

Uniwersytet Warszawski
Wydział Filozofii

Zofia Białka
Nr albumu: 420855

Wpływ stawki na wycofanie przypisania wiedzy.
Inwariantyzm klasyczny a intuicje potoczne

Praca licencjacka
na kierunku studiów kognitywistyka

Praca wykonana pod kierunkiem
Dr Katarzyny Kuś
Wydział Filozofii UW

Warszawa, grudzień 2022

Streszczenie

Praca zawiera analizę stanowisk metafizycznych i semantycznych we współczesnej epistemologii oraz omówienie przykładów tych stanowisk. Badania opisane przeze mnie w dalszej części pracy miały na celu sprawdzenie w sposób empiryczny tez stawianych przez invariantystów. W szczególności miały one na celu zbadanie, czy czynniki praktyczne takie jak stawka wpływają na ocenę prawdziwości zdań dotyczących wiedzy. Przedstawiam wyniki badania przeprowadzonego przeze mnie ramach paradygmatu retrakcji opartego na eksperymentach Alexandra Dinges i Julii Zakkou. Uzyskane przeze mnie wyniki wskazują na występowanie efektu stawki u użytkowników języka polskiego, potwierdzając hipotezy zgodne ze stanowiskami semantycznymi.

Abstract

The following work analyzes orthodox and semantic views in modern epistemology and discusses examples of those views. The aim of the experiments described in the work was to test the hypothesis of invariantism in an empirical way. In particular they were aimed at investigating whether practical factors such as stakes affect truth value of knowledge ascriptions. I present the results of my study conducted within retraction paradigm that was based on the study of Alexander Dinges and Julia Zakkou. Obtained results suggest that there are stakes effects on knowledge ascriptions amongst Polish speakers which confirms hypotheses in line with semantic theories.

Słowa kluczowe

stawka, kontekstualizm, invariantyzm, umiarkowany invariantyzm, efekt wyróżnionej możliwości, efekt stawki, filozofia eksperymentalna, retrakcja

Keywords

stakes, contextualism, invariantism, moderate invariantism, salient alternative effects, stakes effects, experimental philosophy, retraction

Tytuł pracy w języku angielskim

Influence of stakes on retraction of knowledge ascription.
Classical invariantism and folk intuitions

SPIS TREŚCI

Wprowadzenie

4

Rozdział 1. Stanowiska semantyczne i metafizyczne we współczesnej epistemologii

6

1. Stanowiska semantyczne i metafizyczne 6
2. Kontekstualizm epistemiczny jako stanowisko semantyczne 7
3. Relatywizm oceny jako stanowisko semantyczne 10
4. Umiarkowany inwariantyzm jako stanowisko metafizyczne 11
5. Efekt wyróżnionej możliwości i efekt stawki 11

Rozdział 2. Pierwsza faza badań eksperymentalnych dotyczących efektu stawki

16

1. Fazy badań nad efektem praktycznego czynnika na przypisywanie wiedzy 16
2. Eksperymenty Feltza i Zarpentine'a (2010) 17
3. Eksperymenty Buckwaltera (2010) 22
4. Eksperymenty Maya i współpracowników (2010) 23

Rozdział 3. Druga i trzecia faza eksperymentów nad efektem stawki

27

1. Zarzuty do badań pierwszej fali 27
2. Badania Stanleya i Stripady (2012) 30
3. Badania Pinillosa (2012) 33
4. Trzecia fala badań nad efektem stawki 35
5. Badania Rose'a i współpracowników (2017) 40
6. Badanie występowania efektu stawki u użytkowników języka polskiego 43

Rozdział 4. Czy stawka wpływa na wycofanie się z przypisania sobie wiedzy? Badanie eksperymentalne

1. Badania Dingesa i Zakkou (2020) 45
2. Pytania badawcze 51
3. Hipotezy badawcze 51
4. Metoda i materiały badawcze 52
5. Procedura badawcza 54

6. Hipotezy zoperacjonalizowane	57
7. Uczestnicy	57
8. Wyniki	
9. Interpretacja wyników i dyskusja	58
Podsumowanie	64
Bibliografia	65
Załączniki	67

Wprowadzenie

Filozofia eksperymentalna wychodzi z założenia, że badanie intuicji osób niezajmujących się na co dzień filozofią może być pomocne w rozstrzygnięciu niektórych problemów filozoficznych. Dane empiryczne zbiera się zazwyczaj za pomocą ankiet, pytając niemających wykształcenia filozoficznego ludzi, jak interpretują pewne niejednoznaczne sytuacje lub wypowiedzi zahaczające o konkretny filozoficzny problem. Jednym z pytań, którym od kilkunastu lat zajmuje się filozofia eksperymentalna, jest to, czy wiedza oraz prawdziwość sądów przypisujących komuś wiedzę zależą jedynie od czynników epistemicznych, czy może jednak zależą one również od pewnych czynników praktycznych.

W pracy skupiam się na wpływie jednego z możliwych czynników praktycznych, podmiotowi. Analizuję trzy etapy badań nad efektem stawki mające sprawdzić tezy zwolenników kontekstualizmu i inwariantyzmu. Następnie opisuję własne badanie eksperymentalne, w którym zbadalam intuicje użytkowników języka polskiego w ramach nowego paradygmatu badawczego opierającego się na retrakcji, czyli gotowości do wycofania się z wcześniejszego sądu na temat wiedzy

W pierwszym rozdziale porównuję teoretyczne założenia dwóch konkurencyjnych rodzajów stanowisk: metafizycznych i semantycznych. Opisuję typowe stanowisko metafizyczne, jakim jest umiarkowany inwariantyzm, oraz dwa stanowiska semantyczne, czyli kontekstualizm epistemiczny oraz relatywizm oceny. Następnie przedstawiam dwa efekty, których występowanie postulują zwolennicy teorii semantycznych: efekt stawki oraz efekt wyróżnionej możliwości.

W drugim rozdziale omawiam pierwszą fazę badań nad efektem stawki przeprowadzoną w paradygmacie kanonicznym, której głównym celem było sprawdzenie intuicji inwariantystycznych dotyczących wiedzy. Jej wyniki zdawały się potwierdzić intuicje inwariantystów, ponieważ wykazano, że czynniki praktyczne nie wpłynęły na skłonność badanych do przypisywania wiedzy opisywanym podmiotom.

W trzecim rozdziale opisuję drugą fazę eksperymentów, których wyniki wskazywały na występowanie efektu stawki oraz trzecią fazę, której wyniki podawały w wątpliwość wyniki drugiej fazy. W szczególności skupiam się na analizie zmian wprowadzonych przez kolejnych

badaczy w celu ulepszenia poprzednich schematów eksperymentalnych oraz materiałów wykorzystanych do przeprowadzenia badań.

W czwartym rozdziale opisuję nowy paradygmat opierający się na założeniu, że ludzie wycofują się ze swoich twierdzeń dotyczących wiedzy, kiedy sytuacja praktyczna istotnie się zmienia. Analizuję badania przeprowadzone ramach tego paradygmatu przez Dingesa i Zakkou (2020). W ostatnim rozdziale przedstawiam autorskie badanie mające na celu sprawdzenie, czy skłonność do samoprzypisania wiedzy użytkowników języka polskiego zależy od stawki.

Rozdział 1. Stanowiska semantyczne i metafizyczne we współczesnej epistemologii

Celem tego rozdziału jest przedstawienie teoretycznych założeń dwóch konkurencyjnych typów stanowisk: semantycznych i metafizycznych. Stanowiska semantyczne takie, jak kontekstualizm epistemiczny i relatywizm oceny, głoszą, że prawdziwość zdań przypisujących wiedzę jest zależna od kontekstu. Według kontekstualistów prawdziwość sądu stwierdzającego wiedzę jest zależna od kontekstu, w którym został on wypowiedziany, natomiast według relatywistów prawdziwość tego sądu zależy od kontekstu jego oceny. Stanowiska metafizyczne, takie jak umiarkowany inwariantyzm, głoszą, że wiedza oraz prawdziwość sądów dotyczących wiedzy zależą jedynie od czynników związanych bezpośrednio z prawdą, czyli od tego, jakie są przekonania podmiotu, jakimi świadectwami dysponuje oraz czy jego przekonania powstały na skutek rzetelnego procesu poznawczego.

1. Stanowiska semantyczne i metafizyczne

Zwolennicy stanowisk semantycznych wychodzą z założenia, że można wykorzystać właściwości języka, którego używamy do przypisywania wiedzy, aby argumentować za pewnymi stanowiskami w epistemologii lub przeciw nim. Stanowiska semantyczne postulują, że dowolne zdanie zawierające słowo „wie”, nawet jeśli nie ma w nim żadnych wyrażen wieloznacznych lub okazjonalnych, wyraża różne sądy (lub innymi słowy: ma inne warunki prawdziwości) w różnych kontekstach. Zgodnie z tymi stanowiskami zdanie typu „S wie, że *p*” może być prawdziwe w jednym kontekście i fałszywe w innym, w zależności od standardu epistemicznego obowiązującego w danym kontekście (Bach, 2005, 54).

O standardzie epistemicznym można myśleć jako o progu mocy świadectw, który musi zostać przekroczony, żeby można było w danej sytuacji stwierdzić, że ktoś ma wiedzę. Może być on również rozpatrywany w ramach zestawu istotnych alternatyw, które trzeba wykluczyć, jeśli podmiot ma coś wiedzieć (MacFarlane, 2009, 4). O niskim standardzie epistemicznym mówimy wtedy, gdy stosunkowo niska moc świadectw jest wystarczająca, aby stwierdzić, że podmiot ma wiedzę na dany temat. Natomiast wysoki standard występuje wtedy, gdy minimalna moc świadectw wymagana do stwierdzenia wiedzy jest wysoka. Zdania dotyczące wiedzy nie mają „absolutnej” wartości logicznej niezależnej od kontekstu, dlatego że ich

prawdziwość zależy od tego, jakie są standardy epistemiczne obowiązujące w danym kontekście.

Stanowiska metafizyczne, takie jak umiarkowany inwariantyzm, mają bardziej tradycyjne podejście do wiedzy. W przeciwieństwie do zwolenników stanowisk semantycznych utrzymują, że wartości logiczne sądów przypisujących wiedzę nie zmieniają się wraz z kontekstem. Zgodnie ze stanowiskami metafizycznymi wiedza zależy jedynie od czynników prawdziwościowych takich, jak moc świadectw, którymi dysponuje podmiot, lub wiarygodność procesów tworzących jego przekonanie (Fassio, 2018, 843). W związku z tym czynniki inne niż prawdziwościowe takie, jak na przykład interesy osoby przypisującej wiedzę, nie wpływają na to, czy danemu podmiotowi można przypisać wiedzę.

2. Kontekstualizm epistemiczny jako stanowisko semantyczne

Kontekstualizm epistemiczny jest stanowiskiem semantycznym, zgodnie z którym warunki prawdziwości zdań zawierających słowo „wiedzieć” zmieniają się wraz ze zmianami w kontekście konwersacyjnym. Oznacza to, że w różnych kontekstach użycia słowo „wiedza” ma różną treść i istnieje wiele różnych relacji wiedzy, a nie tylko jedna (Gerken, 2017, 48). W związku z tym warunki prawdziwości oraz wartość logiczna zdań przypisujących wiedzę lub jej brak (czyli zdań typu „S wie, że p ”, „S nie wie, że p ”) zależą od kontekstu ich wypowiedzenia. Przez „kontekst” rozumiane są takie aspekty, jak interesy lub oczekiwania atrybutora, czyli osoby, która stwierdza zdanie przypisujące wiedzę podmiotowi S.

Dla każdego kontekstu istnieje standard epistemiczny wyznaczający, jak silna musi być sytuacja epistemiczna podmiotu S w stosunku do sądu p , by można było o nim powiedzieć, że wie, że p . Oznacza to, że dwie różne osoby wypowiadające w tym samym momencie dokładnie to samo zdanie typu „S wie, że p ” mogą wyrazić sądy o różnej wartości logicznej, tylko dlatego że ich konteksty konwersacyjne (a tym samym również ich standardy epistemiczne) się od siebie różnią (Odrowąż-Sypniewska, 2009, 95). Według kontekstualistów możliwa jest sytuacja, w której zarówno osoba mówiąca, że „S wie, że p ”, jak i osoba stwierdzająca w tym samym momencie, że „S nie wie, że p ”, mówią obie prawdę, dlatego że standard pierwszej z nich pozwalał na przypisanie wiedzy, natomiast standard drugiej z nich był na tyle wysoki, że przypisująca nie mogła przypisać podmiotowi S wiedzy, że p (DeRose, 1999, 188).

Według kontekstualistów to, że w różnych sytuacjach obowiązują różne standardy epistemiczne, pozwala na wytłumaczenie zagadki sceptycznej. Argument sceptyczny ma za zadanie pokazać, że rozumowania dotyczące wiedzy prowadzą do sprzeczności i tak naprawdę nigdy nie możemy być pewni, czy coś wiemy. Argument wychodzi od trzech przesłanek (Odrowąż-Sypniewska, 2009, 96):

1. Wiem, że mam dwie ręce.
 2. Jeśli nie wiem, czy nie zwodzi mnie demon kartezjański, to nie wiem, czy mam dwie ręce.
 3. Nie wiem, czy nie zwodzi mnie demon kartezjański.
- Wniosek: Nie wiem, czy mam dwie ręce.

Kontekstualiści uważają, że pierwsza przesłanka i wniosek tylko pozornie są sprzeczne, a tak naprawdę się nie wykluczają, dlatego że zostały wypowiedziane w różnych kontekstach. Pierwsza przesłanka została powiedziana w zwykłej, codziennej sytuacji o niskim standardzie epistemicznym, dlatego jest prawdziwa. Natomiast trzecia przesłanka wyraża zdanie, którego raczej nikt nie powiedziałby w podobnym codziennym kontekście. Trzecia przesłanka zmienia kontekst z codziennego na sceptyczny, przez co standardy epistemiczne, zgodnie z którymi oceniana jest jej prawdziwość, są o wiele wyższe niż w przypadku pierwszej przesłanki. Po podwyższeniu standardów pierwsza przesłanka przestaje być prawdziwa. Według kontekstualistów zdanie „Wiem, że mam dwie ręce” wypowiedziane w zwyczajnym kontekście i zdanie „Nie wiem, czy nie zwodzi mnie demon kartezjański” wypowiedziane w sceptycznym kontekście wcale się nie wykluczają i obydwa mogą być prawdziwe. Rozumowanie sceptyczne jest błędne, ponieważ zakłada, że wartość logiczna zdań wypowiedzianych w różnych kontekstach jest oceniana według tych samych standardów epistemicznych.

Kontekstualiści traktują zdania typu „S wie, że p ” jako wyrażenia okazjonalne. Wyrażenia okazjonalne, takie jak „dzisiaj”, „tutaj”, „ja” zmieniają swoje odniesienie w zależności od kontekstu. Oznacza to, że aby móc określić wartość logiczną zdania „Dzisiaj padał deszcz”, trzeba najpierw określić, do jakiego dnia odnosi się to zdanie, a dopiero potem sprawdzić, czy faktycznie padało. Według kontekstualistów podobnie jest ze zdaniami typu „S wie, że p ”. DeRose (1992) wykorzystuje nomenklaturę Kaplana, żeby pokazać okazjonalny charakter tych zdań. W tej terminologii w różnych kontekstach sformułowanie „wie, że” ma taki sam charakter, ale różną treść.

Kontekstualiści podali również wiele par przykładów z życia codziennego, w których standardy epistemiczne ulegają podwyższeniu ze względu na zmianę kontekstu, powodując zmianę treści sformułowania typu “wie, że”. Rozważmy dwie wersje scenariuszy bankowych zaproponowanych przez DeRose’a (1992): małżeństwo jedzie do domu w piątkowe popołudnie. Planowali po drodze zatrzymać się w banku, żeby zdeponować w nim czek. Kiedy przejeżdżają koło banku, orientują się, że kolejki w środku są bardzo długie.

Wersja A: Mimo że zazwyczaj wolą deponować czeki tak szybko, jak to możliwe, w tym przypadku zdeponowanie ich od razu nie jest specjalnie ważne, dlatego mąż proponuje, aby pojechali prosto do domu i zdeponowali czek w sobotę rano. Żona odpowiada, że możliwe jest, że bank będzie zamknięty w sobotę tak jak wiele innych banków. Na co mąż odpowiada: „Nie. Wiem, że bank będzie otwarty. Byłem w nim zaledwie dwa tygodnie temu w sobotę. Jest otwarty do południa.”

Wersja B: Mąż podobnie jak w wersji A proponuje, by wrócili do banku w sobotę rano, zapewniając, że był w nim dwa tygodnie temu w sobotę, i że jest otwarty do południa. Jednak tym razem bardzo ważne jest, aby czek został zdeponowany przed poniedziałkiem. Jeżeli nie zdeponują czeku w piątek, a w sobotę bank będzie zamknięty, to znajdą się w bardzo złej sytuacji. Żona przypomina mężowi o tych faktach, po czym mówi: „Banki zmieniają swoje godziny otwarcia. Wiesz, czy bank będzie jutro otwarty?”. Mąż pozostaje tak samo pewny tego, że bank będzie otwarty, odpowiada jednak: „Nie. Wejdę do środka i się upewnię.”

DeRose podkreśla trzy różnice kontekstualne między wersjami A i B scenariusza. Po pierwsze, wersje różnią się stawką. W scenariuszu A, nawet jeśli bohater się pomyli i bank okaże się zamknięty w sobotę, to małżeństwa nie spotkają żadne konsekwencje. Z kolei w scenariuszu B, ta sama pomyłka pociąga za sobą dosyć poważne konsekwencje. Po drugie, wersje różnią się tym, czy możliwość popełnienia błędu została wspomniana. W scenariuszu B żona powiedziała, że banki zmieniają czasem godziny otwarcia, przez co mąż może się mylić (natomiast nie zrobiła tego w scenariuszu A). Po trzecie, w wersji B bohater wziął pod uwagę sugestię swojej żony, czego nie zrobił w scenariuszu A. Uwzględniając te trzy różnice w kontekście, można uznać, że bohater w wersji A wiedział, że bank będzie otwarty w sobotę, ale nie wiedział tego w wersji B, mimo że scenariusze wyglądały na dosyć podobne (DeRose, 1992, 914-915). Warto również zwrócić uwagę na okazjonalny charakter czasownika “wiedzieć”. W wersji B scenariusza bankowego mąż został postawiony przed wątpliwościami swojej żony i przyznaje, że nie wie, czy bank będzie otwarty w sobotę. Wcale nie oznacza to

jednak, że zaprzeczył swojemu stwierdzeniu w historii A, w której powiedział, że wie, że bank będzie otwarty w sobotę. Wraz ze zmianą okoliczności (kontekstu) zmieniła się treść słowa „wiedzieć”, dlatego w wersji B mąż już nie stwierdził, że wie, że bank będzie otwarty. Scenariusze podobne do scenariuszy bankowych DeRose’a były później wielokrotnie wykorzystywane w badaniach empirycznych w celu sprawdzenia, czy intuicje potoczne dotyczące przypisywania wiedzy są podobne do tych, które przedstawiają zwolennicy różnych stanowisk epistemicznych (por. rozdział 2 i 3 pracy).

3. Relatywizm oceny jako stanowisko semantyczne

Relatywizm oceny, podobnie do kontekstualizmu epistemicznego, jest stanowiskiem, zgodnie z którym prawdziwość sądów przypisujących wiedzę jest zależna od elementów kontekstu takich, jak wysokość stawki, lub tego, jakie są istotne alternatywy w danej sytuacji. Według relatywistów jednak istotnym kontekstem jest kontekst, w którym sąd dotyczący wiedzy jest oceniany, a nie – jak w kontekstualizmie – kontekst, w którym ten sąd został wygłoszony (MacFarlane, 2009, 1). Osoba oceniająca prawdziwość zdania typu „S wie, że p ” nie musi brać pod uwagę tego, jaki był standard epistemiczny osoby, przez którą zdanie zostało wypowiedziane, dlatego że jedynym istotnym standardem jest standard osoby, która dokonuje oceny, czy podmiot posiada wiedzę. W przeciwieństwie do kontekstualistów relatywiści nie traktują czasownika „wiedzieć” jako wyrażenia okazjonalnego. Oznacza to, że relacja wiedzy wyrażona za pomocą tego czasownika jest taka sama niezależnie od kontekstu jego użycia. Pomimo tego, że „wie” wyraża tę samą relację niezależnie od kontekstu, nie ma ona postaci sztywnego desygnatora. Oznacza to, że relacja wiedzy nie ma żadnej konkretnej ekstensji (nie odsyła nas do żadnej konkretnej relacji) w czasie ani w przestrzeni (MacFarlane, 2009, 2). Do wyznaczenia takiej ekstensji, trzeba określić miejsce oraz czas wystąpienia relacji wiedzy oraz pewien standard epistemiczny. To, jaki jest standard epistemiczny w danej sytuacji wyznacza osoba, która ocenia wartość logiczną zdania typu „S wie, że p ” wypowiedzianego przez inną osobę. MacFarlane uważa, że relatywizm może być rozumiany jako synteza kontekstualizmu i inwariantyzmu. Z jednej strony, podobnie to kontekstualisty, relatywista twierdzi, że prawdziwość sądów przypisujących wiedzę jest zależna od standardu epistemicznego w danym kontekście. Z drugiej strony, podobnie do inwariantysty, utrzymuje, że słowo „wie” wyraża tę samą relację wiedzy w każdym kontekście (MacFarlane, 2009, 8).

4. Umiarkowany inwariantyzm jako stanowisko metafizyczne

Inwariantyzm jest stanowiskiem, zgodnie z którym relacja „wiedzenia” jest tylko jedna, co oznacza, że jeśli podmiotowi została przypisana wiedza, to musiał on spełnić pewien stały, niezmienny standard epistemiczny. Prawdziwość sądu typu „S wie, że p ” nie zależy od kontekstu, w którym został wypowiedziany (Odrowąż-Sypniewska, 2009, 95). Według umiarkowanych inwariantystów (*strict moderate invariantists*) zdania przypisujące wiedzę są często prawdziwe, a tym, co czyni je prawdziwymi, są tradycyjne epistemiczne czynniki, takie jak przekonanie, prawda i uzasadnienie (Stoutenburg, 2016, 2030). Sądy dotyczące wiedzy są często prawdziwe, dlatego że stały standard epistemiczny, którym posługujemy się, przypisując wiedzę, jest dosyć niski. W przeciwieństwie do stanowisk semantycznych prawdziwość sądów przypisujących wiedzę nie zależy od tego, kto je wypowiada lub ocenia. Oznacza to, że jeśli jedna osoba wypowiada zdanie „S wie, że p ”, a druga „S nie wie, że p ” na temat tego samego podmiotu S i tego samego przekonania p , to tylko jedna z nich mówi prawdę. Czasownik „wiedzieć” nie jest wrażliwy na kontekst, a czynniki praktyczne takie jak stawka nie wpływają bezpośrednio na to, czy zachodzi relacja wiedzy. Zamiast tego stawka wpływa pośrednio na przypisywanie wiedzy przez wpływanie na tradycyjne czynniki epistemiczne (Rose et. al, 2019, 228).

5. Efekt wyróżnionej możliwości i efekt stawki

Zwolennicy stanowisk metafizycznych utrzymują, że wartości logiczne sądów przypisujących wiedzę nie zmieniają się wraz z kontekstem, a wiedza zależy jedynie od czynników prawdziwościowych takich, jak siła świadectw, którymi dysponuje podmiot, lub wiarygodność procesów tworzących jego przekonanie. W związku z tym zwolennicy stanowisk metafizycznych twierdzą, że czynniki inne niż prawdziwościowe nie mają wpływu na to, czy danemu podmiotowi można przypisać wiedzę. Przeciwnicy stanowisk metafizycznych krytykowali je odwołując się do istnienia pewnych efektów wyjaśniających, dlaczego nasze skłonności do przypisania komuś wiedzy różnią się w zależności od kontekstu. Efektem, który jest powszechnie uznany jako wyzwanie dla stanowisk metafizycznych jest *efekt wyróżnionej możliwości* (ang. *salient alternative effects*). Może być on zdefiniowany jako czyjaś zmniejszona skłonność do przypisania wiedzy (sobie lub innemu podmiotowi) w sytuacji, gdy możliwość błędnego przypisania wiedzy została przedstawiona jako istotna w porównaniu do sytuacji, gdy nie jest ona istotna. Chodzi o sytuację, w której

uwaga osoby przypisującej wiedzę została zwrócona na jakąś alternatywną sytuację, w której podmiot, któremu przypisuje wiedzę, jednak jej nie posiada.

Dla zilustrowania tego efektu wyobraźmy sobie sytuację, w której w normalnych warunkach podmiot S o typowych ludzkich umiejętnościach poznawczych widzi szklankę wody. Uważa się, że czymś naturalnym jest w tym wypadku stwierdzenie, że S *wie*, że w szklance jest woda. Jeśli jednak rozpatrujemy podobny wypadek różniący się jedynie tym, że w opisie sytuacji zostanie zasygnalizowana możliwość, że w szklance znajduje się gin, powiedzenie, że ktoś *wie*, że w szklance jest woda, jest mniej naturalne niż w pierwszym przypadku. Różnicę między skłonnościami do stwierdzenia wiedzy w tych dwóch przypadkach wyjaśnia się efektem istotnej możliwości (Gerken et al., 2020, 2). Nasze skłonności do przypisania wiedzy zależą od tego, jakie możliwości popełnienia błędu zostały uwydatnione w opisie sytuacji (przez to stając dla nas istotne przy ocenie wiedzy). Wpływ efektu istotnej możliwości na stwierdzenie wiedzy wykazali między innymi Buckwalter (2014), Schaffer i Knobe (2012), Gerken i współpracownicy (2020). Istnienie tego efektu podważa stanowiska metafizyczne, które zakładają, że prawdziwość twierdzeń dotyczących wiedzy nie zależy od takich czynników jak to czy jakieś możliwości popełnienia błędu zostały uwydatnione (przedstawione jako istotne) czy nie. Zwolennicy tych stanowisk odnosili się na wiele sposobów do zarzutów wynikających z wpływu efektu istotnej możliwości, odwołując się głównie do pragmatyki językowej (np. Rysiew, 2001) lub zniekształceń poznawczych (np. Gerken, 2017). Te sposoby wytłumaczenia efektu istotnej możliwości przez zwolenników stanowisk metafizycznych pozostają jednak uznawane za kontrowersyjne (Dinges & Zakkou, 2020, 730).

Innym zarzutem w stronę stanowisk metafizycznych, który jednak budzi o wiele więcej wątpliwości niż efekt istotnej możliwości, jest efekt praktycznego czynnika (ang. *practical factor effects*) na przypisywanie wiedzy. Efekt praktycznego czynnika ma opisywać sytuację, w której nasza skłonność do przypisania wiedzy zależy od praktycznych czynników takich, jak wysokość stawki w danym momencie lub ilość czasu do namysłu. Istnienie efektu praktycznego czynnika byłoby argumentem przeciwko stanowiskom metafizycznym, które zakładają, że czynniki inne niż prawdziwościowe nie wpływają na to, czy podmiotowi można przypisać wiedzę. Jednak istnienie tego efektu pozostaje kwestią sporną.

Efekt stawki to twierdzenie zgodnie, z którym ludzie są mniej skłonni do przypisania wiedzy podmiotowi z wysoką stawką niż podmiotowi z niską stawką. Stawka jest rozumiana jako to, na ile ważne w danej sytuacji jest mieć rację (na ile ważne jest to, czy ktoś komu

przypisujemy wiedzę, faktycznie ma wiedzę). Stawkę można również rozumieć przez pryzmat tego, i ile ryzykujemy przypisując komuś wiedzę (co możemy stracić, jeśli się pomylimy w kwestii czyjeś wiedzy, czyli okaże się, że osoba, której przypisaliśmy wiedzę, tak naprawdę jej nie miała). Przykładowo spójrzmy na stwierdzenie „Wiem, że te jagody nie są trujące”. Prawdziwość tego zdania wypowiedzianego po zobaczeniu zdjęcia jagód w książce jest o wiele mniej ważna, niż kiedy znajdziemy się na bezludnej wyspie, gdzie praktycznie nie ma jedzenia i akurat widzimy przed sobą jagody. Nawet jeżeli niesłusznie przypiszemy wiedzę komuś mówiącemu “wiem, że te jagody nie są trujące” w sytuacji, w której widzimy jagody jedynie na zdjęciu, nic w tej sytuacji nie stracimy. Jeśli jednak znaleźlibyśmy się z tą osobą na bezludnej wyspie i zastanawialibyśmy się nad zjedzeniem jagód rosnącymi przed nami, to niesłuszne przypisanie wiedzy naszemu towarzyszowi może skończyć się dla nas tragicznie. Stawka w pierwszej z tych dwóch sytuacji jest zdecydowanie niższa niż w drugiej. W efekcie stawki relacja między stawką a przypisaniem wiedzy ma charakter przyczynowy, ale nie musi być bezpośrednia, to znaczy, że stawka może wpływać na inne czynniki, które powodują, że przypisujemy wiedzę danemu podmiotowi.

Potoczna wrażliwość na stawkę (ang. *folk stakes sensitivity*) to twierdzenie z poziomu behawioralnego dotyczące tego, co ludzie najprawdopodobniej powiedzą w danej sytuacji. Opiera się na założeniu, że stawka wpływa na przypisywanie wiedzy w tym sensie, że ludzie są mniej skłonni przypisać wiedzę podmiotowi, którego stawka w danym momencie jest wysoka, niż podmiotowi, którego stawka jest niska (Buckwalter & Schaffer, 2015):

Potoczna wrażliwość na stawkę: Przy pozostałych warunkach równych, ludzie są mniej skłonni do przypisania wiedzy podmiotowi z wysoką stawką niż podmiotowi z niską stawką.

Twierdzenie to pojawiło się w literaturze epistemologicznej jako wynik dyskusji nad parami scenariuszy różniących się stawką opisywanego w nich bohatera, takich jak bankowe scenariusze DeRose’a (1992: 913), lotniskowe scenariusze Cohena (1999: 58) i pociągowe scenariusze Fantla i McGratha (2002: 67). Potoczna wrażliwość na stawkę wywodzi się od efektu stawki, ale ma dodatkowe założenie, że prócz stawki przy rozważaniu tego typu scenariuszy wszystkie inne czynniki epistemiczne są takie same. Oznacza to, że scenariusze, o które pytani są badani, mogą się różnić jedynie stawką, a wpływ stawki na przypisanie wiedzy musi być bezpośredni, a nie przez wpływ na jakiś czynnik epistemiczny (np. na jakieś przekonanie od którego może zależeć wiedza).

Wpływ stawki na skłonności do przypisania wiedzy był podnoszony nie tylko przez zwolenników stanowisk semantycznych, lecz również przez zwolenników inwariantyzmu praktycznego (Stanley, 2005; Hawthorne, 2004). Inwariantyzm praktyczny to stanowisko, zgodnie z którym „wiedzieć” nie jest wyrażeniem okazjonalnym, a warunki prawdziwości zdań dotyczących wiedzy nie zależą od kontekstu konwersacyjnego. Oznacza to, że to, czy podmiot, który *ma przekonanie, że p*, w danym momencie również *wie, że p* może zależeć od praktycznych kosztów bycia w błędzie, że *p* jest prawdziwe (Pinillos, 2012). Inwariantyzm praktyczny różni się od klasycznego inwariantyzmu postulowaniem, że na warunki prawdziwości zdań przypisujących wiedzę mogą wpływać czynniki praktyczne podmiotu (na przykład wysokość stawki). Oznacza to, że czynniki praktyczne podmiotu wpływają na to, czy można mu przypisać wiedzę, czy nie. Według kontekstualistów standardy epistemiczne decydujące o tym, czy można komuś przypisać wiedzę, są wyznaczane przez kontekst przepisującego (atrybutora), natomiast według inwariantystów praktycznych standardy epistemiczne zależą od sytuacji praktycznej podmiotu, któremu wiedza jest przypisywana (Buckwalter, 2010, 397). Zarówno zwolennicy stanowisk semantycznych, jak i inwariantyzmu praktycznego uważają, że przy wyższej stawce badani są mniej skłonni do przypisania komuś wiedzy niż przy niskiej stawce. W związku z tym badania, które opiszę w następnym rozdziale, mimo że miały sprawdzić hipotezy stawiane przez Stanleya (przedstawiciela inwariantyzmu praktycznego), w rzeczywistości testowały również hipotezy kontekstualistów.

Trzy fazy badań, które opiszę dwóch kolejnych rozdziałach, miały za zadanie odpowiedzieć na pytanie, czy intuicje zgłaszane przez inwariantystów praktycznych oraz zwolenników teorii semantycznych dotyczących wpływu stawki na skłonność do przypisania wiedzy są podzielane przez szerokie grono ludzi niezwiązanych z filozofią, czy może wręcz przeciwnie, podzielają oni zdanie zwolenników klasycznych teorii dotyczących wiedzy takich jak umiarkowany inwariantyzm.

Tezy postawione przez zwolenników stanowisk semantycznych i metafizycznych zostały przetestowane w sposób empiryczny przy użyciu scenariuszy podobnych do scenariuszy bankowych DeRose’a. Ich wyniki były jednak na tyle niejednoznaczne, że w późniejszym czasie badacze musieli opracować nowe sposoby na badanie intuicji potocznych dotyczących przypisywania wiedzy. Stanowiska opisane w tym rozdziale mają posłużyć jako kontekst

teoretyczny dla mojego badania mającego potwierdzić hipotezy stawiane przez zwolenników teorii semantycznych.

Rozdział 2. Pierwsza faza badań eksperymentalnych dotyczących efektu stawki

W drugim i trzecim rozdziale opisuję trzy fazy badań empirycznych, które miały na celu sprawdzenie intuicji filozoficznych dotyczących tego, czy nasze skłonności do przypisywania wiedzy podmiotom różnią się w zależności od stawki. W tym rozdziale przeanalizuję badania, które były przeprowadzone w ramach pierwszej fazy eksperymentów, skupiając się na badaniach mających potwierdzić hipotezy stawiane przez zwolenników teorii semantycznych.

1. Fazy badań nad efektem praktycznego czynnika na przypisywanie wiedzy

Wpływ czynników praktycznych na przypisywanie wiedzy był dotychczas badany w dwóch paradygmatach eksperymentalnych. W pierwszym z nich – w paradygmacie kanonicznym (ang. *canonic*) – badani czytają krótką historyjkę opisującą bohatera w sytuacji o niskiej lub wysokiej stawce. Następnie oceniają, w jakim stopniu zgadzają się z wypowiedzianym przez tego bohatera zdaniem, w którym przypisuje sobie wiedzę. Świadczenia dostępne bohaterowi są opisane w historyjce, a opis tych świadczeń jest identyczny w historyjkach z niską i wysoką stawką. W ten sposób przeprowadzane były badania pierwszej i trzeciej fali. W drugim paradygmacie – paradygmacie szukającym potwierdzenia (ang. *evidence seeking*), w ramach którego przeprowadzono badania drugiej fali, świadczenia dostępne bohaterowi nie są opisane w historyjce. Zamiast tego badani mają ocenić, ilu świadczeń potrzebuje bohater, aby pozyskać wiedzę w sytuacji o niskiej lub wysokiej stawce.

Wyniki pierwszej fali badań, w której wykorzystano głównie scenariusze bankowe DeRose'a i Stanleya, nie potwierdziły hipotez stawianych przez kontekstualistów (Feltz & Zarpentine, 2010; Buckwalter, 2010, May et al., 2010). Nie udało się zaobserwować żadnego efektu albo zaobserwowany efekt był mały lub niestabilny. Druga fala badań, w której część badań została przeprowadzona w nowym paradygmacie eksperymentalnym, zdawała się potwierdzać hipotezy kontekstualistów (Pinillos, 2012; Stripada & Stanley, 2012). Badani systematycznie zgłaszali wyższą liczbę świadczeń potrzebną do przypisania wiedzy w sytuacji o wysokiej stawce niż w sytuacji o niskiej stawce. Badacze trzeciej fali badań podnosili jednak, że wyniki drugiej fali wcale nie potwierdzają wpływu na stawki na *przypisanie wiedzy*, tylko na *modalność deontyczną*, która miała występować w opisach otrzymanych przez badanych (Buckwalter & Schaffer, 2015, 207-218). Podobnie jak w

przypadku pierwszej fali, wyniki trzeciej fali nie potwierdziły hipotez kontekstualistów (Rose et al., 2017; Buckwalter & Schaffer, 2015).

Pierwsza fala badań to przede wszystkim eksperymenty przeprowadzone przez Feltza i Zarpentine'a (2010), Buckwaltera (2010) oraz zespół Maya (2010). Badacze przeprowadzili badania niezależnie od siebie, ale ich wyniki były zbliżone. We wszystkich eksperymentach badani byli skłonni do przypisywania wiedzy bohaterom scenariuszy zarówno przy wysokiej, jak i niskiej stawce. Badacze wyciągnęli również podobne wnioski: wyniki badań nie potwierdziły hipotez kontekstualistów dotyczących występowania efektu stawki.

2. Eksperymenty Feltza i Zarpentine'a (2010)

Feltz i Zarpentine (2010) zbadali empirycznie tezy dotyczące efektu stawki postawione przez Stanleya (2005). Stanley, zwolennik inwariantyzmu praktycznego, uważał, że poza „tradycyjnymi czynnikami” nasze skłonności do przypisywania wiedzy są również wrażliwe na praktyczne aspekty sytuacji, w której znajduje się podmiot. Feltz i Zerpentine przeprowadzili serię eksperymentów przy użyciu scenariuszy wzorowanych na tych, które ułożył Stanley, aby możliwie dokładnie sprawdzić jego hipotezy.

W pierwszym eksperymencie wzięło udział 152 badanych, z których każdy otrzymał jedną z czterech wersji scenariusza. Scenariusze są bardzo podobne do tych zaproponowanych przez DeRose'a, opisują sytuację, w której dwie bohaterki przejeżdżają koło banku w piątkowe popołudnie i zauważają długie kolejki w środku. Zastanawiają się, czy bank będzie otwarty w sobotę tak, żeby mogły zdeponować w nim czeki, nie czekając w długiej kolejce. Pierwsze dwa scenariusze (“Niska stawka” i “Wysoka stawka”) różniły się jedynie stawką bohaterek, w obydwu wersjach są one świadome, w jakiej sytuacji praktycznej się obecnie znajdują (jaka jest ich stawka). W trzecim scenariuszu (“Wysoka stawka - z niewiedzą”) bohaterki nie są świadome tego, że ich stawka jest wysoka. Stanley przewidywał, że skoro stawka jest wysoka, badani powinni w tym przypadku stwierdzić, że bohaterka scenariusza nie wie, że bank będzie otwarty, mimo tego, że ona sama nie zdaje sobie sprawy z jej sytuacji praktycznej. Czwarty scenariusz (“Niska stawka dla przypisującego – wysoka stawka dla podmiotu”) miał sprawdzić tezę Stanleya mówiącą o tym, że sytuacja praktyczna podmiotu ma znaczenie również przy ocenie prawdziwości twierdzenia dotyczącego wiedzy wypowiedzianego przez kogoś innego, dlatego zdanie dotyczące wiedzy Hanny nie jest wypowiedziane przez nią samą tylko przez jej koleżankę Jill (wersje oryginalne scenariuszy, patrz Załącznik 1).

Pod każdym scenariuszem znajdowała się informacja o tym, żeby założyć, że bank rzeczywiście będzie otwarty w sobotę. Następnie badani byli pytani, w jakim stopniu zgadzają się ze stwierdzeniem, które wypowiedziała bohaterka. Odpowiedzi udzielali, używając siedmiostopniowej skali (opisanej: 1 = Zdecydowanie się zgadzam; 4 = Nie mam zdania; 7 = Zdecydowanie się nie zgadzam). Mieli ocenić, w jakim stopniu zgadzają się z następującymi twierdzeniami:

- „Hanna, mówiąc *Wiem, że bank będzie jutro otwarty, mówi prawdę*” (po scenariuszach „Niska stawka” i „Wysoka stawka”)
- „Hanna, mówiąc *Nie wiem, czy bank będzie jutro otwarty, mówi prawdę*” (po scenariuszu „Wysoka stawka z niewiedzą”)
- „Jill, mówiąc *Hanna wie, że bank będzie otwarty w sobotę, mówi prawdę*” (po scenariuszu „Niska stawka dla przypisującego – wysoka stawka dla podmiotu”)

Wyniki otrzymane w pierwszym eksperymencie nie potwierdziły przewidywań Stanleya. Różnica między „Niską stawką” a „Wysoką stawką” nie była istotna statystycznie, ale średni wynik w przypadku „Wysokiej stawki” był wyższy, czyli tak, jak przewidywał Stanley. Różnica między „Niską stawką” a „Wysoką stawką – z niewiedzą” również nie była istotna statystycznie. Istotną statystycznie różnicę udało się za to odnotować między „Niską stawką dla przypisującego – wysoką stawką dla podmiotu” i „Niską stawką” oraz między „Wysoką stawką – z niewiedzą” oraz „Niską stawką dla przypisującego – wysoką stawką dla podmiotu”. Na podstawie tych wyników badacze doszli do wniosku, że czynniki praktyczne mogą mieć jakiś wpływ na codzienne przypisywanie wiedzy.

W drugim eksperymencie Feltz i Zarpentine starali się wyeliminować różnice między scenariuszami „Niska stawka” i „Wysoka stawka”. Badacze mieli dwie hipotezy, które mogły wyjaśnić bez odwoływania się do czynników praktycznych różnice zaobserwowane w pierwszym eksperymencie. Po pierwsze zdanie „Sara zauważa, że banki zmieniają swoje godziny otwarcia” występuje tylko w „Wysokiej stawce”. To zdanie może być istotnym powodem, przez który więcej ludzi przypisuje Hannie wiedzę w „Niskiej stawce” niż w „Wysokiej stawce”. Po drugie badacze podejrzewali, że różnica między odpowiedziami badanych w „Niskiej Stawce” i „Niskiej stawce dla przypisującego – wysokiej stawce dla podmiotu” są wynikiem „efektu przypisującego” (ang. *attributor effect*). Efekt przypisującego polegać miałby na tym, że ludzie inaczej oceniają wiedzę przypisywaną przez osobę samej sobie niż wiedzę przypisywaną komuś innemu. Ludzie są mniej chętni, by zgodzić się z

trzecioosobowym przypisaniem wiedzy (komuś innemu) niż pierwszoosobowym (kiedy osoba stwierdza o sobie samej, że coś wie). Aby uniknąć efektu przypisującego, w drugim eksperymencie badacze ułożyli parę scenariuszy nieróżniących się niczym poza stawką. Trzeci scenariusz miał sprawdzać hipotezę o efekcie przypisującego, dlatego zawierał trzecioosobowe przypisanie wiedzy.

W eksperymencie wzięło udział 119 osób. Każda z nich otrzymała jeden z trzech scenariuszy (wersje oryginalne, patrz Załącznik 1). Bohaterowie wszystkich scenariuszy napotykają na wąwóz w czasie wędrówki i zastanawiają się, czy most jest wystarczająco silny, żeby utrzymać najcięższego z nich. Scenariusze „Minimalna niska stawka” i „Minimalna wysoka stawka” różnią się jedynie głębokością wąwozu (głębokości to odpowiednio 1,5 metra i 30 metrów). Jeden z bohaterów (Bill) widzi, że pozostała dwójka bezpiecznie przeszła przez most i na tej podstawie stwierdza: „Wiem, że most jest wystarczająco mocny, żeby mnie utrzymać”. Ostatni scenariusz („Atrybutor”) miał sprawdzić występowanie efektu przypisującego, dlatego na końcu historyjki jeden z bohaterów, który przeszedł przez most mówi do swojej towarzyszki zdanie dotyczące wiedzy Billa, który nadal nie przeszedł przez most, brzmiące: „Bill wie, że ten most jest wystarczająco mocny, żeby go utrzymać”.

Na końcu każdego scenariusza znajdowała się prośba, żeby założyć, że most jest wystarczająco mocny, żeby utrzymać Billa. Następnie uczestnicy badania mieli zaznaczyć na skali takiej jak w eksperymencie pierwszym, w jakim stopniu zgadzają się ze stwierdzeniem:

- „Mówiąc *Wiem, że most jest wystarczająco mocny, żeby mnie utrzymać*, Bill mówi prawdę” (w scenariuszach „Minimalna niska stawka” i „Minimalna wysoka stawka”)
- „Mówiąc *Bill wie, że ten most jest wystarczająco mocny, żeby go utrzymać*, Jim mówi prawdę” (w scenariuszu „Atrybutor”)

Wyniki badania nie potwierdziły hipotez Stanleya. Różnica między wynikami „Minimalnej wysokiej stawki” i „Minimalnej niskiej stawki” nie była istotna statystycznie, co wskazuje, że czynniki praktyczne nie wpływają na codzienne przypisywanie wiedzy. Niski wynik w scenariuszu „Atrybutor” w porównaniu zarówno do wyników „Minimalnej wysokiej stawki”, jak i „Minimalnej niskiej stawki” potwierdza hipotezę o występowaniu efektu przypisującego. Badani byli bardziej skłonni do przypisania wiedzy w scenariuszach minimalnych niż w scenariuszu, w którym należało ocenić czyjeś przypisanie wiedzy innemu podmiotowi. Na tej podstawie badacze doszli do wniosku, że istotna statystycznie różnica między „Niską

Stawką” i „Niską stawką dla przypisującego – wysoką stawką dla podmiotu” w pierwszym eksperymencie jest wynikiem efektu przypisującego, a nie czynników praktycznych.

Feltz i Zarpentine mieli wątpliwości, czy w drugim eksperymencie różnica w czynnikach praktycznych między scenariuszami była wystarczająco duża, by dało się zaobserwować ewentualne różnice w wynikach. Mosty są zazwyczaj konstruowane w taki sposób, żeby utrzymać człowieka. Jeśli badani założyli, że most jest stabilny, to wysokość, na której się znajdował, mogła być dla nich bez znaczenia. Trzeci eksperyment miał rozwiać wątpliwości badaczy, dlatego scenariusze wyraźnie różniły się między sobą warunkami praktycznymi. W badaniu wzięły udział 83 osoby. Każda z nich otrzymała jeden z dwóch scenariuszy (wersje oryginalne, patrz Załącznik 1). Historyjki przypominały scenariusze bankowe DeRose’a, jednak były do siebie możliwie jak najbardziej zbliżone i różniły się jedynie opisem stawki. W „Uproszczonej niskiej stawce” bohaterki planują zatrzymać się po drodze w banku, żeby wpłacić pieniądze do banku, ale nie mają do opłacenia żadnych pilnych rachunków. W „Uproszczonej wysokiej stawce” jest to ważne, żeby płaciły pieniądze, ponieważ kolejnego dnia mija termin opłacenia ważnego rachunku. Na końcu scenariuszy bohaterka przypomina sobie, że dwa tygodnie temu była w banku i był on otwarty, dlatego mówi do swojej żony: „Wiem, że bank będzie jutro otwarty”.

Badani mieli wyobrazić sobie, że bank będzie otwarty w sobotę, następnie zostali poproszeni o ocenienie za pomocą siedmiostopniowej skali, na ile zgadzają się ze stwierdzeniem „Mówiąc *Wiem, że bank będzie jutro otwarty*, Hanna mówi prawdę”. Gdyby przewidywania Stanleya były prawdziwe, to badani powinni byli przypisać Hannie wiedzę w „Uproszczonej niskiej stawce”, ale w „Uproszczonej wysokiej stawce” powinni już stwierdzić, że Hanna nie wie, czy bank będzie otwarty. Ta hipoteza nie została potwierdzona, ponieważ różnica między odpowiedziami badanych z różnych grup nie była istotna statystycznie. Badanie potwierdziło więc wnioski badaczy wyciągnięte po drugim badaniu, zgodnie z którymi czynniki praktyczne nie wpływają na przypisywanie wiedzy.

Feltz i Zarpentine postanowili przeprowadzić jeszcze jedno badanie, w którym chcieli upewnić się, czy badani na pewno zdają sobie sprawę z tego, jaki jest koszt nieprawidłowego przypisania komuś wiedzy. Chcieli wykluczyć możliwość zinterpretowania braku różnic między wynikami w poprzednich eksperymentach jako niewystarczającą różnicę między stawkami w scenariuszach. Aby podkreślić, jakie są praktyczne okoliczności występujące w scenariuszach, czwarte badanie zostało przeprowadzone przy użyciu nowych scenariuszy omawianych teoretycznie przez Stanleya. W badaniu wzięło udział 140 badanych. Każdy z

nich otrzymał do przeczytania jeden z dwóch możliwych scenariuszy (wersje oryginalne, patrz Załącznik 1). W scenariuszach bohater jedzie ciężarówką po polnej drodze w kolumnie ciężarówek. Napotyka na chybotały most. W „Niskiej stawce z mostem” most jest zawieszony nad metrowym rowem, natomiast w „Wysokiej stawce z mostem” nad trzydziestometrową przepaścią. Kierowca używa radia i dowiaduje się, że pozostałe 15 ciężarówek bezpiecznie przejechało przez most. Na tej podstawie wnioskuje, że skoro im udało się przejechać, to jemu również się uda, dlatego mówi sobie w myślach: „Wiem, że moja ciężarówka przejedzie przez most”.

Po przeczytaniu badani mieli założyć, że most faktycznie by się nie zawalił. Następnie tak jak w poprzednich badaniach zostali poproszeni, żeby przy użyciu siedmiostopniowej skali ocenili, na ile zgadzają się ze stwierdzeniem „Kiedy Jan myśli sobie *Wiem, że moja ciężarówka przejedzie przez most*, to, co myśli, jest prawdą”. Różnica między stawkami w scenariuszach jest bardzo duża. W „Wysokiej stawce z mostem”, jeśli Jan błędnie wierzy w to, że jego ciężarówka nie jest za ciężka, by przejechać przez most, to konsekwencje jego pomyłki będą bardzo kosztowne (pewna śmierć). W „Niskiej stawce z mostem” błąd na pewno nie będzie zbyt kosztowny, Jana czekałyby co najwyżej drobne urazy i zażenowanie. I tym razem jednak badacze nie zaobserwowali istotnej statystycznie różnicy między wynikami.

Na końcu przeprowadzona została jeszcze analiza wyników zsumowanych wszystkich „Wysokich Stawek” i wszystkich „Niskich stawek”. Różnica okazała się istotna statystycznie, zdaniem Feltza i Zarpentine’a ta różnica nie jest jednak wystarczająca, aby móc stwierdzić, że czynniki praktyczne wpływają na zwykłe przypisywanie wiedzy. Seria badań nie potwierdziła intuicji Stanleya dotyczących wpływu sytuacji praktycznej podmiotu na skłonności ludzi do przypisania mu wiedzy.

3. Eksperymenty Buckwaltera (2010)

Buckwalter (2010) również chciał sprawdzić, czy ludzie dzielą intuicje kontekstualistów i inwariantystów praktycznych dotyczące wpływu stawki i szans popełnienia pomyłki na przypisywanie wiedzy w codziennych sytuacjach. Wykorzystał do tego scenariusze bankowe bardzo przypominające te zaproponowane przez DeRose’a. Sprawdzał, czy warunki prawdziwości zdań przypisujących wiedzę zmieniają się, kiedy stawka lub szanse popełnienia pomyłki zostają zwiększone (Buckwalter, 2010, 400). W badaniu wzięły udział 544 osoby. Każdy badany otrzymał do przeczytania jedną z trzech możliwych wersji scenariusza (wersje

oryginalne, patrz Załącznik 2). W scenariuszu „Bank” para bohaterów planuje wpłacić pieniądze do banku w piątkowe popołudnie. Nie muszą tego jednak zrobić zbyt szybko, dlatego jeden z bohaterów proponuje, żeby wrócili do banku następnego dnia i mówi: „Byłem w tym banku w zeszłym tygodniu i wiem, że będzie otwarty w sobotę”. W „Wysokiej stawce” bardzo ważne jest, żeby pieniądze zostały wpłacone do końca tygodnia, ponieważ w poniedziałek z konta Brunona ma zostać wypłacona spora suma pieniędzy dla jednego z jego wierzycieli. Tak samo jak w „Banku” Bruno mówi, że był w banku w poprzednim tygodniu i wie, że będzie otwarty następnego dnia. W trzecim scenariuszu („Wysokie standardy”) bohaterowie nie muszą pilnie wpłacić pieniędzy na konto. Bruno stwierdza, że wie, że bank będzie otwarty, bo był w nim w zeszłym tygodniu. Tym razem jednak druga bohaterka odpowiada na to: „Banki są zazwyczaj zamknięte w sobotę. Może ten bank również będzie jutro zamknięty. Poza tym, banki mogą zmienić swoje godziny otwarcia, pamiętam jak ten bank miał kiedyś inne godziny”. Bruno nic nie odpowiada na to stwierdzenie. Każdy scenariusz kończył się informacją, że kiedy bohaterowie wrócili w sobotę, bank faktycznie był otwarty.

Po przeczytaniu scenariusza badani byli poproszeni by za pomocą pięciostopniowej skali ocenili, w jakim stopniu zgadzają się ze stwierdzeniem „Wypowiedź Brunona *Wiem, że bank będzie otwarty w sobotę* jest prawdziwa”. Odpowiedzi należało udzielić, zaznaczając którąś z możliwości podpisanych jako „zdecydowanie się nie zgadzam”, „nie zgadzam się”, „nie mam zdania”, „zgadzam się”, „zdecydowanie się zgadzam”. Odpowiedzi zostały przeanalizowane pod dwojakim kątem. Pierwszy test miał sprawdzić hipotezę kontekstualistów, zgodnie z którą warunki prawdziwości zdań stwierdzających wiedzę różnią się w sytuacjach niskiej lub wysokiej stawki. Hipoteza ta okazałaby się prawdziwa, gdyby zwykli użytkownicy języka byli bardziej skłonni do zgodzenia się z czymś przypisaniem samemu sobie wiedzy w warunkach o niskiej stawce w porównaniu do warunków o wysokiej stawce. Porównano scenariusze „Bank” oraz „Wysoka stawka”. Zdecydowana większość badanych (74% w grupie „Bank” i 69% w grupie „Wysoka stawka”) przypisała Brunonowi wiedzę, udzielając odpowiedzi „Zgadza się” lub „Zdecydowanie się zgadzam”. Obydwie średnie znajdowały się istotnie ponad punktem środkowym, nie zaobserwowano jednak istotnie statystycznej różnicy między nimi.

Drugi test miał sprawdzić hipotezę, zgodnie z którą warunki prawdziwości zdań stwierdzających wiedzę różnią się między kontekstami o niskim lub wysokim standardzie epistemicznym. W tym celu porównano wyniki scenariuszy „Bank” i „Wysokie standardy”.

Ponieważ w „Wysokich standardach” podmiotowi zostaje zwrócona uwaga na możliwość popełnienia błędu, to drugi test sprawdza hipotezę nie tylko kontekstualistów, lecz również inwariantystów praktycznych. Jeśli wysuwana przez nich hipoteza jest prawdziwa, to zwykli użytkownicy języka powinni być bardziej skłonni do przypisania wiedzy w sytuacji, gdy możliwość pełnienia błędu nie jest specjalnie uwydatniona, w porównaniu z sytuacją, w której jest ona uwydatniona przez kogoś innego. Większość badanych przypisała Brunonowi wiedzę (66% w grupie „Wysokie standardy” i 74% w grupie „Bank”). Ponownie w obu grupach średnie znajdowały się istotnie ponad punktem środkowym. I tym razem nie odnotowano istotnej statystycznie różnicy między średnimi.

Badanie przeprowadzone przez Buckwaltera nie potwierdziło ani hipotezy kontekstualistycznej dotyczącej wpływu stawki na przypisywanie wiedzy, ani hipotezy inwariantyzmu praktycznego dotyczącej wpływu czynników praktycznych, takich jak szanse popełnienia błędu, na przypisywanie wiedzy.

4. Eksperymenty Maya i współpracowników (2010)

Hipotezę stawianą przez Stanleya testowali również May, Sinnott-Armstrong, Hull i Zimmerman (2010). W swoim eksperymencie sprawdzali dodatkowo przypuszczenie Schaffera (2006), według którego scenariusze bankowe zaproponowane przez Stanleya różnią się między sobą nie tylko stawką, lecz również tym, czy możliwość popełnienia błędu przez podmiot jest wyraźnie zaznaczona (czy jest na nią zwrócona uwaga podmiotu). W związku z tym efekt, który miałyby tutaj zachodzić, to efekt istotnej możliwości, a nie efekt stawki. Po drugie autorzy artykułu zwracają uwagę, że w „Niskiej stawce” Hanna jest pewna co do swojego przekonania, co widać, gdy mówi: „*Wiem*, że bank będzie jutro otwarty (...)”, podczas gdy w „Wysokiej stawce” odbiorca może odnieść wrażenie, że Hanna wcale nie ma pewności, skoro mówi: „Chyba masz rację. *Nie wiem*, czy bank będzie jutro otwarty”. Aby sprawdzić zarówno intuicje Stanleya dotyczące efektu stawki, jak i przypuszczenia Schaffera dotyczące zachodzenia efektu istotnej możliwości, May ze współpracownikami stworzyli cztery scenariusze, dwa mające sprawdzić wpływ zwrócenia uwagi podmiotu na możliwość popełnienia przez niego błędu oraz dwa mające sprawdzić wpływ stawki. Zgodne z sugestiami Schaffera badacze wprowadzili odpowiednie zmiany w scenariuszach bankowych, tak żeby wersje sprawdzające wpływ stawki nie różniły się niczym poza nią. W badaniu wzięło udział 241 studentów (około 60 osób na scenariusz), każdy z nich przeczytał po jednym z poniższych scenariuszy (wersje oryginalne, patrz Załącznik 3). W „Niskiej stawce,

brak alternatywy” bohaterki planują po drodze do domu zatrzymać się w banku, żeby wpłacić pieniądze. Ich niska stawka jest wyraźnie zaznaczona w scenariuszu (“Nie jest to pilne, ponieważ nie mają (...) rachunków do opłacenia”) i Hanna, czyli bohaterka mówiąca, że wie, że bank będzie otwarty następnego dnia zdaje sobie z tego sprawę. Podobnie jak w poprzednich scenariuszach Hanna stwierdza, że wie, że bank będzie otwarty, ponieważ była w nim dwa tygodnie wcześniej w sobotę. W “Wysokiej stawce, brak alternatywy” stawka również jest wyraźnie zaznaczona i znowu powiedziane jest, że bohaterka wie, że jej stawka jest wysoka (“jest to bardzo ważne, żeby wpłaciły pieniądze do soboty”). W “Niskiej stawce, z alternatywą” i “Wysokiej stawce, z alternatywą” odpowiednio niska i wysoka stawka również są podkreślone, a Hanna zdaje sobie sprawę ze swojej sytuacji praktycznej. Ponadto w tych dwóch scenariuszach po tym jak Hanna oznajmia, że była w banku dwa tygodnie wcześniej, druga bohaterka odpowiada jej, że “banki zmieniają godziny otwarcia”. Hanna odpowiada jej mówiąc dokładnie to samo, co w pierwszych dwóch scenariuszach czyli “Wiem, że bank będzie jutro otwarty (...)”.

Badani byli proszeni o zaznaczenie na siedmiostopniowej skali, na ile zgadzają się ze stwierdzeniem “Hanna wie, że bank będzie otwarty w sobotę” (od 1- zdecydowanie się nie zgadzam do 7- zdecydowanie się zgadzam). Okazało się, że niezależnie od scenariusza badani chętniej zgadzali się ze stwierdzeniem przypisującym Hannie wiedzę, niż mu zaprzeczali. We wszystkich grupach średnie wyniki przekroczyły wartość środkową skali. W związku z tym nie została potwierdzona hipoteza Stanleya zakładająca, że ludzie przypiszą Hannie wiedzę w „Niskiej stawce, brak alternatywy”, ale w „Wysokiej stawce, z alternatywą” już nie. Te wyniki podważają również zarzuty Schaffera, zgodnie z którymi badani nie są pewni co do tego, czy Hanna ma wiedzę dotyczącą otwarcia banku w scenariuszu „Wysoka stawka, z alternatywą”. Dalsza analiza pokazała, że stawka miała istotnie statystycznie znaczenie na przypisywanie wiedzy. Badani faktycznie zgadzali się w mniejszym stopniu ze stwierdzeniem, że Hanna wie, że bank będzie otwarty, kiedy stawka była wysoka w porównaniu z niską stawką. Natomiast wbrew temu, co przewidywał Schaffer, wspomnienie o możliwości popełnienia błędu nie miało znaczącego wpływu na przypisanie podmiotowi wiedzy. Interakcja tych dwóch zmiennych również nie miała wpływu na przypisanie wiedzy.

Zespół Maya przeprowadził kolejny eksperyment, który miał sprawdzić, czy jeśli badani przeczytają obydwa scenariusze jeden po drugim, to ich odpowiedzi będą zgodne z hipotezą Stanleya, że w „Niskiej stawce, brak alternatywy” Hanna wie, że bank będzie otwarty, a w „Wysokiej stawce, z alternatywą” tego nie wie. Założyli, że po zobaczeniu i porównaniu

obydwu przypadków badani mogą przypisać wiedzę w inny sposób, niż widząc tylko jeden scenariusz. W badaniu wzięło udział 298 studentów. Kolejność przeczytania scenariuszy również mogła wpłynąć na przypisywanie wiedzy, dlatego połowa badanych czytała najpierw scenariusz „Niska stawka, brak alternatywy” a potem „Wysoka stawka, z alternatywą” a druga połowa czytała te same scenariusze w odwrotnej kolejności. Po przeczytaniu scenariuszy badani byli poproszeni o ocenienie za pomocą tej samej siedmiostopniowej skali co w pierwszym badaniu, w jakim stopniu zgadzają się ze stwierdzeniem „Hanna wie, że bank będzie otwarty” w pierwszym przypadku oraz w jakim stopniu zgadzają się z tym twierdzeniem w drugim przypadku. Podobnie jak w pierwszym badaniu, badani we wszystkich przypadkach chętniej przyznawali wiedzę, niż jej odmawiali (średnie wyniki we wszystkich grupach były powyżej wartości środkowej skali). Jedynie 31% wszystkich badanych odmówiło Hannie wiedzy w „Wysokiej stawce, z alternatywą”. Jeszcze mniej (16%) odpowiedziało zgodnie z przewidywaniami Stanleya, czyli przyznali Hannie wiedzę w „Niskiej stawce, braku alternatywy”, ale odmówili jej wiedzy w „Wysokiej stawce, z alternatywą”. Stawka i tym razem miała jednak istotny statystycznie wpływ na przypisywanie wiedzy. Badani raczej zgadzali się w mniejszym stopniu ze stwierdzeniem o wiedzy Hanny w przypadku wysokiej stawki niż w przypadku niskiej stawki. Z kolei wbrew temu, co twierdził Stanley, kolejność czytania scenariuszy miała istotne statystycznie znaczenie. Badani chętniej przypisywali wiedzę, kiedy wersja z niską stawką była ustawiona jako pierwsza, niż kiedy pierwsza była wersja z wysoką stawką. Zaobserwowano również znaczącą interakcję między wysokością stawki a kolejnością wersji scenariusza, różnica między odpowiedziami w niskiej i wysokiej stawce była większa wtedy, gdy scenariusz z niską stawką był ustawiony jako pierwszy.

Zespół Maya wyciągnął dwa wnioski ze swoich eksperymentów. Po pierwsze, opisanie alternatywnych możliwości w minimalistyczny sposób (taki, jak powiedzenie „Banki zmieniają swoje godziny otwarcia”) nie wpływa na nasze skłonności do przypisania komuś wiedzy. Po drugie, wydaje się, że czynniki praktyczne podmiotu wpływają na naszą pewność w przypisywaniu komuś wiedzy (to znaczy, w jakim stopniu jesteśmy przekonani co do czyjejś wiedzy), a nie, czy w ogóle przypisujemy komuś wiedzę.

Badania przeprowadzone w 2010 roku (nazwane badaniami pierwszej fali) przez trzy niezależne zespoły badawcze nie potwierdziły jednoznacznie ani hipotez stawianych przez zwolenników inwariantyzmu praktycznego oraz ani stanowisk semantycznych. Mimo

przeprowadzenia eksperymentów, w których scenariusze znacząco różniły się sytuacją praktyczną głównego bohatera, udało się zaobserwować jedynie małe różnice w odpowiedziach badanych. Przede wszystkim badani chętnie przypisywali wiedzę bohaterowi zarówno przy niskiej, jak i przy wysokiej stawce, dlatego nie udało się potwierdzić hipotezy o tym, że przy wysokiej stawce podmiotu ludzie nie są skłonni przypisać mu wiedzy.

Rozdział 3. Druga i trzecia faza eksperymentów nad efektem stawki

W rozdziale przedstawiam zarzuty w stosunku do sposobu przeprowadzania eksperymentów pierwszej fali badań nad efektem stawki. Opisuję też badania przeprowadzone przez Stripadę i Stanleya w ramach paradygmatu kanonicznego oraz badania przeprowadzone przez Pinillosa, który stworzył nowy paradygmat badań nad efektem stawki zwany paradygmatem szukającym potwierdzenia. Na końcu opisuję eksperymenty Buckwaltera i Schaffera oraz Rose'a i współpracowników nazywane badaniami trzeciej fali.

1. Zarzuty do badań pierwszej fali

W przedstawionych w poprzednim rozdziale eksperymentach nad efektem stawki badani czytali jeden ze scenariuszy, po czym na jego podstawie byli proszeni o ocenienie w jakim stopniu zgadzają się ze stwierdzeniem typu „Kiedy S mówi, że *Hanna wie, że bank będzie otwarty w sobotę*, to, co mówi, jest prawdą”. W tego typu stwierdzeniach sąd dotyczący wiedzy jest osadzony jako zdanie podrzędne w wypowiedzi osoby trzeciej (S-a). W rezultacie badani proszeni są o ocenę, czy twierdzenie wypowiedziane szczerze przez tę osobę jest prawdziwe, czy nie, gdzie wypowiedzianym twierdzeniem jest sąd przypisujący wiedzę. Stripada i Stanley (2012) zauważają, że takie osadzenie sądu przypisującego wiedzę jest źródłem pewnych istotnych trudności przy interpretacji wyników badań pierwszej fali. Po pierwsze, badani mogą nie być skłonni bezpośrednio zaprzeczyć czyjemuś twierdzeniu. Może to wynikać z czynników nieepistemicznych, takich jak dobre maniere lub obawa przed urażeniem lub zdenerwowaniem drugiej osoby. Czynniki epistemiczne również mogą powodować, że badani nie chcą zaprzeczyć stwierdzeniu bohatera. Takim czynnikiem jest na przykład zasada wielkoduszności (ang. *principle of charity*), zgodnie z którą czyjeś szczerze twierdzenie, że *p*, stanowi świadectwo na rzecz tego, że *p*. Tego typu czynniki mogły zmniejszyć wpływ stawki na przypisywanie wiedzy, ponieważ tendencja do niezgodzenia się przez badanych ze stwierdzeniem dotyczącym wiedzy przy wysokiej stawce mogła zostać stłumiona przez to, że nie chcieli oni bezpośrednio zaprzeczyć stwierdzeniu wypowiedzianemu przez bohatera.

Stanley i Stripada zwracają uwagę, że powodem takiego osadzenia sądów dotyczących wiedzy w zdaniach jest to, że scenariusze wykorzystywane w badaniach pierwszej fali *de facto* były zaprojektowane w celu udowodnienia hipotez proponowanych przez

kontekstualistów. Tego typu sformułowania były potrzebne do sprawdzenia hipotezy mówiącej, że użycie tego samego zdania może mieć różne interpretacje w zależności od kontekstu konwersacyjnego, w którym znajduje się wypowiadający zdanie przypisujące komuś wiedzę. Z kolei takie osadzenie sądów nie jest w ogóle potrzebne do sprawdzenia hipotez inwariantyzmu praktycznego, dlatego w swoich badaniach Stanley i Stripada pytali badanych bezpośrednio o ocenę wiedzy bohatera danego scenariusza, a nie o prawdziwość zdania dotyczącego wiedzy bohatera, które zostało wypowiedziane przez osobę trzecią.

Po drugie, badacze drugiej fali zauważyli, że w poprzednich badaniach nad inwariantyzmem praktycznych i kontekstualizmem nie podjęto działań w celu upewnienia się, że badani skupiają się na epistemicznych aspektach wiedzy, a nie jedynie na tym, czy przekonanie bohaterów scenariuszy jest prawdziwe. Wcześniejsze badania Weinberga i współpracowników (2001) pokazały, że badani byli skłonni przypisywać wiedzę bohaterom historyjek, nawet jeśli według epistemologów nie mieli oni wiedzy, a jedynie prawdziwe, lecz nieuzasadnione przekonanie. W związku z tym wyniki pierwszej fali mogły być zniekształcone przez to, że badani pomylili wiedzę z prawdziwym przekonaniem lub nawet z prawdziwym zdaniem. Możliwe, że wyraźne rozróżnienie wiedzy i prawdziwego przekonania w pytaniach kierowanych do badanych pomogłyby im skupić się na innych aspektach wiedzy niż jedynie na prawdziwości przekonania bohatera. Zdaniem Stanleya i Stripady nadal istniałoby jednak ryzyko, że badani koncentrowaliby się jedynie na faktywności ocenianych zdań. W związku z tym postanowili, że w swoich badaniach będą pytać o epistemiczne aspekty wiedzy bohaterów scenariuszy, takie jak jakość posiadanych przez nich świadectw lub to, w jakim stopniu bohaterowie oni pewni, że ich przekonanie jest prawdziwe.

Po trzecie, możliwe, że zdania, które miały komunikować badanym wysokość stawki w danym scenariuszu, nie były wystarczająco jasne. Przykładowo występujące w scenariuszu zdania „Planują po drodze zatrzymać się w banku (...). Nie jest to pilne, dlatego że nie mają żadnych rachunków do opłacenia” niekoniecznie muszą sprawić, że badani ocenią stawkę jako niską. Osoba, która wierzy, że bank będzie otwarty następnego dnia i specjalnie do niego przyjeżdża tylko po to, żeby zastać go zamkniętym, najprawdopodobniej będzie dosyć niezadowolona. Poza tym sam fakt, że Hanna i Sara rozmawiają na temat ewentualnej bezowocnej wyprawy do banku w sobotę, może sprawić, że badani uznają tę wyprawę za kosztowną, a w efekcie założą, że stawka jest wysoka. Po przeczytaniu niektórych scenariuszy może również wystąpić tak zwany „efekt narratora”. Oznacza to, że jeśli narrator poświęci dużo czasu na opisanie okoliczności (niskiej stawki), to badani stwierdzą, że stawka

jest ważnym elementem historyjki. W rezultacie uznają, że stawka jest wysoka, skoro została opisana w tak dokładny i szczegółowy sposób, co jest, oczywiście, efektem odwrotnym niż zamierzony przez badaczy. Stanley i Stripada przypominają również, że badani mają dostęp jedynie do jednej wersji scenariusza i nie mogą wywnioskować wysokości stawki dzięki porównaniu dwóch wersji tak, jak mogą to zrobić osoby czytające artykuły o badaniach nad efektem stawki.

Ostatnim problem, na który zwracają uwagę Stanley i Stripada, jest możliwość występowania „efektu supresora”. Załóżmy, że dla jednej osoby posiadanie racji w danej sytuacji jest bardzo ważne (jej stawka jest wysoka), natomiast dla drugiej osoby posiadanie wiedzy w analogicznej sytuacji nie ma zbyt dużego znaczenia (jej stawka jest niska). Jeśli osoby te są racjonalne, to będziemy automatycznie zakładać, że pierwsza osoba włoży więcej wysiłku w zdobycie świadectw, na których może oprzeć swoje przekonanie, w porównaniu do drugiej osoby. Kontekstualizm i inwariantyzm praktyczny przewidują, że wraz ze wzrostem stawki tendencje badanych do przypisania wiedzy bohaterom scenariuszy będą malały. Możliwe jednak, że wbrew tym przewidywaniom badani są bardziej skłonni przypisywać wiedzę bohaterom o wysokiej stawce, dlatego że zakładają, że zachowują się oni racjonalnie i postarali się zdobyć świadectwa potwierdzające ich przekonanie (mimo że nie jest to wprost opisane w scenariuszu). Efekt supresora opisuje sytuację, w której badani powinni odmówić wiedzy bohaterom scenariusza, ale przypisują ją jednak, dlatego że wnioskujeją, że skoro stawka jest wysoka, to bohaterowie włożyli dużo wysiłku w zdobycie świadectw potwierdzających ich przekonanie.

2. Badania Stanleya i Stripady (2012)

Aby uniknąć opisanych wyżej problemów, Stanley i Stripada (2012) zaprojektowali trzy pary nowych scenariuszy. W ich badaniu wzięło w sumie udział 300 osób, po 50 osób na jedną z sześciu wersji. Każdy z badanych przeczytał po jednym ze scenariuszy (wersje oryginalne scenariuszy, patrz Załącznik 4). Historyjki opisują sytuację, w której siostry - Hanna i Sara, idą do mongolskiej restauracji na kolację. Hanna zamawia makaron. Po podaniu jej dania widzi, że makaron jest posypyany czymś, co wygląda na orzeszki piniowe i zastanawia się, czy to faktycznie one. Jej siostra Sara we wszystkich scenariuszach zwraca jej uwagę, że makaron mógł zostać posypyany orzeszkami. Hanna widząc jednak, że w karcie dań *nie* jest napisane, że danie zawiera orzeszki, formułuje przekonanie, że w jej daniu nie ma orzeszków. Manipulacja stawką polega na tym, że w niektórych scenariuszach Hanna jest bardzo uczulona na orzeszki

piniowe (może umrzeć po ich zjedzeniu), a w innych ma jedynie łagodną wersję alergii, która nie zagraża jej życiu lub nie ma podanych żadnych informacji dotyczących jej alergii. W pierwszej parze scenariuszy Hanna zdaje sobie sprawę ze swojej sytuacji praktycznej (wie, czy jej alergia jest bardzo niebezpieczna, czy nie). W drugiej parze Hanna wie, że ma ciężką alergię w wersji z wysoką stawką, natomiast nie wie nic o żadnej alergii w wersji z niską stawką. W trzeciej parze scenariuszy, Hanna nie wie nic o swojej sytuacji praktycznej zarówno przy wysokiej, jak i przy niskiej stawce.

Pierwsza para scenariuszy („Podstawowa niska stawka” i „Podstawowa wysoka stawka”) została napisana w taki sposób, żeby nie powielać problemów postawionych wcześniej przez Stanleya i Stripadę. Po pierwsze badani byli pytani bezpośrednio o wiedzę bohaterów scenariusza zamiast o ocenę prawdziwości zdania dotyczącego wiedzy wypowiedzianego przez osobę trzecią. Po drugie badani byli pytani nie tylko o ocenę wiedzy bohatera, ale również o określenie, jak silne są świadectwa, które mają ją potwierdzać. W „Podstawowej niskiej stawce” konsekwencje, które grożą Hannie po zjedzeniu orzeszków, są opisane w bardzo dokładny sposób, przez co możliwe jest wystąpienie „efektu narratora”. Z tego powodu badacze ułożyli kolejną parę scenariuszy: „Ukrytą niską stawkę” i „Wyraźną wysoką stawkę”. W pierwszym z nich nie wystąpi efekt narratora, dlatego że niska stawka jest w nim zakomunikowana, ale jednak nie jest opisana w tak dokładny i bezpośredni sposób, jak w wersji podstawowej. Natomiast w „Wyraźniej wysokiej stawce” wyraźnie widać, że stawka jest wysoka, ale również nie jest ona opisana aż tak szczegółowo, jak w wersji podstawowej.

Ostatnia para scenariuszy („Nieświadoma niska stawka”, „Nieświadoma wysoka stawka”) miała sprawdzić, czy nie zachodzi efekt supresora, to znaczy, czy badani nie przypisują wiedzy bohaterom o wyższej stawce, dlatego że zakładają, że dysponują oni lepszej jakości świadectwami potwierdzającymi ich przekonanie niż bohaterowie o niskiej stawce. W tych scenariuszach Hanna w ogóle nie zdaje sobie sprawy z tego, że ma alergię na orzeszki piniowe (nie wie, jaka jest stawka). Orzeszki piniowe są bardzo częstym alergenem i byłoby mało prawdopodobne, że Hanna nie wie o swojej alergii, dlatego „orzeszki piniowe” zostały zastąpione wymyślonymi przez autorów badania „mongolskimi orzeszkami piniowymi”.

Po przeczytaniu jednego ze scenariuszy badani mieli odpowiedzieć na pytania:

1. Jaka jest siła świadectw Hanny na rzecz tego, że jej makaron nie jest posypany orzeszkami piniowymi?

2. Załóżmy, że okazało się, że jej makaron nie był posypany orzeszkami piniowymi. Oceń, w jakim stopniu zgadzasz się z następującym zdaniem: Hanna *wie*, że jej makaron nie jest posypany orzeszkami piniowymi.

Badani mieli udzielić odpowiedzi na pierwsze pytanie za pomocą siedmiostopniowej skali opisanej na jej krańcach jako: „Bardzo słabe uzasadnienie” oraz „Bardzo silne uzasadnienie”. Na drugie pytanie odpowiadali za pomocą podobnej siedmiostopniowej skali opisanej na krańcach jako: „Zdecydowanie się zgadzam” oraz „Zdecydowanie się nie zgadzam”. W pytaniach badanych, którzy otrzymali scenariusz „Nieświadoma niska stawka” lub „Nieświadoma wysoka stawka”, „orzeszki piniowe” zostały zamienione na „mongolskie orzeszki piniowe”.

Wyniki odpowiedzi na pytanie dotyczące siły świadectw Hanny we wszystkich trzech parach scenariuszy wykazały istotny statystycznie efekt stawki. Oznacza to, że badani oceniali świadectwa Hanny jako słabsze przy wysokiej stawce w porównaniu do sytuacji o niskiej stawce. Wyniki odpowiedzi na drugie pytanie (dotyczące oceny wiedzy Hanny) wykazały występowanie istotnie statystycznego efektu stawki w drugiej parze scenariuszy („Ukryta niska stawka” i „Wyraźna wysoka stawka”) oraz w trzeciej parze scenariuszy („Nieświadoma niska stawka”, „Nieświadoma wysoka stawka”). Oznacza to, że zgodnie z przewidywaniami kontekstualistów i inwariantystów praktycznych badani w większym stopniu zgadzali się ze stwierdzeniem dotyczącym wiedzy bohaterki w sytuacji o niskiej stawce w porównaniu do sytuacji o wysokiej stawce. Istotnie statystycznego efektu przy drugim pytaniu nie zaobserwowano natomiast w pierwszej parze scenariuszy (w jego podstawowych wersjach).

Wyniki badania potwierdziły hipotezy Stanleya i Stripady dotyczące efektu stawki. We wszystkich trzech parach udało się zaobserwować wpływ stawki na ocenę siły świadectw Hanny (nawet jeśli nie zaobserwowano różnicy przy ocenie jej wiedzy), dlatego badacze zwracają uwagę, że pytanie o siłę świadectw może być lepszym wskaźnikiem tego, czy zachodzi efekt stawki niż bezpośrednio pytanie o ocenę wiedzy, które zadawano badanym w badaniach pierwszej fali.

Zgodnie z przewidywaniami większy efekt stawki na ocenę zarówno mocy świadectw, jak i samej wiedzy zaobserwowano w parze „Ukryta niska stawka”- „Wyraźna wysoka stawka” niż w parze „Podstawowa niska stawka”-Podstawowa wysoka stawka”. Ta różnica w wielkości efektu wynikała z tego, że badani oceniali wyżej moc świadectw oraz wiedzę w „Ukrytej niskiej stawce” niż „Podstawowej niskiej stawce” (oceny w „Wyraźnej wysokiej

stawce” i „Podstawowej wyraźnej stawce” nie różniły się znacząco). Wskazuje to, że rzeczywiście występuje efekt narratora. Kiedy niska stawka jest wyraźnie i szczegółowo opisana (jak w wersji podstawowej), ludzie oceniają świadectwa oraz wiedzę bohatera jako słabsze niż w scenariuszu, gdzie stawka jest przedstawiona w niewyraźny i niezbyt szczegółowy sposób.

Stanley i Stripada przewidywali, że badani zgodnie z hipotezą o efekcie supresora ocenią niżej jakość świadectw oraz wiedzę Hanny w „Nieświadomej wysokiej stawce” niż w „Podstawowej wysokiej stawce”. W swoim badaniu nie zaobserwowali jednak istotnej statystycznie różnicy, która potwierdziłaby tę hipotezę. Wykazali natomiast, że badani oceniali istotnie wyżej jakość świadectw oraz wiedzę bohaterki w „Nieświadomej Niskiej Stawce” niż w „Podstawowej Niskiej Stawce”. Ta różnica może wynikać z efektu narratora. W oryginalnej podstawowej wersji można było przeczytać, że *Hannah is very much aware of this, and has known this for a very long time*, co podkreśla, że bohatera doskonale wie, o posiadaniu wspomnianego genu (przez co może się on wydawać badanym bardzo istotny). Z kolei w „Nieświadomej Niskiej Stawce” bohaterka w ogólnie nie zdaje sobie sprawy z posiadania genu, dlatego badani również mogli uznać informację o nim za nieistotną.

Efekty stawki w trzech parach scenariuszy użytych eksperymentach Stanleya i Stripady były niewielkie (zazwyczaj około jednego punktu na siedmiostopniowej skali). Zwracają oni jednak uwagę, że wyniki te nie są zaskakujące. Inwariantyzm praktyczny, którego są zwolennikami, postuluje bowiem, że wiedza jest wrażliwa na stawkę, a nie, że jest od niej całkowicie uzależniona.

3. Badania Pinillosa (2012)

Pinillos (2011) w swoim artykule zwraca uwagę na kolejny problem występujący w badaniach pierwszej fali nad efektem stawki. Jednym z założeń badań w paradygmacie kanonicznym jest to, że bohaterowie scenariusza dysponują takimi samymi świadectwami we wszystkich wersjach scenariusza (w sytuacjach o różnych wysokościach stawki). Jest to bardzo ważne założenie, dlatego że interesuje nas, jak skłonności do przypisywania wiedzy różnią się w zależności od stawki, a nie w zależności od liczby lub jakości dostępnych świadectw. Badacze pierwszej fali starali się spełnić te założenie, przygotowując pary scenariuszy, których teksty różnią się jedynie opisem wysokości stawki. Mogłoby się wydawać, że jest to dobra strategia, dzięki której wrażenia badanych dotyczące posiadanych

przez bohaterów świadectw będą identyczne. To znaczy, że niezależnie od tego, którą wersję scenariusza przeczyta osoba badana, odniesie ona dokładnie to samo wrażenie odnośnie do tego, iloma świadectwami dysponuje bohater, któremu przypisuje się wiedzę. Zdaniem Pinillosa jednak liczba świadectw dostępnych bohaterowi nie była dotychczas jest jednoznacznie określona. W przypadku scenariuszy bankowych jedyny fragment tekstu dotyczący liczby i jakości świadectw brzmi „Byłam w banku dwa tygodnie temu w sobotę rano (dlatego wiem, że w najbliższą sobotę również będzie otwarty)”. Zatem jest możliwe, że badani w różny sposób interpretują siłę świadectw dostępnych bohaterce. Przykładowo mogą założyć, że uważa, że bank będzie otwarty, dlatego że zobaczyła znak z informacją o godzinach otwarcia banku w najbliższą sobotę lub znak informujący ogólnie o godzinach otwarcia banku lub że zapytała o to pracownika banku lub innego klienta. Z tego powodu możliwe, że w zależności od scenariusza badani w różny sposób odbierają świadectwa, którymi dysponuje bohaterka scenariusza, i w związku z tym należy podać w wątpliwość wyniki pierwszej fali badań, zgodnie z którymi stawka nie wpływa na przypisywanie wiedzy (Pinillos, 2011, 682).

W celu uniknięcia tego problemu Pinillos (2012) zaproponował nowy paradygmat przeprowadzania badań nad efektem stawki zwany „paradygmatem szukającym potwierdzenia” (ang. *evidence-seeking paradigm*). Badani nie są pytani o ocenienie prawdziwości sądu dotyczącego wiedzy, zamiast tego mają ocenić, jaką liczbę świadectw musi zdobyć bohater scenariusza, aby można było uznać, że *wie, że p*. Zgodnie z hipotezą badawczą Pinillosa, jeśli odpowiedzi badanych (wskazywane przez nich liczba potrzebnych świadectw) będą się różnić w zależności od stawki, oznacza to, że przypisywanie wiedzy jest wrażliwe na stawkę.

W pierwszym eksperymencie Pinillosa wzięło udział 144 studentów. 77 z nich przeczytało scenariusz z niską stawką, natomiast pozostałe 67 studentów otrzymało wersję z wysoką stawką (wersje oryginalne, patrz Załącznik 5). Scenariusze dotyczą studenta, który właśnie skończył pisać wypracowanie z angielskiego i musi ją oddać kolejnego dnia. Jest dobry z ortografii, a poza tym miał ze sobą słownik, z którego mógł korzystać, jeśli nie był pewny pisowni jakiegoś wyrazu. W pierwszym scenariuszu napisane jest, że stawka jest bardzo niska, ponieważ wykładowca poprosił jedynie o szkic pracy. Natomiast w drugim scenariuszu stawka jest bardzo wysoka, ponieważ student potrzebuje piątki z angielskiego tak, żeby nie stracić stypendium i móc zostać na uczelni.

Po przeczytaniu scenariusza badani byli pytani, ile razy według nich bohater musi sprawdzić swoją pracę, żeby wiedzieć, że nie ma w niej żadnych literówek?. Odpowiadali, podając odpowiednią ich zdaniem liczbę. Okazało się, że osoby, które przeczytały wersję „Literówka – wysoka stawka”, miały tendencję do udzielania wyższej odpowiedzi (mediana ich odpowiedzi wyniosła 5) niż osoby, które otrzymały wersję „Literówka – niska stawka” (mediana wyniosła 2). Ta różnica była istotna statystycznie, co oznacza, że wyniki potwierdziły hipotezę Pinillosa dotyczącą efektu stawki.

W kolejnym eksperymencie Pinillosa, każdy z badanych otrzymał do przeczytania obydwu scenariusze wykorzystane w badaniu pierwszym, a następnie miał wskazać, ile razy muszą przeczytać swoje prace odpowiednio Piotr i Jan, żeby można było o nich powiedzieć, że wiedzą, że nie ma w ich wypracowaniach żadnych literówek. Zdaniem Pinillosa przeprowadzenie takiego badania było istotne z dwóch powodów. Po pierwsze, dzięki możliwości porównania obydwu wersji historyjki badani byli postawieni w pozycji zbliżonej do pozycji filozofów reagujących na eksperymenty myślowe dotyczące efektu stawki. Po drugie, dzięki temu badani mieli szansę porównać scenariusze przed udzieleniem odpowiedzi na pytanie do każdego z nich. Pozwala to badanym na wychwycenie swojego potencjalnego błędu, czyli udzielenie dwóch różnych odpowiedzi odnośnie do sytuacji, które nie różnią się niczym poza stawką. Gdyby zatem badani nie zmienili swoich „wrażliwych na stawkę odpowiedzi”, to świadczyłoby to o tym, że nie postrzegają tej wrażliwości jako wynik błędu. W tym badaniu wzięło udział 95 studentów. Każdy z nich przeczytał scenariusze, po czym udzielił odpowiedzi na pytania dotyczące liczby powtórzeń sprawdzenia swoich prac potrzebnej bohaterom do stwierdzenia, że wiedzą, że nie ma literówek. Okazało się, że badani przypisywali niższą liczbę powtórzeń bohaterowi z niską stawką (mediana odpowiedzi wyniosła 2) niż bohaterowi z wysoką stawką (mediana wyniosła 3). Ta różnica była istotna statystycznie. 68% badanych udzieliło wyższej odpowiedzi w pytaniu o Piotra (niska stawka) niż w pytaniu o Jana (wysoka stawka), również ta różnica była istotna statystycznie. Wyniki te pokazały, że przypisywanie innym wiedzy jest wrażliwe na stawkę, nawet jeśli przypisujący musi się głębiej zastanowić nad przypisaniem, a nie opiera się tylko na swojej intuicji dotyczącej jednej sytuacji.

4. Trzecia fala badań nad efektem stawki

Wyniki drugiej fali badań nad efektem stawki zostały przeanalizowane przez Buckwaltera i Schaffera (2015). Ich zdaniem eksperymenty przeprowadzone przez Pinillosa faktycznie

dowodzą wpływu stawki, wbrew wnioskowi Pinillosa wpływ ten nie ma jednak nic wspólnego z przypisywaniem wiedzy. Z tego powodu Buckwalter i Schaffer przeprowadzili serię eksperymentów, w których wykorzystali scenariusze ułożone przez Pinillosa (dotyczące studenta sprawdzającego swoje wypracowanie), w pytaniu końcowym dotyczącym tego, ile razy student musi przeczytać swoją pracę, zastępowali jednak u części badanych słowo „wiedzieć” innymi czasownikami („wierzyć”, „zgadywać”, „mieć nadzieję”). Przykładowo w pierwszym eksperymencie badani po przeczytaniu którejś z dwóch wersji scenariusza (ze stawką niską lub wysoką) byli pytani o uzupełnienie ich zdaniem odpowiednią liczbą poniższego tekstu:

Literówka – „wierzyć”. Jak uważasz, ile razy Piotr musi sprawdzić swoją pracę, żeby wierzyć, że nie ma w niej żadnych literówek? _____ razy”.

Wyniki pokazały, że efekt stawki utrzymywał się, nawet jeśli słowo „wiedzieć” zostało zastąpione innym czasownikiem. Zdaniem Buckwaltera i Schaffera wynika to z tego, że pytanie postawione badanym na koniec scenariusza jest złożone i nie dotyczy bezpośrednio wiedzy, tylko tego, co musi zrobić bohater. Czasownik „musi” zawarty w pytaniu jest naturalnie odbierany jako modalność deontyczna. Oznacza to, że badani interpretują to pytanie jako „ile razy Piotr *powinien* przeczytać swoją pracę, żeby wiedzieć, że nie ma w niej żadnych literówek?”. Stawka wpływa oczywiście na modalność deontyczną. Praktyczne konsekwencje popełnienia błędu mają znaczenie, kiedy zastanawiamy się na tym, co ktoś powinien zrobić. Dlatego po zwiększeniu stawki badani twierdzą, że student powinien przeczytać swoją pracę więcej razy. Wiedza nie ma w tym przypadku jednak znaczenia i dlatego zmiana czasownika „wiedzieć” na „wierzyć”, „zgadywać” lub „mieć nadzieję” nie zmienia wyników eksperymentu.

Buckwaltera i Schaffera postawili hipotezę, że jeśli modalność deontyczna zostanie usunięta z pytania, a pozostanie czasownik „wiedzieć”, to efekt stawki zniknie. Przeprowadzili badanie w paradygmacie kanonicznym, w którym wzięło udział 100 studentów. Każdy z nich przeczytał jeden z dwóch scenariuszy przypominających te przygotowane przez Pinillosa (wersje oryginalne, patrz Załącznik 6). W wersji z niską stawką („Dwa sprawdzenia - niska stawka”) Piotr ma oddać jedynie szkic pracy, dlatego nic się nie stanie, nawet jeśli w pracy będą jakieś błędy ortograficzne. Natomiast w wersji z wysoką stawką („Dwa sprawdzenia - wysoka stawka”) oddanie bezbłędnej pracy jest bardzo ważne, ponieważ bez tego student straci stypendium i nie będzie mógł kontynuować nauki. W scenariuszach Buckwaltera i

Schaffera jest jednak podana informacja o tym, że Piotr uważnie przeczytał swoją pracę dwa razy zanim oddał ją wykładowcy.

Po przeczytaniu scenariusza badani byli proszeni o ocenę na siedmiostopniowej skali, w jakim stopniu zgadzają się ze stwierdzeniem: „Piotr wie, że w jego pracy nie ma literówek”. W badaniu Pinillosa mediana odpowiedzi udzielonych przez badanych na pytanie o to, ile razy student musi przeczytać swoją pracę przy niskiej stawce wyniosła 2, dlatego w scenariuszach Buckwaltera i Schaffera bohater przeczytał swoją pracę dwa razy. Scenariusz z wysoką stawką został skrócony tak, żeby obydwie wersje były do siebie możliwie zbliżone. Buckwalter i Schaffer zauważają, że zgodnie z tłumaczeniem Pinillosa dotyczącym wyników jego badania osoby, które przeczytały scenariusz „Dwa sprawdzenia – niska stawka”, powinny się zgodzić ze stwierdzeniem na temat wiedzy Piotra w większym stopniu niż osoby ze scenariuszem „Dwa sprawdzenia – wysoka stawka”, dlatego że przy niskiej stawce sprawdzenie pracy dwa razy było u Pinillosa wystarczające do stwierdzenia wiedzy, a przy wysokiej stawce było to dopiero pięć razy. Z kolei zgodnie z hipotezą samych badaczy, odpowiedzi badanych powinny być takie same niezależnie od stawki. Wyniki badania okazały się zgodne z przewidywaniami Buckwaltera i Schaffera, między odpowiedziami badanych w „Dwóch sprawdzeniach – niska stawka” i „Dwóch sprawdzeniach – wysoka stawka” nie było istotnej statystycznie różnicy.

Scenariuszom użytym przez Buckwaltera i Schaffera można by postawić zarzut, że bohater sprawdził swoją pracę uważnie oraz przy użyciu słownika, przez co badani w obydwu grupach mogli uznać jego działania za wystarczające, by przypisać mu wiedzę. Z związku Buckwalter i Schaffera przeprowadzili dodatkowe badanie, w którym nie zostało wprost powiedziane, czy bohater skorzystał ze słownika ani czy w uważny sposób sprawdzał swoje wypracowanie. W tym przypadku badani nie powinni uznać świadectw bohatera za wystarczające, żeby przypisać mu wiedzę przy wysokiej stawce, o ile efekt stawki faktycznie występuje. Każdy z 60 badanych przeczytał jeden z dwóch scenariuszy (wersje oryginalne, patrz Załącznik 6). Zarówno wersja z niską stawką jak i ta z wysoką stawką zawierały informację, że Piotr przeczytał wypracowanie dwukrotnie, żeby sprawdzić, czy jest poprawnie napisane. Stawki były takie same, jak w poprzednim badaniu.

Po przeczytaniu scenariusza badani mieli odpowiedzieć na dwa pytania przy użyciu siedmiostopniowej skali oznaczonej na krańcach wyrażeniami oznaczającymi zdecydowany brak zgody i zdecydowaną zgodę. Pierwsze pytanie brzmiało: „Jaka jest siła świadectw Piotra na to, że w jego pracy nie ma literówek?”. Natomiast drugie pytanie było takie jak w

pierwszym badaniu i brzmiało: „W jakim stopniu zgadzasz się lub nie zgadzasz się ze stwierdzeniem *Piotr wie, że w jego pracy nie ma literówek?*”. Zgodnie z przewidywaniami Buckwaltera i Schaffera nie było istotnie statystycznych różnic między wynikami grupy z wysoką stawką i grupy z niską stawką zarówno przy pierwszym, jak i drugim pytaniu. W związku z tym doszli do wniosku, że efekt wykazany przez Pinillosa w rzeczywistości nie jest efektem stawki, tylko wpływem modalności deontycznej na przypisywanie wiedzy.

Drugą ważną serią eksperymentów drugiej fali były badania przeprowadzone przez Stanleya i Stripadę, które wykazały występowanie niewielkiego efektu stawki. Zdaniem Buckwaltera i Schaffera uzyskany przez nich efekt nie był jednak efektem stawki, lecz efektem wyróżnionej możliwości. Ich zdaniem badania Stanleya i Stripady nie spełniały założenia utrzymania we wszystkich wersjach scenariusza takich samych warunków (poza różniącą się stawką), dlatego że oprócz stawki scenariusze różniły się opisami alternatyw (czyli sytuacji, które mogą się wydarzyć, jeśli bohaterka się pomyli). Badani, którzy otrzymali scenariusz „Nieświadoma wysoka stawka”, mogli zacząć bać się o Hannę, dlatego że wiedzą, że nie wie o swojej alergii na mongolskie orzeszki piniowe, a jeśli znajdą się one w jej daniu, to będzie jej grozić śmierć. Lęk o bezpieczeństwo Hanny odczuwany przez badanych może spowodować, że będą się poważnie obawiać różnych innych błędów, które mogły zostać popełnione (nawet jeśli nie wspomniano o nich w tekście), przez które Hanna mogła znaleźć się w niebezpieczeństwie. Mogli na przykład pomyśleć, że w menu jest błąd i tak naprawdę makaron został posypany orzeszkami, na które bohaterka ma alergię. Badani, którzy otrzymali którąś z innych wersji scenariusza, najprawdopodobniej nie odczuwali takiego lęku o los bohaterki. W związku z tym scenariusze różniły się nie tylko stawką, lecz także wyróżnionymi alternatywami (tym, co się stanie, jeśli bohaterka popełni błąd). Ma to znaczenie, dlatego że występowanie efektu wyróżnionej możliwości zostało już udowodnione w niezależnych badaniach (Buckwalter, 2014; Alexander et al., 2014). Aby poprzeć tezę, zgodnie z którą efektu uzyskanego przed Stanleya i Stripadę nie uda się zreplikować, jeśli we wszystkich scenariuszach badanym zostaną przedstawione równie istotne alternatywy, Buckwalter i Schaffer przeprowadzili kolejne eksperymenty, w których alternatywne możliwości były przedstawione jako równie istotne we wszystkich scenariuszach. Jeżeli efekt stawki istnieje, to powinien występować nawet przy równie istotnych alternatywach. Buckwalter i Schaffer przewidywali jednak, że po pokazaniu alternatyw jako równie znaczących efekt stawki nie wystąpi. Zauważyli, że trudne byłoby stworzenie scenariusza o wysokiej stawce, gdzie alternatywa jest mało istotna, ale na szczęście stosunkowo łatwe

okazało się być stworzenie scenariusza, w którym przy niskiej stawce alternatywa jest równie istotna jak przy stawce wysokiej. Zaprojektowano dwa badania, których autorzy skorzystali z dwóch sposobów manipulowania stawką przy utrzymaniu istotności alternatywy na stałym wysokim poziomie. W pierwszym badaniu wzięło udział 120 osób i każda z nich otrzymała do przeczytania jeden z dwóch scenariuszy (wersje oryginalne, patrz Załącznik 6). Obydwie wersje zaczynają się od opisu dwóch wariantów alergii na mongolskie orzeszki piniowe. Osoba, która ma niebezpieczny wariant może umrzeć po zjedzeniu choćby jednego orzeszka, natomiast osoba, która ma łagodniejszy wariant po zjedzeniu orzeszków poczuje jedynie lekką suchość w ustach. W „Dwóch alergiach - niska stawka” Hanna ma łagodny wariant alergii, natomiast w „Dwóch alergiach - wysoka stawka” Hanna ma ciężką wersję alergii. W obydwu scenariuszach bohaterka nie wie o swojej alergii i nigdy nie miała szansy przekonać się o tym, że ją ma. Bohaterka otrzymuje makaron i zastanawia się, czym został posypany. Jej siostra mówi, że mongolskie dania często są podawane z mongolskimi orzeszkami piniowymi. Hanna sprawdza jednak kartę i widzi, że jej danie nie powinno być posypane orzeszkami, dlatego formułuje przekonanie, że jej danie nie zawiera orzeszków. Scenariusze kończą się informacją, co stanie się, jeśli okaże się, że Hanna nie ma racji i w rzeczywistości danie zostało posypane mongolskimi orzeszkami piniowymi.

Następnie każdy z badanych miał odpowiedzieć na trzy pytania. Pierwsze z nich sprawdzało, czy badany wie, jaka jest stawka Hanny, i czy dobrze zrozumiał, który ma typ alergii: „Jakiego rodzaju alergię na orzeszki piniowe faktycznie ma Hanna?”. Odpowiedzi, z których badani mieli wybrać jedną, brzmiały: „Brak alergii”, „Lekką alergię”, „Ciężką alergię”. Kolejne dwa pytania były wzięte z oryginalnego badania Stanleya i Stripady i brzmiały:

1. Jaka jest siła świadectw Hanny na rzecz tego, że jej makaron nie jest posypany orzeszkami piniowymi?
2. Załóżmy, że okazało się, że jej makaron nie był posypany orzeszkami piniowymi. Proszę ocenić, w jakim stopniu zgadzasz się z następującym zdaniem: „Hanna wie, że jej makaron nie jest posypany orzeszkami piniowymi”.

Badani mieli udzielić odpowiedzi na pierwsze pytanie za pomocą siedmiostopniowej skali opisanej na jej krańcach jako: „Bardzo słabe uzasadnienie” oraz „Bardzo silne uzasadnienie”. Na drugie pytanie odpowiadali za pomocą podobnej siedmiostopniowej skali opisanej na krańcach jako: „Zdecydowanie się zgadzam” oraz „Zdecydowanie się nie zgadzam”.

Zgodnie z przewidywaniami nie znaleziono istotnie statystycznych różnic między „Dwoma alergiami – niską stawką” a „Dwoma alergiami – wysoką stawką” zarówno przy pytaniu o siłę świadectw, jak i przy pytaniu o wiedzę.

W drugim badaniu Buckwalter i Schaffer chcieli ponownie wykazać, że efekt stawki nie występuje, tym razem korzystając ze schematu stworzonego przez Schaffera i Knobe'a (2012), w którym istotność alternatywy jest manipulowana przez opisanie w konkretny i wyraźny sposób tego, co stanie się po popełnieniu błędu przez bohaterkę. W badaniu wzięło udział 240 osób. Połowa badanych otrzymała któryś z dwóch oryginalnych scenariuszy Stanleya i Stripady („Nieświadoma niska stawka” lub „Nieświadoma wysoka stawka”), natomiast druga połowa jeden ze scenariuszy z badania pierwszego, ale zakończony tym razem dodatkowym tekstem, który miał wyraźnie nakreślić, co stanie się jeśli bohaterka popełni błąd (zgodnie ze schematem Schaffera i Knobe'a). Tym sposobem powstały cztery różne wersje scenariusza (wersje oryginalne, patrz Załącznik 6). W scenariuszu „Nieświadoma niska stawka wydłużona” podkreślone jest, że Hanna ma ogromne szczęście, że jej alergia jest tak łagodna, skoro ludzie z trochę innym genem mogą nawet umrzeć po zjedzeniu orzeszków. Z kolei scenariuszu „Nieświadoma wysoka stawka wydłużona” zaznaczone jest, że Hanna ma ogromnego pecha, że jej alergia jest tak poważna, skoro inni ludzie z tylko trochę innym genem odczuwają jedynie suchość w ustach po zjedzeniu orzeszków. Obydwa scenariusze kończą się zdaniem: „Wyobraź sobie jak okropnym byłoby gdybyś Ty lub ktoś Ci bliski miał tak silną alergię nie wiedząc o tym, a karta w restauracji była błędna!”

Badani mieli odpowiedzieć na te same trzy pytania, co w pierwszym badaniu (najpierw na pytanie o zrozumienie tekstu, następnie o siłę świadectw i na końcu o wiedzę bohaterki). Udało się zreplikować efekt uzyskany przez Stanleya i Stripadę. Różnica między „Nieświadomą niską stawką” a „Nieświadomą wysoką stawką” była istotna statystycznie. Z kolei również zgodnie z przewidywaniami badaczy różnica między „Nieświadomą niską stawką i wyraźną alternatywą” a „Nieświadomą wysoką stawką i wyraźną alternatywą” nie była istotna statystycznie. Po ułożeniu scenariuszy tak, żeby w obydwu wersjach alternatywa była równie wyraźna badani odpowiadali podobnie niezależnie od stawki, co potwierdziło hipotezę badaczy, że efekt zaobserwowany w oryginalnym badaniu Stanleya i Stripady nie był efektem stawki, tylko efektem wyróżnionej alternatywy.

Wyniki uzyskane przez Buckwaltera i Schaffera pokazały, że jeśli utrzymujemy wszystkie inne okoliczności na tym samym poziomie, stawka nie wpływa na skłonność badanych do przypisania wiedzy. Zdaniem badaczy eksperymenty pierwszej fazy zapewniły mocne

dowody świadczące o braku wpływu stawki na przypisywanie wiedzy. Ponadto dowody uzyskane w ramach drugiej fazy świadczące o występowaniu efektu stawki były słabe, skoro nie udało się ich zreplikować w odpowiednio zmodyfikowanych eksperymentach. Badania przeprowadzone przez Pinillosa (2012) faktycznie pokazują wpływ stawki, ale nie jest to wpływ stawki na przypisywanie wiedzy. Uzyskane przez niego wyniki udało się zreplikować kiedy z pytań dotyczących historyjek usunięto czasownik „wiedzieć”. Wyniki nie zostały jednak zreplikowane kiedy usunięta została modalność deontyczna, co pokazuje, że zaobserwowany przez Pinillosa efekt stawki tak naprawdę wynikał z obecności modalności deontycznej. Efekt pokazany w badaniach Stanleya i Stripady (2012) był wpływem stawki na przypisywanie wiedzy, ale nie był wpływem bezpośrednim. Po ustawieniu wyróżnionych możliwości na stałym poziomie we wszystkich warunkach, uzyskanego przez nich efektu również nie udało się zreplikować, co pokazuje, że pokazany przez nich efekt tak naprawdę był efektem wyróżnionej alternatywy.

5. Badania Rose'a i współpracowników (2017)

Rose ze współpracownikami (2017) zwrócili uwagę na kilka problemów, które nie zostały wcześniej rozwiązane w badaniach pierwszej i drugiej fali. Po pierwsze, właściwie w żadnym z badań uczestnicy nie byli pytani, czy postrzegają sytuację jako taką o wysokiej czy niskiej stawce. Bardzo możliwe, że manipulacja stawką była nieefektywna lub że badani nie zwracali wystarczającej uwagi na ten aspekt scenariusza. Po drugie, wyniki niektórych badań sugerujących brak występowania efektu stawki mogą wynikać z „projekcji bohatera” (ang. *protagonist projection*). Projekcja bohatera występuje, kiedy podmiot przyjmuje punkt widzenia opisywanej postaci, i wyobraża sobie, co wydaje się prawdą z perspektywy tej postaci. Możliwe, że przypisywanie wiedzy nie jest wrażliwe na stawkę, tylko ludzie przypisujący wiedzę wczuwają się w różne sytuacje podmiotów, którym ją przypisują (Turri, 2017). Po trzecie, brak występowania efektu stawki może dotyczyć przypisywania wiedzy w pewnej wąskiej wspólnocie językowej. Wszystkie poprzednie badania zostały przeprowadzone z udziałem uczestników ze Stanów Zjednoczonych. Możliwe, że w jakiejś innej wspólnocie językowej występuje efekt stawki.

Zespół Rose'a przeprowadził międzykulturowe badanie, które miało dać odpowiedź na pytania:

Czy różnica w stawce jest zauważana przez badanych?

Czy brak występowania efektu stawki wynika z projekcji bohatera?

Czy występowanie efektu stawki lub jego brak jest stałe na przestrzeni różnych kultur?

W badaniu wzięły udział 4504 osoby z szesnastu krajów (z 8 państw europejskich, z Iranu, z Meksyku, ze Stanów Zjednoczonych, z Brazylii oraz z 4 państw Azji Wschodniej i Południowej). Każdy z badanych otrzymał jeden z dwóch scenariuszy bankowych, w których Bob i jego żona wracają samochodem do domu w piątkowe popołudnie i chcą po drodze wpłacić pieniądze do banku (wersje oryginalne, patrz załącznik 7). W “Niskiej stawce” powiedziane jest, że w tym przypadku nie jest to zbyt ważne, żeby pieniądze zostały wpłacone od razu, natomiast w “Wysokiej stawce” wiadomo, że bohaterowie wypisali czek na dużą sumę, dlatego jeśli przed poniedziałkiem nie wpłacą pieniędzy na konto, znajdą się w bardzo złej sytuacji. Przejeżdżając koło banku, widzą, że w środku są duże kolejki. W obydwu wersjach Bob proponuje wrócić do banku w sobotę rano, jednak jego żona mówi, że bank może nie być jutro otwarty, i że wiele banków jest zamkniętych w sobotę. Bob odpowiada jej: „Nie, wiem, że bank będzie jutro otwarty. Byłem w nim dwa tygodnie temu. Był otwarty do południa.” Na końcu znajdowała się informacja, że bank faktycznie jest otwarty w sobotę.

Badani odpowiadali na trzy pytania dotyczące tekstu. Pierwsze sprawdzało, czy badani dobrze zrozumieli, jaka jest stawka w opisanej sytuacji:

Zrozumienie: Zgodnie z historyjką które z poniższych zdań jest prawdziwe? [To nie jest zbyt ważne, żeby Bob i jego żona wpłacili swoje pieniądze/ To jest bardzo ważne, żeby Bob i jego żona wpłacili swoje pieniądze.]

Drugie pytanie dotyczyło wiedzy bohatera:

Przypisanie wiedzy: Twoim zdaniem, kiedy Bob mówi „wiem, że bank będzie otwarty”, to czy jego wypowiedź jest prawdziwa? [Tak, wypowiedź Boba jest prawdziwa./Nie, wypowiedź Boba nie jest prawdziwa.]

Trzecie pytanie miało sprawdzić, czy twierdząca odpowiedź w drugim pytaniu wynika z projekcji bohatera:

Bezwzględne przypisanie wiedzy: Twoim zdaniem, które z poniższych zdań lepiej opisuje sytuację Boba? [Bob wie, że bank będzie otwarty w sobotę./ Bob myśli, że wie, że bank będzie otwarty w sobotę, ale tak naprawdę nie wie, czy będzie otwarty.]

Wyniki pokazały, że badani zdają sobie sprawę z tego, jaka jest stawka bohaterów. 78% badanych poprawnie odpowiedziało na pierwsze pytanie. Po usunięciu badanych, którzy pomylili się przy pierwszym pytaniu, przeanalizowano odpowiedzi pozostałych 3530 osób na pytanie drugie oraz trzecie. Wyniki pokazały istotny statystycznie, lecz znikomy, wpływ stawki na *przypisanie wiedzy*. Wyniki w różnych państwach pokazały, że stawka niemalże wcale nie wpływa na *przypisanie wiedzy*. Z 19 miejsc, w których przeprowadzono badanie, jedynie w trzech z nich (w Hiszpanii, w Wielkiej Brytanii i w Japonii) wyniki pokazały istotny statystycznie mały efekt stawki. Zarówno w tych trzech społecznościach językowych, jak i w pozostałych, które zbadano, uczestnicy byli skłonni do przypisywania wiedzy bohaterom zarówno przy wysokiej, jak i niskiej stawce. Następnie sprawdzono, czy brak wyraźnego efektu stawki wynika z projekcji bohatera dzięki porównaniu odpowiedzi na pytanie o *bezwzględne przypisanie wiedzy*. Wpływ stawki na *bezwzględne przypisanie wiedzy* był istotny statystycznie, lecz podobnie jak przy poprzednim pytaniu był on znikomy. Z dziesiętnastu społeczności językowych wyniki jedynie dwóch (Niemiec oraz Stanów Zjednoczonych) pokazały istotny mały wpływ stawki na *bezwzględne przypisanie wiedzy*. Następnie sprawdzono, czy u osób, które odpowiedziały twierdząco w *przypisaniu wiedzy*, stawka wpływa na *bezwzględne przypisanie wiedzy*. Różnica okazała się być marginalnie istotna statystycznie, patrząc jednak na poszczególne społeczności językowe stawka praktycznie nie miała wpływu na *bezwzględne przypisanie wiedzy* u osób, które przypisały wiedzę bohaterowi w poprzedzającym pytaniu. Na tej podstawie badacze doszli do wniosku, że brak występowania efektu stawki nie może być wytłumaczony projekcją bohatera.

6. Badanie występowania efektu stawki u użytkowników języka polskiego

Jagoda Pabich w ramach swojej pracy „Wpływ porównywania stawki na przypisywanie wiedzy. Inwariantyzm praktyczny a intuicje potoczne” (2018) badała występowanie efektu stawki u użytkowników języka polskiego. Eksperyment przeprowadziła w paradygmacie kanonicznym, poprawiając jednak pewne aspekty, które były krytykowane przez badaczy drugiej i trzeciej fali. Jej scenariusze były ułożone w taki sposób, żeby uniknąć efektu narratora oraz żeby scenariusze nie różniły się między sobą niczym poza stawką. Wyniki nie potwierdziły jednak występowania efektu stawki. Badani nie byli bardziej skłonni przypisać wiedzy bohaterowi o niskiej stawce niż bohaterowi o wysokiej stawce. Odpowiadali na pytanie o wiedzę w podobny sposób nawet kiedy mieli przed sobą obydwa scenariusze i

mogli je porównać. Kluczowym okazało się za to, czy podmiot dokonuje samoprzypisania wiedzy, czy przypisuje mu ją ktoś inny. Bohaterom, którzy sami stwierdzili swoją wiedzę, badani przypisywali ją o wiele chętniej.

Badacze drugiej fali oprócz pytania o wiedzę zaczęli również pytać uczestników o świadectwa, na podstawie których może być im przypisana wiedza. Stripada i Stanley pytali o to, jak silne są świadectwa, którymi dysponuje bohater. Z kolei Pinillos paradygmacie badał intuicje badanych dotyczących minimalnej ilości potrzebnych bohaterowi świadectw, żeby w ogóle móc o nim powiedzieć, że ma wiedzę. W przeciwieństwie do badań pierwszej fali wyniki drugiej fali eksperymentów zdawały się potwierdzać stawiane przez inwariantystów praktycznych i kontekstualistów hipotezy dotyczące efektu stawki. Buckwalter i Schaffer pokazali jednak w swoich badaniach, że efekt uzyskany przez Pinillosa nie był tak naprawdę efektem stawki, tylko wpływem modalności deontycznej na przypisywanie wiedzy. Ponadto nie udało im się zreplikować wyników uzyskanych przez Stanleya i Stripadę. Wyniki badania Rose'a i współpracowników również wskazywały na brak występowania efektu stawki. W rezultacie trzecia fala eksperymentów nie potwierdziła hipotez kontekstualistów dotyczących wpływu stawki na przypisywanie wiedzy.

Rozdział 4. Czy stawka wpływa na wycofanie się z przypisania sobie wiedzy? Badanie eksperymentalne

Przeprowadzone w paradygmacie kanonicznym eksperymenty pierwszej i trzeciej fali wskazywały, że stawka nie wpływa na przypisywanie wiedzy. Eksperymenty drugiej fali, które Pinillos przeprowadził w paradygmacie szukającym potwierdzenia, zdawały się wykazać efekt stawki, badacze w późniejszych badaniach pokazali jednak, że uzyskane przez niego wyniki w rzeczywistości nie potwierdzały efektu stawki, lecz były rezultatem wpływu modalności deontycznej na przypisywanie wiedzy.

Dotychczasowe eksperymenty nie wykazały występowania efektu stawki, Alexander Dinges i Julia Zakkou (2020) pokazują jednak w swoim artykule, że nie oznacza to, że efekt ten nie występuje. Proponują nowy paradygmat badania wpływu stawki, który pozwala na stwierdzenie efektu, mimo że wykorzystane przez nich scenariusze nie zawierają modalności deontycznej. Ich pomysł opiera się na założeniu, że ludzie *wycofują* przypisanie komuś wiedzy, kiedy czynniki praktyczne istotnie się zmieniają.

W rozdziale opisuję badania przeprowadzone przez Dinges i Zakkou oraz własne badanie przeprowadzone w paradygmacie retrakcji mające na celu sprawdzenie tez zwolenników teorii semantycznych dotyczących wiedzy. Przedstawiam pytania oraz hipotezy badawcze, operacjonalizację hipotez i wykorzystane przeze mnie materiały oraz procedurę. Uzyskane przeze mnie wyniki wskazują, że przy takiej operacjonalizacji efektu stawki, efekt zachodzi na gruncie języka polskiego. Badani są bardziej skłonni wycofać się z wcześniejszego stwierdzenia wiedzy kiedy ich wstawka wzrosła niż kiedy pozostała na wyjściowym poziomie.

1. Badania Dinges i Zakkou (2020)

Dinges i Zakkou zauważają, że efekt stawki może być widoczny nie tylko wtedy, kiedy ludzie oceniają, ile świadectw jest potrzebnych, żeby można było przypisać komuś wiedzę, lecz również w sytuacjach, kiedy ktoś zdecyduje się wycofać ze swojego wcześniejszego przypisania komuś wiedzy z powodu zmiany jego warunków praktycznych. Z związku z tym nasze intuicje dotyczące wycofania twierdzeń dotyczących wiedzy również powinny zostać zbadane w ramach badań dotyczących efektu stawki.

W pierwszym badaniu Dingesa i Zakkou wzięło udział 153 uczestników. Każdy z nich przeczytał ten sam początek scenariusza z jedną z trzech wersji zakończenia – „Neutralny”, „Stawka” lub „Świadectwo” (wersje oryginalne, patrz Załącznik 8):

Wyobraź sobie, że znajdujesz się w takiej sytuacji:

Ty i Hanna pisałyście wspólną pracę na zajęcia angielskiego. Zgodziłaś się sprawdzić, czy w pracy nie ma żadnych błędów ortograficznych. Przeczytałaś uważnie pracę 3 razy i skorzystałaś ze słownika, jeśli miałaś taką potrzebę. Znalazłaś i poprawiłaś kilka błędów, ale czytając po raz ostatni nie znalazłaś już żadnych literówek.

Spotykasz się z Hanną, żeby wreszcie oddać pracę. Hanna pyta Cię, czy uważasz, że w pracy nie ma już żadnych błędów. Odpowiadasz:

„Wiem, że w pracy nie ma już żadnych błędów”.

W tym momencie ...

Neutralny. ... Hanna przyznaje Ci się, że od zawsze była wielką fanką Backstreet Boys. Nigdy nie lubiłaś Backstreet Boys, ale jako że lubisz Hannę, obiecujesz jej, że posłuchasz kilku piosenek, które szczególnie Ci poleca. Wątpisz, żeby to zmieniło twoją opinię, ale zgadzasz się, że nic nie szkodzi dać im jeszcze jednej szansy. Kiedy masz oddać pracę, Hanna pyta Cię, czy nadal twierdzisz, że wiesz, że w pracy nie ma żadnych błędów. Odpowiadasz:

Stawka. ... Hanna przyznaje Ci się, że otrzymanie piątki z zajęć angielskiego jest to dla niej niezwykle ważne. Jej stypendium od tego zależy i będzie musiała zrezygnować ze studiów, jeśli je straci. Jeżeli w pracy jest jeszcze jakaś literówka, to najprawdopodobniej nie dostanie piątki, dlatego niezwykle ważne jest dla niej, żeby w pracy nie było żadnych błędów. Kiedy masz oddać pracę, Hanna pyta Cię, czy nadal twierdzisz, że wiesz, że w pracy nie ma żadnych błędów. Odpowiadasz:

Świadectwo. ... Hanna przyznaje Ci się, że w tajemnicy przed Tobą przeczytała Twoje poprzednie prace zaliczeniowe i zawsze znajdowała w nich liczne błędy, nawet kiedy mówiłaś, że dokładnie je sprawdziłaś. Przeprasza, że nie powiedziała Ci o tym wcześniej. Jesteś trochę rozczarowana, ale jej wybaczasz. Hanna jest dobrą koleżanką i doceniasz, że ostatecznie była z Tobą szczerą. Kiedy masz oddać pracę, Hanna pyta Cię, czy nadal twierdzisz, że wiesz, że w pracy nie ma żadnych błędów. Odpowiadasz:

Po przeczytaniu historyjki badani mieli wybrać co odpowiedzieliby w opisanej sytuacji, wybierając jedną z dwóch odpowiedzi: „Tak” lub „Nie” (odpowiedzi były wyświetlone w losowej kolejności). Konkretna instrukcja wyświetlona nad odpowiedziami brzmiała następująco: „Proszę wybrać tę odpowiedź, której byłabyś bardziej skłonna udzielić”. Następnie badani mieli ocenić na siedmiostopniowej skali, na ile są pewni udzielonej odpowiedzi. Na krańcach skali umieszczono „bardzo niepewna” oraz „bardzo pewna”. Na kolejnej stronie ankiety wyświetlone było pytanie sprawdzające uważność, w którym pytani mieli odpowiedzieć, ile razy sprawdzili wypracowanie zgodnie z historyjką. Badacze celowo nie umieścili w historyjce informacji, czy wypracowanie miało ostatecznie jakieś literówki, czy nie. Ta informacja nie powinna mieć żadnego wpływu na to, w jaki sposób badani odpowiadają na zadane pytanie. Badaczy interesowało, jak uczestnicy faktycznie odpowiedzieliby znajdując się w opisanej sytuacji, a nie patrząc na nią z perspektywy

wszechwiedzącego narratora. Po odrzuceniu odpowiedzi dwóch badanych, którzy nie zdali testu uważności, przeanalizowano pozostałe odpowiedzi.

Na początku zliczono same binarne odpowiedzi na pierwsze pytanie. W „Neutralnym” zaledwie 5,9% badanych zdecydowało się wycofać z przypisania wiedzy bohaterowi, w „Stawce” wycofało się 24% badanych, a w „Świadectwie” było to 58% badanych. Test niezależności chi-kwadrat pokazał, że różnice między warunkami były istotne statystycznie we wszystkich parach warunków. Następnie do analizy włączono odpowiedzi dotyczące poziomu pewności, o który badani byli pytani w drugim pytaniu. Odpowiedź „Tak” była kodowana jako 1, odpowiedź „Nie” jako -1. Złożony wynik był wyznaczany przez pomnożenie odpowiedzi na pierwsze pytanie przez zgłoszony poziom pewności wahający się między 1 (bardzo niepewny(-a)) a 7 (bardzo pewny(-a)). Przykładowo odpowiedzenie bardzo pewnie „Nie” dawało wynik -7, a odpowiedzenie bardzo niepewnie „Tak” dawało wynik 1. Jednoczynnikowa analiza wariancji ANOVA pokazała istotną statystycznie różnicę między warunkami ($F(2,150) = 24.376, p < .001, \eta^2 = .248$ (duży efekt)). Test *post-hoc* Tukeya pokazał, że badani byli bardziej skłonni wycofać się w „Stawce” ($M = 3.32, SD = 4.40, p = .036$, efekt $d = .50$ (przeciętny efekt)) i „Świadectwie” ($M = -.40, SD = 5.19, p < .001$, efekt $d = 1.37$ (duży efekt)) niż w „Neutralnym” ($M = 5.43, SD = 2.82$). Byli również bardziej skłonni wycofać się w „Świadectwie” niż w „Stawce” ($p < .001$, efekt $d = .88$ (duży efekt)).

Wyniki badania wskazują, że stawka wpływa na przypisywanie wiedzy. Wycofanie się z przypisania komuś wiedzy stało się około czterokrotnie bardziej prawdopodobne (5,9% vs. 24%) po zwiększeniu stawki. Badacze podkreślają, że zaobserwowany efekt nie wynika z wpływu stawki na modalność deontyczną (tak jak było to zarzucane innym badaniom), ponieważ polecenia nie zawierają żadnego czasownika modalnego.

Drugie badanie Dingesa i Zakkou miało na celu zreplicowanie uzyskanego poprzednio efektu. Wzięło w nim udział 152 uczestników. Każdy z nich otrzymał do przeczytania historyjkę z jednym z trzech możliwych zakończeń (wersje oryginalne, patrz Załącznik 8). Scenariusz był bardzo podobny do wszystkich poprzednich scenariuszy bankowych. Badany miał sobie wyobrazić, że jedzie w piątkowe popołudnie do banku razem ze swoim kolegą Piotrem. Przejeżdżając koło banku zauważają, że w środku są duże kolejki, dlatego Piotr pyta bohatera-badanego, czy wie, czy bank będzie otwarty następnego dnia. Bohater-badany pamięta, że był w banku trzy tygodnie wcześniej, dlatego dokonuje samoprzypisania wiedzy mówiąc „Wiem, że bank będzie jutro otwarty”. W tym momencie do bohatera-badanego dzwoni jego partner(-ka). W wersji „Neutralny” mówi mu, że jedzie do lekarza z jednym z ich

dzieci. Prosi o podlanie kwiatów i o przygotowanie obiadu po powrocie do domu. W wersji „Stawka” mówi mu, że to bardzo ważne, żeby przed poniedziałkiem pieniądze zostały wpłacone na ich konto, dlatego że niedługo mają ważny rachunek do opłacenia. W wersji „Świadectwo” informuje go, że wcześniej tego dnia był(-a) w innym oddziale banku i widział(-a) w nim informację, że tamten bank od teraz nie będzie już otwarty w soboty. Po zakończeniu rozmowy telefonicznej z partnerem/partnerką, Piotr pyta bohatera-badanego, czy nadal twierdzi, że wie, że bank będzie otwarty w sobotę. Podobnie jak w pierwszym badaniu wszystkie scenariusze kończą się słowem: „Odpowiadasz:”, dlatego pytanie do badanego jest *de facto* zawarte już w scenariuszu.

Tak jak poprzednio po przeczytaniu historyjki badani mieli zaznaczyć odpowiedź „Tak” lub „Nie” oraz ocenić swój poziom pewności na siedmiostopniowej skali. Na kolejnej stronie ankiety wyświetliło się pytanie sprawdzające uważność, na które wszyscy badani odpowiedzieli poprawnie. Wyniki przeanalizowano w takim sam sposób jak w pierwszym badaniu. Najpierw sprawdzono binarne odpowiedzi. W scenariuszu „Neutralny” 9,8% badanych wycofało się z przypisania wiedzy, w „Stawce” wycofało się 48%, natomiast w „Świadectwie” było to aż 96,1%. Podobnie jak w pierwszym badaniu obliczono złożone wyniki w zależności od odpowiedzi udzielonych w pierwszym i drugim pytaniu. Analiza średnich złożonych wyników pokazała, że badani byli bardziej skłonni do wycofania się w „Stawce” niż w „Neutralnym” scenariuszu oraz że byli bardziej skłonni do wycofania się w „Świadectwie” niż w „Stawce”. Obydwie różnice były istotne statystycznie. Wyniki te, podobnie do wyników pierwszego badania, pokazały występowanie efektu stawki.

Badaniom Dinges i Zakkou można zarzucić, że mimo wykazania występowania efektu stawki, nie stanowią one nowego argumentu przeciwko stanowiskom metafizycznym. Autorzy badania zauważają, że można postawić hipotezę redukcyjną, zgodnie z którą efekt stawki jest redukowalny do efektu wyróżnionej alternatywy. Oznacza to, że teoria wyjaśniająca występowanie efektu wyróżnionej alternatywy automatycznie będzie wyjaśniać również wystąpienie efektu stawki. Hipoteza redukcyjna opiera się na argumentacji, którą Dinges i Zakkou nazywają hipotezą pośrednią.

Hipoteza pośrednia: (a) badani, którzy wyobrażają sobie, że znajdują się w sytuacji o wysokiej stawce (tak jak w scenariuszu „Stawka”), myślą o dodatkowych możliwościach błędnego przypisania wiedzy i (b) samo to powoduje, że decydują się wycofać wcześniejsze przypisanie wiedzy.

Jeżeli hipoteza pośrednia okazałaby się prawdziwa, to hipoteza redukcyjna również byłaby prawdziwa. Trzecie badanie przeprowadzone przez Dignesa i Zakkou miało sprawdzić prawdziwość hipotezy pośredniej przez zbadanie, czy efekt stawki wynika jedynie z tego, że przy wysokiej stawce badani pomyślą o większej liczbie możliwości, przez które mogą błędnie przypisać komuś wiedzę w porównaniu do sytuacji o niskiej stawce.

Dużym wyzwaniem w czasie projektowania badania było znalezienie sposobu, dzięki któremu możliwe będzie utrzymanie stałej liczby potencjalnych możliwości popełnienia błędu, o których mogą pomyśleć badani podczas odpowiadania na pytanie o wycofanie przypisania wiedzy. Zmierzenie tej liczby jest konieczne do zbadania, czy efekt stawki wynika pośrednio z liczby możliwości, o których pomyślą badani. Z związku z tym przeprowadzono pretest, w którym sprawdzono, jakie możliwości będą wskazywać badani. 20 uczestników miało wyobrazić sobie, że znajdują się w sytuacji podobnej do scenariusza bankowego, czyli mają przekonanie o tym, że bank będzie otwarty w najbliższą sobotę, a ich przekonanie opiera się na tym, że pamiętają, że trzy tygodnie wcześniej byli w tym banku w sobotę. Następnie badani dowiadywali się, że ich przekonanie było błędne, a bank w rzeczywistości jest zamknięty w sobotę. Potem otrzymywali następujące pytania: „Co się stało? Dlaczego bank jest jutro zamknięty? Napisz powód, który jako pierwszy przyszedł Ci do głowy.” Po usystematyzowaniu odpowiedzi otrzymano cztery możliwości popełnienia błędu, które wskazywali badani:

1. Bank zmienił godziny otwarcia od mojej ostatniej wizyty;
2. Jutro przypada święto państwowe, o którym zapomniałam;
3. Źle zapamiętałam swoją wizytę w banku 3 tygodnie temu (np. byłam w nim w piątek lub byłam w innym oddziale);
4. Bank jest jutro zamknięty z powodu szkolenia pracowników.

Następnie przeprowadzono główne badanie, w którym wzięły udział 173 osoby. Każda z nich otrzymała do przeczytania jeden z dwóch scenariuszy („Neutralny” lub „Stawkę”). Podobnie jak w poprzednich badaniach, po przeczytaniu scenariusza uczestnicy byli pytani, czy wycofaliby przypisanie wiedzy i na ile są pewni swojej odpowiedzi. Na kolejnej stronie kwestionariusza wyświetlana była następująca instrukcja: „Jesteśmy ciekawi, o czym myślałeś(-aś), odpowiadając na poprzednie pytania. Czy świadomie pomyślałeś(-aś) o możliwości, że...”. Na ekranie widoczna była lista czterech odpowiedzi (uzyskanych na podstawie pretestu). Obok każdej z nich widniały odpowiedzi „Tak” i „Nie”, dzięki którym badani mieli zaznaczyć, czy pomyśleli o danym wytłumaczeniu w czasie udzielania

odpowiedzi na poprzednie pytania. Odpowiedzi były ułożone w losowej kolejności. Na samym końcu uczestnicy odpowiadali na pytanie sprawdzające uważność. Badanie miało sprawdzić, czy efekt stawki jest redukowalny do efektu istotnej alternatywy, który opiera się na pomyśle, że ludzie są mniej skłonni do przypisania wiedzy, kiedy ich uwaga zostaje skierowana na pewne możliwości popełnienia błędu, to znaczy, kiedy *świadomie* o nich pomyślą. Właśnie z tego powodu uczestnicy trzeciego pytania byli pytani, o czym *świadomie* pomyśleli, udzielając odpowiedzi.

W badaniu udało się zreplikować poprzednie wyniki. Uczestnicy byli bardziej skłonni do wycofania przypisania wiedzy w „Stawce” (45% osób wycofało się) niż w „Neutralnym” (12% osób wycofało się). Zarówno różnica zmierzona na podstawie binarnych odpowiedzi, jak i różnica średnich odpowiedzi złożonych była istotna statystycznie. W celu sprawdzenia prawdziwości hipotezy pośredniej zliczono liczbę możliwości popełnienia błędu, o której pomyślał każdy z uczestników poprzez zliczenie, ile razy wybrał on odpowiedź „Tak” na ekranie z wypisanymi czterema możliwościami. Tę zmienną nazwano „liczbą utworzonych możliwości popełnienia błędu”. Przeprowadzono analizę mediacji w oparciu o procedurę bootstrappingu z warunkiem badawczym jako zmienną niezależną, wynikiem złożonym jako zmienną zależną oraz z liczbą utworzonych możliwości popełnienia błędów jako mediatorem. Okazało się, że badani tworzyli więcej możliwości popełnienia błędu, kiedy stawka była wysoka. Z kolei kiedy tworzyli więcej możliwości, byli bardziej skłonni do wycofania wcześniejszego przypisania wiedzy. Wyniki analizy wskazują, że liczba utworzonych możliwości pośrednio wpływała na wycofanie przypisania wiedzy, jednak nie wyjaśnia w pełni tego efektu, co oznacza, że warunek badawczy wpływał również bezpośrednio na złożone wyniki uczestników.

Zgodnie z hipotezą pośrednią *samo* utworzenie przez badanego możliwości popełnienia błędu powinno spowodować, że wycofa się on z przypisania wiedzy. To założenie musi zostać spełnione, aby prawdziwa była hipoteza redukcyjna, zgodnie z którą efekt stawki może być w *pełni* wyjaśniony przez odwołanie się do efektu istotnej alternatywy. Wyniki badania przeprowadzonego przez Dignesa i Zakkou pokazują, że wpływ stawki na przypisywanie wiedzy może być jedynie częściowo wyjaśniony utworzeniem przez badanych większej liczby możliwości popełnienia błędu, przez co hipoteza redukcyjna pozostała nieumotywowana.

2. Pytania badawcze

Przeprowadzone przeze mnie badanie miało odpowiadać na następujące pytania badawcze:

1. Czy w języku polskim daje się zaobserwować wpływ stawki na przypisywanie wiedzy, jeśli badania przeprowadzi się w paradygmacie retrakcji?
2. Czy efekt stawki na przypisywanie wiedzy może być zaobserwowany w schemacie wewnątrzgrupowym, czy jest to zjawisko obserwowalne jedynie, gdy badanie przeprowadza się w schemacie międzygrupowym?
3. Czy wraz z czytaniem kolejnych historyjek badani myślą o większej liczbie możliwości, przez które podmiot mógł błędnie przypisać sobie wiedzę?

3. Hipotezy badawcze

Wymienionym pytaniom badawczym odpowiadają kolejno badane przeze mnie hipotezy badawcze:

1. Eksperymenty przeprowadzane w paradygmacie wycofania wskazują, że efekt stawki występuje w języku polskim podobnie jak w języku angielskim.

Dotychczasowe badania przeprowadzone w języku polskim (Pabich 2018) nie wykazały efektu stawki. Badania te przeprowadzane były jednak w paradygmacie kanonicznym, przy którym niezależnie od języka rzadko udaje się zaobserwować efekt stawki. Nieprzebadaną dotychczas kwestią pozostaje, czy w języku polskim daje się zaobserwować efekt stawki przy przypisywaniu wiedzy, gdy zastosuje się paradygmat wycofania, który jak pokazałam, pozwala na takie ustalenia w wypadku języka angielskiego. Biorąc pod uwagę, że dotychczasowe badania międzykulturowe nie wykazały dużych różnic w skłonności do przypisywania wiedzy w zależności od języka, którym posługiwali się badani (Rose et al., 2019), nie ma powodu przypuszczać, że polskojęzyczni badani będą przypisywać wiedzę w sposób odmienny niż badani anglojęzyczni.

2. Efekt stawki w przypisywaniu wiedzy przez użytkowników języka polskiego daje się zaobserwować w schemacie wewnątrzgrupowym.

Dotychczasowe badania właściwie bez wyjątku przeprowadzane były w schemacie międzygrupowym, to znaczy, różni badani oceniali każdy z warunków (warunkami były historyjki różniące się stawką) w ten sposób, że każdy z badanych otrzymywał jedną historyjkę danego rodzaju. Większość z tych badań nie wskazywała, by istniał efekt stawki. Natomiast schemat wewnątrzgrupowy, w którym ta sama osoba testuje wszystkie warunki, pozwala minimalizować ryzyko, że istniejące rzeczywiście różnice między warunkami pozostają niewykryte lub zamaskowane przez pewne efekty losowe.

3. Wraz z czytaniem kolejnych historyjek badani myślą o nie mniejszej liczbie możliwości, przez które mogli błędnie przypisać sobie wiedzę, niż podczas czytania pierwszej historyjki.

Wiadomo, że na skłonność ludzi do przypisywania wiedzy podmiotom wpływa to, ile widzą możliwości popełnienia błędu przez podmiot (*salient alternative effect*, por. Buckwalter, 2014; Alexander et al., 2014; Schaffer & Knobe, 2012). Nie jest jednak jasne, czy liczba możliwości, które rozważają przypisujący wiedzę, zależna jest po prostu od opisaney historii czy konkretnej sytuacji jej oceniania, czy też może być zależna od liczby sytuacji, które się w danym czasie oceniło. Odpowiedź na to pytanie pozwoliłaby lepiej ustalić związki między efektem stawki a efektem wyróżnionej alternatywy. Po przeczytaniu pierwszej historyjki badani zostaną zapytani o możliwości, o których pomyśleli podejmując decyzję o wycofaniu się ze stwierdzenia o wiedzy lub nie. Ich uwaga zostanie zwrócona na kwestię rozważania różnych możliwości popełnienia błędu podczas podejmowania kolejnych decyzji o wycofaniu, dlatego można przypuszczać, że po przeczytaniu następnych historyjek pomyślą o takiej samej lub nawet większej liczbie możliwości popełnienia błędu niż przy pierwszym scenariuszu.

4. Metoda i materiały badawcze

Badanie zostało przeprowadzone w schemacie wewnątrzgrupowym. Każdy z badanych oceniał samoprzypisanie wiedzy w trzech sytuacjach. Kolejność ocenianych historyjek była stała: badani zaczynali od historyjki ze stanowiącym wyzwaniem dla przypisania wiedzy świadectwem, następnie otrzymywali historyjkę z wysoką stawką, a na koniec z niską stawką). Przy każdej historyjce mierzone było, czy badani uznawali, że powinni wycofać się z

wcześniejszego samoprzypisania wiedzy oraz to, o ilu możliwościach pomyłki świadomie pomyśleli, odpowiadając na pytanie o samoprzypisanie. Podobnie jak w oryginalnym badaniu wykorzystałam scenariusze ze świadectwem, jako punkt odniesienia, to znaczy, że niezależnie od tego, czy badani będą bardziej skłonni do retrakcji przy wysokiej stawce niż przy niskiej, spodziewam się, że będą bardziej skłonni do wycofania w wersji ze świadectwem niż przy niskiej stawce. Historyjka ze świadectwem była wyświetlana wcześniej niż ta o wysokiej stawce, dlatego że w oryginalnym eksperymencie, badani czytający wersję ze świadectwem byli zawsze najbardziej skłonni do retrakcji.

W sumie w głównej części badania wykorzystałam dziewięć scenariuszy, po trzy wersje dla każdego rodzaju historyjki tak, aby móc sprawdzić nie tylko to, czy badani są bardziej skłonni wycofać się przy wysokiej niż niskiej stawce, ale również żeby zobaczyć, o jakiej liczbie możliwości popełnienia błędu pomyśleli przy każdym kolejnym przeczytanym scenariuszu.

W badaniu wykorzystałam polską wersję angielskiego scenariusza ułożonego przez Dingesa i Zakkou („Wypracowanie”), polską wersję scenariusza bankowego stworzoną przez Jagodę Pabich (2018), którą przystosowałam do mojego schematu badawczego oraz trzeci scenariusz o nazwie „Karta”, który ułożyłam samodzielnie.

Wszystkie scenariusze miały podobną strukturę. Badany był proszony o wyobrażenie sobie, że znajduje się w danej sytuacji, w której towarzyszy mu jedna osoba. Badani celowo nie są proszeni o ocenę, jak powinien się zachować opisany bohater, tylko o ocenę, jak sami postąpiliby w danej sytuacji. Takie rozwiązanie miało na celu uniknięcie wpływu modalności deontycznej na stawkę. Niezależnie od stawki wszystkie wersje danego scenariusza zaczynały się od dokładnie takiego samego opisu sytuacji, która kończy się stwierdzeniem dotyczącym wiedzy wypowiedzianym przez bohatera, w którego sytuację ma się wczuć badany. Następnie w zależności od wersji scenariusza badany dowiaduje się czegoś nowego. W wersji z niską stawką informacja nie dotyczy w żaden sposób kwestii, w której bohater-badany przypisał sobie wiedzę (stawka pozostaje na wyjściowym niskim poziomie). W wersji z wysoką stawką bohater-badany dowiaduje się, że to, czy się pomyli, ma duże znaczenie, więc stawka rośnie. Natomiast w wersji ze świadectwem nowa informacja świadczy o czymś przeciwnym, niż wie bohater-badany, i wskazuje na to, że jego przekonanie mogło być błędne.

Oto scenariusz „Wypracowanie” z jego trzema wariantami zakończeń zależnymi od stawki (pozostałe scenariusze, patrz Załącznik 9):

Wypracowanie - początek. Wyobraź sobie, że znajdujesz się w takiej sytuacji:

Ty i Hanna pisałyście wspólną pracę na zajęcia angielskiego. Zgodziłaś się sprawdzić, czy w pracy nie ma żadnych literówek ani błędów ortograficznych. Przeczytałaś uważnie pracę 3 razy i skorzystałaś ze słownika, jeśli miałaś taką potrzebę. Znalazłaś i poprawiłaś kilka błędów, ale czytając po raz ostatni, nie znalazłaś już żadnych literówek. Spotykasz się z Hanną, żeby wreszcie oddać pracę. Hanna pyta Cię, czy uważasz, że w pracy nie ma już żadnych błędów. Odpowiadasz:

„Wiem, że w pracy nie ma już żadnych błędów”. W tym momencie ...

Wypracowanie - niska stawka. ... Hanna przyznaje Ci się, że od dawna jest wielką fanką Kwiatu Jabłoni. Nigdy nie lubiłaś Kwiatu Jabłoni, ale jako że lubisz Hannę, obiecujesz jej, że posłuchasz kilku piosenek, które szczególnie Ci poleca. Wątpisz, żeby to zmieniło twoją opinię, ale zgadzasz się, że nic nie szkodzi dać im jeszcze jednej szansy. Kiedy masz oddać pracę, Hanna pyta Cię jeszcze raz, czy nadal uważasz, że wiesz, że w pracy nie ma żadnych błędów. Odpowiadasz:

Wypracowanie - wysoka stawka. ... Hanna przyznaje Ci się, że otrzymanie piątki z zajęć angielskiego jest to dla niej niezwykle ważne. Jej stypendium od tego zależy i będzie musiała zrezygnować ze studiów, jeśli je straci. Jeżeli w pracy jest jeszcze jakaś literówka, to najprawdopodobniej nie dostanie piątki, dlatego niezwykle ważne jest dla niej, żeby w pracy nie było żadnych błędów. Kiedy masz oddać pracę, Hanna pyta Cię jeszcze raz, czy nadal uważasz, że wiesz, że w pracy nie ma żadnych błędów. Odpowiadasz:

Wypracowanie - świadectwo. ... Hanna przyznaje Ci się, że w tajemnicy przed Tobą przeczytała Twoje poprzednie prace zaliczeniowe i zawsze znajdowała w nich liczne błędy, nawet kiedy mówiłaś, że dokładnie je sprawdziłaś. Przeprasza, że nie powiedziała Ci o tym wcześniej. Jesteś trochę rozczarowana, ale jej wybaczasz. Hanna jest dobrą koleżanką i doceniasz, że ostatecznie była z Tobą szczerą. Kiedy masz oddać pracę, Hanna pyta Cię jeszcze raz, czy nadal uważasz, że wiesz, że w pracy nie ma żadnych błędów. Odpowiadasz:

5. Procedura badawcza

Oprócz zbadania występowania efektu stawki badanie miało również na celu przetestowanie hipotezy redukcyjnej, zgodnie z którą efekt stawki jest redukowalny do efektu wyróżnionej alternatywy. Dlatego pierwszym etapem badania było przeprowadzenie pretestu, który miał

zbadać, o jakich przyczynach błędnego przypisania sobie wiedzy mogą pomyśleć badani czytając historyjki. Pretest miał charakter ankiety internetowej, odpowiedzi udzieliły 54 osoby. Badani mieli sobie wyobrazić, że znajdują się w jednej z sytuacji opisanych w głównych scenariuszach. To znaczy, że mają do napisania wypracowanie z koleżanką albo chcą wpłacić napiwki do banku, albo jadą na wystawę do muzeum. Na podstawie tego, co zrobili (przeczytali pracę 3 razy i skorzystali ze słownika) lub tego, co pamiętają (byli dwa tygodnie temu w banku albo doładowali kartę miejską na początku miesiąca) sformułowali przekonanie, że odpowiednio: w pracy nie ma żadnych błędów, bank będzie otwarty w sobotę, karta miejska jest aktywna. Następnie dowiedzieli się, że ich przekonanie okazało się jednak błędne. Zadaniem badanych było odpowiedzenie na pytania: „Co się stało? Dlaczego w pracy są jednak błędy / bank jest jutro zamknięty / karta miejska jest jednak nieaktywna? Napisz pierwsze wytłumaczenie, jakie przyszło Ci do głowy.” Odpowiedzi badanych zostały pogrupowane i ostatecznie do każdej historyjki było przypisanych po 5 możliwości błędnego przypisania sobie wiedzy.

Główna część badania również miała charakter ankiety internetowej. Uczestnicy byli do niego zapraszani osobiście przeze mnie oraz przez media społecznościowe. Uczestnicy zostali podzieleni na trzy grupy, każda z grup czytała po trzy różne scenariusze. Pierwszy wyświetlony scenariusz zawsze był w wersji ze świadectwem, drugi z kolei był scenariuszem o wysokiej stawce, a trzeci - o niskiej stawce. Badanemu wyświetlała się jedna z trzech grup scenariuszy:

Grupa A: „Karta - świadectwo”, „Bank - wysoka stawka”, „Wypracowanie - niska stawka”

Grupa B: „Bank - świadectwo”, „Wypracowanie - wysoka stawka”, „Karta - niska stawka”

Grupa C: „Wypracowanie - świadectwo”, „Karta - wysoka stawka”, „Bank - niska stawka”

Badani byli informowali, że ankieta jest anonimowa i w dowolnym momencie mogą zrezygnować z udziału w badaniu oraz że wypełnienie ankiety nie powinno trwać dłużej niż 10 minut. Proszeni byli o podanie kilku danych demograficznych, takich jak płeć, rok urodzenia, poziom wykształcenia, czy uczestniczyli w więcej niż dwóch semestrach studiów filozoficznych lub lingwistycznych oraz czy polski jest ich rodzimym językiem. Następnie

byli informowani, że będą mieli do przeczytania trzy historyjki oraz że po każdej z nich będą odpowiadać na kilka pytań, które ich dotyczą.

Niezależnie od stawki tekst każdego ze scenariuszy kończył się zawsze pytaniem ze strony osoby towarzyszącej bohaterowi-badanemu, czy nadal uważa, że wie, że w pracy nie ma błędów / bank będzie jutro otwarty / karta miejska jest aktywna oraz pytaniem o to, co odpowiedziałby badany. Dokładne polecenie brzmiało: „Wybierz proszę odpowiedź, której byłbyś/byłabyś bardziej skłonny(-a) udzielić”. Odpowiedzi spośród których mogli wybierać brzmiały:

- w scenariuszach „Wypracowanie”: *Wiem, że nie ma błędów. / Nie wiem, czy nie ma błędów.*
- w scenariuszach „Bank”: *Wiem, że bank będzie jutro otwarty. / Nie wiem, czy bank będzie jutro otwarty.*
- w scenariuszach „Karta”: *Wiem, że jest aktywna. / Nie wiem, czy jest aktywna.*

Odpowiedzi różniły się od tych zawartych w oryginalnym badaniu. U Dignesa i Zakkou badani nie byli pytani np. o to, czy nadal uważają, że wiedzą, że bank będzie jutro otwarty tylko o to, czy *utrzymują swoje poprzednie twierdzenie*, że wiedzą, że bank będzie otwarty. Na to pytanie odpowiadali krótkimi odpowiedziami „Tak” lub „Nie”. Warto zauważyć, że oryginalne pytanie nie odwołuje się bezpośrednio do wiedzy tylko do tego, czy badani utrzymują swoje poprzednie stwierdzenie, natomiast odpowiedzi nie zawierają wcale czasownika „wiedzieć”. Możliwe jest zatem, że niektórzy badani zadeklarowali, że *nie wycofują się* z początkowego stwierdzenia, ale niekoniecznie stwierdzili, że *wiedzą*, że bank będzie otwarty.

Drugie pytanie dotyczyło tego, w jakim stopniu badany był pewny udzielonej przez siebie odpowiedzi na pierwsze pytanie. Dokładna treść polecenia brzmiała: „W świetle tej historyjki na ile, w skali od 1(bardzo niepewny(-a)) do 7 (bardzo pewny(-a)) jesteś pewny(-a) udzielonej przez siebie odpowiedzi na poprzednie pytanie?”. Odpowiedzi udzielano za pomocą siedmiostopniowej skali Likerta ze stopniami opisanymi jako: bardzo niepewny(-a), niepewny(-a), dosyć niepewny(-a), ani pewny(-a) ani niepewny(-a), dosyć pewny(-a), pewny(-a), bardzo pewny(-a). Trzecie pytanie sprawdzało o jakich możliwościach błędnego przypisania sobie wiedzy pomyślał badany. Pytanie brzmiało: „Interesuje nas, o czym myślałeś(-aś), odpowiadając na poprzednie pytania. Czy pomyślałeś(-aś) świadomie o

możliwości, że...”. W scenariuszu „Wypracowanie” dostępne były możliwości (pytania do pozostałych wersji, patrz Załącznik 10):

- a) byłeś(-aś) zmęczony(-a), przez co nie zauważyłeś(-aś) błędów?
- b) Twój poziom angielskiego nie jest zbyt dobry?
- c) byłeś(-aś) zestresowany(-a) przez co nieuważnie sprawdziłeś(-aś) pracę?
- d) przeczytałeś(-aś) tekst wypracowania tyle razy, że przestałeś(-aś) zauważać pewne błędy (tekst Ci się "opatrzył")?
- e) Twoja wiedza odnośnie pisowni pewnych słów była błędna, przez co niektóre słowa, które uważałeś za poprawnie zapisane tak naprawdę były niepoprawne?

Przy każdym z tych pytań badany miał do wyboru odpowiedzi: „Tak, myślałem(-am) o tej możliwości”, „Nie, nie myślałem(-am) o tej możliwości”.

Ostatnim pytaniem dotyczącym danej historyjki było pytanie sprawdzające uważność badanego. Do scenariusza „Wypracowanie” pytanie brzmiało: „Zgodnie z historyjką ile razy przeczytałeś(-aś) pracę, żeby sprawdzić, czy nie ma w niej błędów ortograficznych?”. Poprawną odpowiedzią była cyfra 3, ale ostatecznie okazało się, że fragment historyjki dotyczący czytania tekstu po raz ostatni nie był wystarczająco precyzyjnie napisany, przez co wielu badanych zinterpretowało go jako przeczytanie pracy po raz czwarty. W związku z tym zarówno „3” jak i „4” było uznawane za poprawną odpowiedź. Do scenariusza „Bank” pytanie brzmiało: „Zgodnie z historyjką gdzie pracujesz razem z Alą?”. Poprawną odpowiedzią było „w restauracji”, ale odpowiedzi bliskoznaczne takie jak „w kawiarni”, „w barze” również były uznawane za poprawne. Do scenariusza „Karta” pytanie brzmiało: „Zgodnie z historyjką do jakiego muzeum jedziesz z Karoliną?”. Jedną poprawną odpowiedzią było „Muzeum Narodowe”.

6. Hipotezy zoperacjonalizowane

1. Badani są bardziej skłonni wycofać się z przypisanej sobie wiedzy w sytuacji o wysokiej stawce niż w sytuacji o niskiej stawce (wskaźnik: złożony wynik opisujący skłonność do retrakcji).
2. Większy odsetek badanych wycofa się ze stwierdzenia dotyczącego wiedzy w sytuacji o wysokiej stawce niż w sytuacji o niskiej stawce (wskaźnik: odsetek osób, które dokonały retrakcji).
3. W historyjce, którą przeczytali jako drugą lub trzecią z kolei badani wskazują nie mniejszą liczbę możliwości popełnienia błędu niż w historyjce, którą przeczytali jako

pierwszą (wskaźnik: liczba możliwości popełnienia błędu, o których pomyślał badany).

7. Uczestnicy

W badaniu wzięło udział 186 osób. Odpowiedzi 51 z nich zostały odrzucone, ponieważ odpowiadały niepoprawnie na co najmniej jedno z trzech pytań sprawdzających uważność. Badani, których odpowiedzi były poprawne, byli w przedziale wiekowym od 16 do 71 lat, średnia wieku wyniosła 30 lat. Wśród nich było 101 kobiet, 27 mężczyzn i 4 osoby, które w pytaniu o płeć wybrały odpowiedź „inna”. Spośród badanych 8 osób ukończyło więcej niż 2 semestry studiów filozoficznych, a 17 osób - studiów lingwistycznych. Dwie osoby zadeklarowały, że polski nie jest ich językiem rodzimym.

8. Wyniki

Analizę zaczęłam od sprawdzenia, jaki procent badanych zdecydował wycofać się ze stwierdzenia dotyczącego wiedzy w zależności od stawki (por. Tabela 1). Zdecydowana większość badanych (89,5%) zdecydowała się wycofać z wcześniejszego stwierdzenia wiedzy w scenariuszach ze świadectwem; 45,5% wycofała się przy wysokiej stawce, a aż 68% przy niskiej stawce. Jest to przeciwny wynik, niż się spodziewamy.

	Świadectwo	Wysoka stawka	Niska stawka
Wiem, że... (potwierdzenie)	10,5%	54,5%	32%
Nie wiem, czy... (retrakcja)	89,5%	45,5%	68%

Tabela 1. Procent osób, które zdecydowały się wycofać z wcześniejszego stwierdzenia wiedzy w zależności od wysokości stawki

Inaczej wyglądają jednak wyniki, gdy spojrzysz się, jaki odsetek osób w każdej z trzech grup zdecydował się wycofać (por. Tabela 2). Okazało się, że w grupach A i B badani byli o wiele bardziej skłonni wycofać się przy wysokiej niż przy niskiej stawce. W grupie A 77,5%

badanych wycofało się przy wysokiej stawce, a tylko 27,1% wycofało się przy niskiej. W grupie B 60,9% badanych zdecydowało się wycofać przy wysokiej stawce, a tylko 17,4% przy niskiej. Z kolei w grupie C tylko 20% badanych wycofało się przy wysokiej stawce, a aż 55% badanych wycofało się przy niskiej stawce, co jest zupełnie inną tendencją niż w grupach A i B.

	Grupa A		Grupa B		Grupa C	
	Wysoka	Niska	Wysoka	Niska	Wysoka	Niska
Wiem, że... (potwierdzenie)	22,9%	72,9%	39,1%	82,6%	80,0%	45,0%
Nie wiem, czy... (retrakcja)	77,15%	27,1%	60,9%	17,4%	20,0%	55,0%

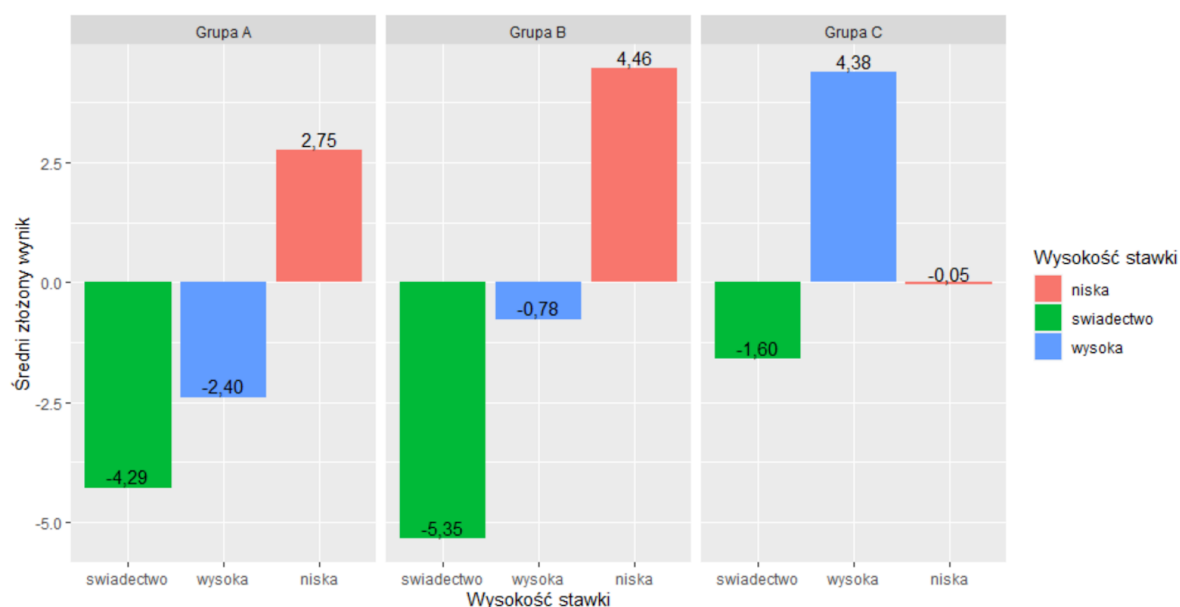
Tabela 2. Odsetek badanych z danej grupy który zdecydował się wycofać odpowiednio przy stawce wysokiej i niskiej

Zostały również obliczone złożone wyniki policzone w taki sam sposób jak u Dingesa i Zakkou, to znaczy przy przypisaniu binarnej odpowiedzi „Tak, wiem...” liczbę 1, a odpowiedzi „Nie, nie wiem, czy...” liczbę -1. Procedura wyznaczenia złożonego wyniku polegała następnie na pomnożeniu liczby wynikającej z binarnej odpowiedzi przez liczbę od 1 do 7 w zależności od tego, jakiej odpowiedzi udzielono na skali Likerta (1-bardzo niepewny(-a); 7- bardzo pewny(-a)). Chciałam sprawdzić, czy różne historyjki, które były wykorzystane do zbadania odpowiedzi przy konkretnym poziomie stawki, dawały porównywalne wyniki, dlatego policzyłam też osobne wyniki w zależności od zestawu scenariuszy, który otrzymał badany. Średnie złożone wyniki badanych, którzy otrzymali zestawy scenariuszy A i B, są zbliżone do tych uzyskanych przez Dingesa i Zakkou: zdecydowanie najniższa średnia została zanotowana w wersji ze świadectwem, wyższa przy wysokiej stawce i najwyższa przy niskiej stawce (por. Wykres 1). Jednak w grupie C wyniki różnią się od tych w pozostałych dwóch grupach: najwyższa ze średnich złożonych wyników jest przy wysokiej stawce. Analiza wariancji pokazała, że scenariusze z różnymi historyjkami nie dawały porównywalnych złożonych wyników przy poszczególnych wysokościach stawki (por. Tabela 2). Wartości średnich złożonych wyników przy odpowiednich historyjkach oraz wartości p i F podsumowuje Tabela 3.

	„Karta”	„Wypracowanie”	„Bank”	<i>F</i>	<i>p</i>
Świadcstwo	-4,29	-1,60	-5,35	28,04	<0,001
Wysoka stawka	4,38	-0,78	-2,40	19,23	<0,001
Niska stawka	4,46	2,75	-0,05	18,22	<0,001

Tabela 3. Średnie złożone wyniki badanych po przeczytaniu poszczególnych historyjek ze stawkami: świadcstwo, wysoka, niska.

Testy *t* studenta porównujące parami poszczególne historyjki z poziomu świadcstwa pokazały, że różnice między „Kartą” a „Bankiem” ($t=2,59$; $p=0,01$), „Kartą” a „Wypracowaniem” ($t=-3,08$; $p=0,003$) i między „Wypracowaniem” a „Bankiem” ($t=4,53$; $p<0,001$) były istotne statystycznie. Na poziomie wysokiej stawki istotne statystycznie były różnice między „Kartą” a „Bankiem” ($t=-7,16$; $p<0,001$) i między „Kartą” a „Wypracowaniem” ($t=5,05$; $p<0,001$). Na poziomie niskiej stawki istotne statystycznie były różnice między „Wypracowaniem” a „Bankiem” ($t=2,44$; $p=0,02$) i między „Kartą” a „Bankiem” ($t=-4,25$; $p<0,001$).



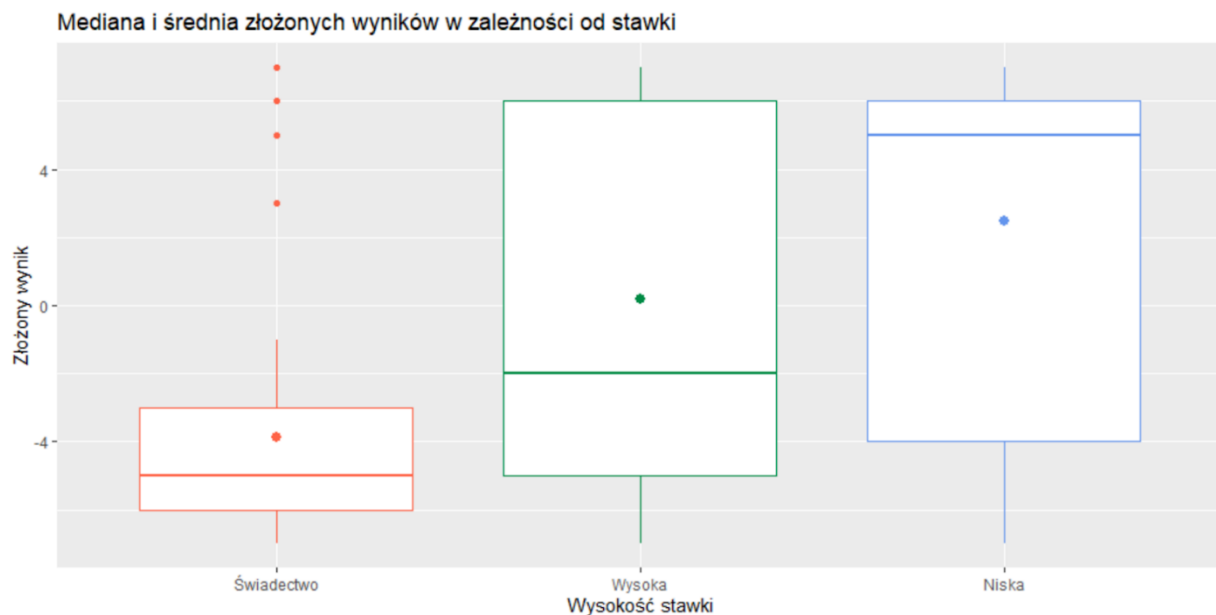
Wykres 1. Porównanie średnich złożonych wyników przy danej stawce w zależności od grupy

Następnie policzyłam średnie złożone wyniki badanych w zależności od stawki bez rozróżnienia na grupy (por. Tabela 3). Analiza wariancji pokazała, że różnice między średnimi w zależności od stawki są istotne statystycznie, $F(2, 266) = 57,75$; $p < 0,001$; $\eta^2 = 0,23$. Test *t*

studenta dla prób zależnych pokazał, że różnica między średnimi złożonych wyników w scenariuszach ze świadectwem i w scenariuszach z niską stawką jest istotna statystycznie ($t = -10,66$; $p < 0,001$). Różnice średnich złożonych wyników przy świadectwie i przy wysokiej stawce ($t = -7,97$; $p < 0,001$) oraz przy wysokiej i niskiej stawce ($t = -3,41$; $p < 0,001$) również są istotne statystycznie.

Świadectwo		Wysoka stawka		Niska stawka	
Średnia	SD	Średnia	SD	Średnia	SD
-3,85	3,56	0,18	5,57	2,50	5,16

Tabela 4. Średnie wyniki złożone i odchylenia standardowe w zależności od wysokości stawki



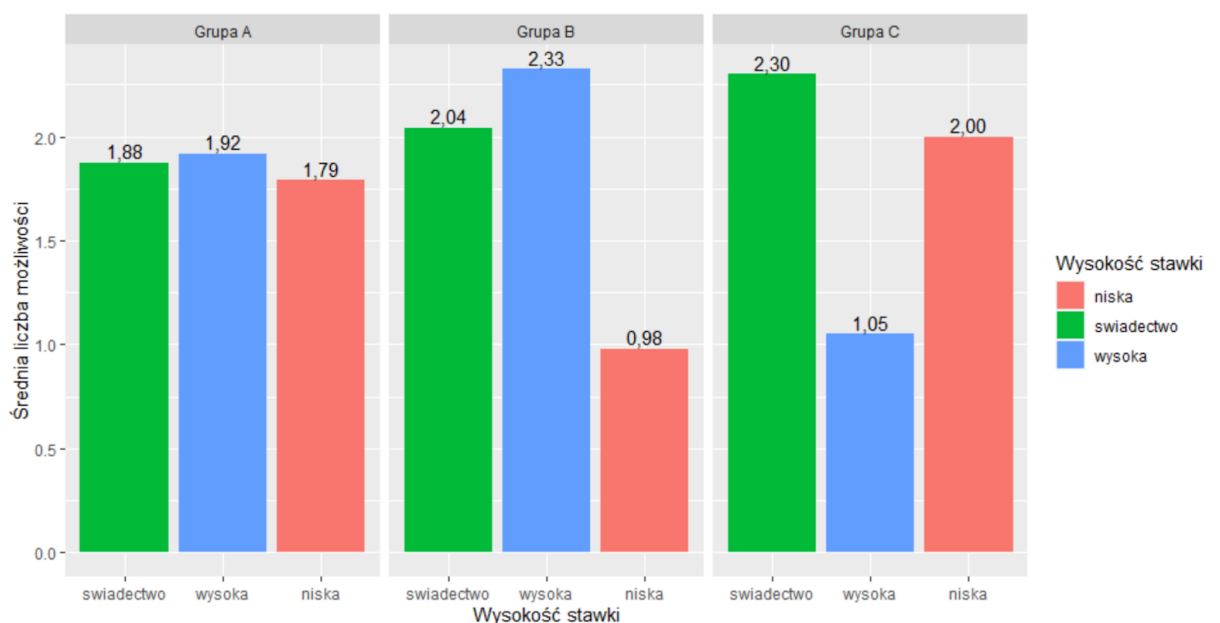
Wykres 2. Porównanie median i średnich złożonych wyników w zależności od stawki

Analiza regresji liniowej pokazała, że wraz z czytaniem kolejnych historyjek badani nie myślą o nie mniejszej liczbie możliwości popełnienia błędu, niż czytając pierwszą historyjkę. Współczynnik regresji liniowej, gdzie zmienną niezależną jest numer oznaczający, która z kolei była przeczytana dana historyjka, a zmienną zależną – liczą możliwości, o których pomyślał badany, ją czytając, wynosi $-0,10$ ($p = 0,0021$). Wynik korelacji między liczbą oznaczającą kolejność przeczytania historyjki a liczbą możliwości błędów wskazywała na brak zależności liniowej między tymi zmiennymi ($r = -0,15$). Patrząc na wyniki poszczególnych grup eksperymentalnych, widać jednak, że zależności między średnimi liczbami możliwości wskazywanymi przez badanych przy kolejnych historyjkach różnią się

między grupami (por. Tabela 5, Wykres 3). W grupie B badani wskazywali średnio więcej możliwości po przeczytaniu drugiej historyjki niż po przeczytaniu trzeciej, a w grupie C badani wskazywali średnio więcej możliwości po przeczytaniu trzeciej historyjki niż po przeczytaniu drugiej. Prawdopodobnie wynika to z faktu, że do niektórych historyjek ogólnie łatwiej było badanym wymyślić możliwe ewentualności, przez które nasze przekonanie może być fałszywe, przez co zaznaczali przy nich więcej możliwości niż przy historyjkach, gdzie „oczywistymi” wydają się jedynie nieliczne wytłumaczenia.

	Świadcstwo (pierwsza historyjka)		Wysoka stawka (druga historyjka)		Niska stawka (trzecia historyjka)	
	Średnia	SD	Średnia	SD	Średnia	SD
„Karta”	1,88	0,82	1,05	1,26	0,98	1,20
„Wypracowanie”	2,30	1,24	2,33	1,48	1,79	1,40
„Bank”	2,04	1,07	1,92	1,13	2,00	1,36

Tabela 5. Średnia liczba i odchylenie standardowe wskazanych możliwości błędu dla danej historyjki w zależności od stawki (i jednocześnie w zależności od kolejności)



Wykres 3. Porównanie średnich liczb wskazanych możliwości błędu przy danej stawce w zależności od grupy

9. Interpretacja wyników i dyskusja

Uzyskane wyniki wskazują, że przy badaniu efektu stawki w paradygmacie kanonicznym, efekt występuje. Co prawda analiza binarnych odpowiedzi dotyczących skłonności badanych do wycofania się ze stwierdzenia wiedzy wskazywała, że badani są bardziej skłonni wycofać się przy niskiej stawce niż przy wysokiej stawce, ale wynikało to z odstających wyników jednej z grup eksperymentalnych. Analiza złożonych wyników pokazała jednak, że badani byli bardziej skłonni do retrakcji w sytuacji o wysokiej stawce niż w sytuacji o niskiej stawce. Jedna z trzech hipotez operacyjnych została potwierdzona.

Wyniki nie pokazały zależności między średnią liczbą możliwości popełnienia błędu wskazaną przez badanych przy danym scenariuszu, a tym który z kolei był to scenariusz. Wyniki między poszczególnymi grupami badawczymi różnią się jednak między sobą, więc możliwe, że ten brak zależności wynika z tego, że do niektórych historyjek ogólnie łatwiej jest wymyślić więcej potencjalnych możliwości niż do innych.

Warto przy tym zwrócić uwagę, że badani jednej z trzech grup eksperymentalnych przy wszystkich trzech stawkach ocenili swoją skłonność do retrakcji zdecydowanie inaczej niż dwie pozostałe grupy. Możliwe, że przez to, że grupy badanych czytały różne historyjki, badani z poszczególnych grup różnie ocenili faktyczną wysokość *wysokiej* stawki, co zaburzyło zbiorcze wyniki. Badani mogli ocenić negatywne konsekwencje w scenariuszach „Bank” i „Wypracowanie” jako bardziej krzywdzące niż negatywne konsekwencje w scenariuszu „Karta”. W pierwszych dwóch historyjkach mogliby potencjalnie zostać skreśleni z listy studentów lub musieć sami zrezygnować ze studiów, natomiast w trzecim scenariuszu otrzymaliby jedynie mandat. Wydaje się, że w scenariuszu „Karta” wysoka stawka mogła nie być wystarczająco wysoka, żeby badani uznali posiadanie wiedzy w tej sytuacji za tak samo ważne co w dwóch równoległych scenariuszach.

W przyszłych badaniach w schemacie wewnątrzgrupowym warto więc byłoby znaleźć sposób na ułożenie na tyle zbliżonych sytuacji, żeby badani w różnych grupach ocenili wysokości poszczególnych stawek w bardziej zbliżony sposób.

Podsumowanie

Celem pracy było ponowne sprawdzenie prawdziwości tez zwolenników teorii semantycznych dotyczących występowania efektu stawki. Schemat, który wykorzystywałam w moim badaniu różnił się jednak od oryginalnego schematu wykorzystywanego w badaniach pierwszej, drugiej i trzeciej fali eksperymentów. Nowy paradygmat eksperymentalny zaproponowany przez Dingesa i Zakkou opierał się na założeniu, że efekt stawki może zostać zaobserwowany nie tylko, kiedy badani mniej lub bardziej chętnie przypisują wiedzę bohaterom w znajdującym się w różnych sytuacjach praktycznych, ale również kiedy badani zdecydują się wycofać z wcześniejszego stwierdzenia wiedzy pod wpływem zmiany ich sytuacji praktycznej. Wyniki ich eksperymentów wskazywały, że ludzie faktycznie są bardziej skłonni do retrakcji, kiedy ich stawka rośnie, dlatego chciałam zobaczyć, czy wyniki uda się zreplikować, badając intuicje użytkowników języka polskiego.

W przeciwieństwie do poprzednich badań nad efektem stawki, w moim badaniu wykorzystywałam schemat wewnątrzgrupowy. Zamiast porównywać, jak wiedzę bohaterów o różnych stawkach oceniły osobne grupy ludzi, porównałam jak te same osoby zachowałyby się w opisanych sytuacjach o wysokiej i niskiej stawce. Taki schemat pozwolił na zniwelowanie różnic międzypersonalnych mogących wpływać na ocenę poszczególnych scenariuszy w różny sposób. Z drugiej strony takie rozwiązanie było związane z ryzykiem, że badani zinterpretują odpowiadające sobie wysokości stawki zawarte w różnych historyjkach w odmienny sposób.

Kluczową kwestią poruszaną w oryginalnym badaniu był związek między efektem stawki, a efektem wyróżnionej możliwości. W związku z tym chciałam sprawdzić, czy wraz z czytaniem kolejnych scenariuszy badani będą myśleć o coraz większej liczbie możliwości popełnienia błędu, co mogłoby spowodować pewne zniwelowanie efektu stawki. Okazało się, że badani wcale nie myśleli o coraz większej liczbie możliwości wraz z czytaniem kolejnych historyjek. Możliwe jednak, że wynikało to ze zróżnicowania historyjek samych w sobie i że w niektórych z nich łatwiej było pomyśleć o większej liczbie możliwości niż w innych. Na pewno warto byłoby przeprowadzić kolejne badania mające na celu lepsze zbadanie związku między efektem stawki, a efektem wyróżnionej możliwości.

Bibliografia

Alexander, J., Gonnerman, C., Waterman, J. (2014). Salience and epistemic egocentrism: An empirical study. *Advances in experimental epistemology*, 97-118.

Bach, K. (2005). The Emperor's New 'Knows'. [w:] G. Preyer, G. Peter (red.), *Contextualism in philosophy: Knowledge, meaning, and truth* (51-90). Oxford: Oxford University Press.

Buckwalter, W. (2010). Knowledge Isn't Closed on Saturday: A Study in Ordinary Language. *Review of Philosophy and Psychology*, 1(3), 395–406.

Buckwalter, W. (2014). The mystery of stakes and error in ascriber intuitions. [w:] J. R. Beebe (red.), *Advances in experimental epistemology* (145–173). New York: Bloomsbury Publishing.

Buckwalter, W., Schaffer, J. (2015). Knowledge, Stakes, and Mistakes. *Noûs*, 49(2), 201–234.

DeRose, K. (1992). Contextualism and knowledge attributions. *Philosophy and phenomenological research*, 52(4), 913-929.

DeRose, K. (1999). Contextualism: An Explanation and Defense. [w:] J. Greco, E. Sosa (red.), *The Blackwell Guide to Epistemology* (187-205). Malden: Blackwell Publishers.

Dinges, A., Zakkou, J. (2020). Much at stake in knowledge. *Mind & Language*, 36(5), 729–749.

Fantl, J., McGrath, M. (2002). Evidence, Pragmatics, and Justification. *Philosophical Review*, 111(1), 67–94.

Fassio, D. (2018). Moderate Skeptical Invariantism. *Erkenntnis*, 85(4), 841–870.

Feltz, A., Zarpentine, C. (2010). Do you know more when it matters less? *Philosophical Psychology*, 23(5), 683–706.

Gerken, M. (2017). *On folk epistemology : How we think and talk about knowledge*. Oxford: Oxford University Press.

Gerken, M., Gonnerman, C., Alexander, J., Waterman, J. P. (2020). Salient Alternatives in Perspective. *Australasian Journal of Philosophy*, 98(4), 792–810.

Hawthorne, J. (2004). *Knowledge and Lotteries*. Oxford: Clarendon Press.

Koncewicz, N. (2019). *Wpływ kontekstu na ocenę siły świadectw: antyintelektualizm a intuicje potoczne*. Praca licencjacka, Uniwersytet Warszawski.

MacFarlane, J. (2011). Relativism and knowledge attributions. [w:] S. Bernecker, D. Pritchard (red.), *The Routledge companion to epistemology* (536-543). New York: Routledge.

May, J., Sinnott-Armstrong, W., Hull, J. G., Zimmerman, A. (2010). Practical Interests, Relevant Alternatives, and Knowledge Attributions: an Empirical Study. *Review of Philosophy and Psychology*, 1(2), 265–273.

Odrowąż-Sypniewska, J. (2009). *Czy wiedza jest zależna od kontekstu?*

Kontekstualizm a inwariantyzm praktyczny, "Filozofia Nauki", 4(68), 95-104.

Pabich, J. (2018). *Wpływ porównywania stawki na przypisywanie wiedzy. Inwariantyzm praktyczny a intuicje potoczne*. Praca licencjacka, Uniwersytet Warszawski.

Pinillos, Á. (2011). Some Recent Work in Experimental Epistemology. *Philosophy Compass*, 6(10), 675–688.

Pinillos, Á. (2012). Knowledge Experiments and Practical Interests. [w:] J. Brown, M. Gerken (red.), *Knowledge ascriptions* (192-219). Oxford: Oxford University Press.

Rose, D. et al. (2019). Nothing at stake in knowledge. *Noûs*, 53(1), 224-247.

Rysiew, P. (2001). The context-sensitivity of knowledge attributions. *Noûs*, 35(4), 477–514.

Schaffer, J. (2006). The irrelevance of the subject: Against subject-sensitive invariantism. *Philosophical Studies: An International Journal for Philosophy in the Analytic Tradition*, 127(1), 87-107.

Schaffer, J., Knobe, J. (2012). Contrastive knowledge surveyed. *Noûs*, 46(4), 675–708.

Sripada, C. S., Stanley, J. (2012). EMPIRICAL TESTS OF INTEREST-RELATIVE INVARIANTISM. *Episteme*, 9(1), 3–26.

Stanley, J. (2005). *Knowledge and practical interests*. Oxford: Oxford University Press.

Stoutenburg, G. (2017). Strict moderate invariantism and knowledge-denials. *Philosophical Studies*, 174(8), 2029-2044.

Turri, J. (2017). Epistemic contextualism: An idle hypothesis. *Australasian Journal of Philosophy* 95,141–156.

Weinberg, J. M., Nichols, S., Stich, S. (2001). Normativity and Epistemic Intuitions. *Philosophical Topics*, 29(1), 429–460.

Załączniki

Załącznik 1. Oryginalne scenariusze użyte w badaniach Feltza i Zarpentine'a (2010)

Low Stakes. Hannah and her wife Sarah are driving home on a Friday afternoon. They plan to stop at the bank on the way home to deposit their paychecks. It is not important that they do so, as they have no impending bills. But as they drive past the bank, they notice that the lines inside are very long, as they often are on Friday afternoons. Realizing that it isn't very important that their paychecks are deposited right away, Hannah says, 'I know the bank will be open tomorrow, since I was there just two weeks ago on Saturday morning. So we can deposit our paychecks tomorrow morning'.

High Stakes. Hannah and her wife Sarah are driving home on a Friday afternoon. They plan to stop at the bank on the way home to deposit their paychecks. Since they have an impending bill coming due, and very little in their account, it is very important that they deposit their paychecks by Saturday. Hannah notes that she was at the bank two weeks before on a Saturday morning, and it was open. But, as Sarah points out, banks do change their hours. Hannah says, 'I guess you're right. I don't know that the bank will be open tomorrow'.

Ignorant High Stakes. Hannah and her wife Sarah are driving home on a Friday afternoon. They plan to stop at the bank on the way home to deposit their paychecks. Since they have an impending bill coming due, and very little in their account, it is very important that they deposit their paychecks by Saturday. But neither Hannah nor Sarah is aware of the impending bill, nor of the paucity of available funds. Looking at the lines, Hannah says to Sarah, 'I know the bank will be open tomorrow, since I was there just two weeks ago on Saturday morning. So we can deposit our paychecks tomorrow morning'.

Low Attributer-High Subject Stakes. Hannah and her wife Sarah are driving home on a Friday afternoon. They plan to stop at the bank on the way home to deposit their paychecks. Since they have an impending bill coming due, and very little in their account, it is very important that they deposit their paychecks by Saturday. Two weeks earlier, on a Saturday, Hannah went to the bank, where Jill saw her. Sarah points out to Hannah that banks do change their hours. Hannah utters, 'That's a good point. I guess I don't really know that the bank will be open on Saturday'. Coincidentally, Jill is thinking of going to the bank on Saturday, just for fun, to see if she meets Hannah there. Nothing is at stake for Jill, and she knows nothing of Hannah's situation. Wondering whether Hannah will be there, Jill utters to a friend, 'Well, Hannah was at the bank two weeks ago on a Saturday. So she knows the bank will be open on Saturday'.

Minimal Low Stakes. Bill, Jim, and Sarah are hiking and they come to a ravine. There is a bridge five feet over the ravine. Bill sees Sarah and Jim cross the bridge, and Bill says to Jim, "I know that the bridge is stable enough to hold my weight."

Minimal High Stakes. Bill, Jim, and Sarah are hiking and they come to a ravine. There is a bridge one hundred feet over the ravine. Bill sees Sarah and Jim cross the bridge, and Bill says to Jim, "I know that the bridge is stable enough to hold my weight."

Attributer. Bill, Jim, and Sarah are hiking and they come to a ravine. There is a bridge five feet over the ravine. Bill sees Jim and Sarah cross the bridge, and Jim says to Sarah, "Bill knows that the bridge is stable enough to hold his weight."

Simplified Low Stakes. Hannah and her sister Sarah are driving home on a Friday afternoon. They plan to stop at the bank on the way home to deposit their paychecks. Since they do not have an impending bill coming due, it is not very important that they deposit their paychecks by Saturday. Hannah notes that she was at the bank two weeks before on a Saturday morning, and it was open. Hannah says to Sarah, 'I know that the bank will be open tomorrow'.

Simplified High Stakes. Hannah and her sister Sarah are driving home on a Friday afternoon. They plan to stop at the bank on the way home to deposit their paychecks. Since they have an impending bill coming due, it is very important that they deposit their paychecks by Saturday. Hannah notes that she was at the bank two weeks before on a Saturday morning, and it was open. Hannah says to Sarah, 'I know that the bank will be open tomorrow'.

Low Stakes Bridge. John is driving a truck along a dirt road in a caravan of trucks. He comes across what looks like a rickety wooden bridge over a three foot ditch. He radios ahead to find out whether other trucks have made it safely over. He is told that all 15 trucks in the caravan made it over without a problem. John reasons that if they made it over, he will make it over as well. So, he thinks to himself, 'I know that my truck will make it across the bridge.'

High Stakes Bridge. John is driving a truck along a dirt road in a caravan of trucks. He comes across what looks like a rickety wooden bridge over a yawning thousand foot drop. He radios ahead to find out whether other trucks have made it safely over. He is told that all 15 trucks in the caravan made it over without a problem. John reasons that if they made it over, he will make it over as well. So, he thinks to himself, 'I know that my truck will make it across the bridge.'

Załącznik 2. Oryginalne scenariusze użyte w badaniach Buckwaltera (2010)

Bank. Sylvie and Bruno are driving home from work on a Friday afternoon. They plan to stop at the bank to deposit their paychecks, but as they drive past the bank they notice that the lines inside are very long. Although they generally like to deposit their paychecks as soon as possible, it is not especially important in this case that they be deposited right away. Bruno tells Sylvie, "I was just here last week and I know that the bank will be open on Saturday." Instead, Bruno suggests that they drive straight home and return to deposit their paychecks on Saturday. When they return to the bank on Saturday, it is open for business.

High Stakes. Sylvie and Bruno are driving home from work on a Friday afternoon. They plan to stop at the bank to deposit their paychecks. Bruno has written a very large check, and if the money from his pay is not deposited by Monday, it will bounce, leaving Bruno in a very bad situation with his creditors. As they drive past the bank, they notice that the lines inside are very long. Bruno tells Sylvie, "I was just here last week and I know that the bank will be open on Saturday." Instead, Bruno suggests that they drive straight home and return to deposit their paychecks on Saturday. When they return to the bank on Saturday, it is open for business.

High Standards. Sylvie and Bruno are driving home from work on a Friday afternoon. They plan to stop at the bank to deposit their paychecks, but as they drive past the bank they notice that the lines inside are very long. Although they generally like to deposit their paychecks as soon as possible, it is not especially important in this case that they be deposited right away. Bruno tells Sylvie, "I was just here last week and I know that the bank will be open on Saturday." Instead, Bruno suggests that they drive straight home and return to deposit their paychecks on Saturday. Sylvie says, "Banks are typically closed on Saturday. Maybe this

bank won't be open tomorrow either. Banks can always change their hours, I remember that this bank used to have different hours." When they return to the bank on Saturday morning, it is open for business.

Załącznik 3. Oryginalne scenariusze użyte w badaniach Maya i współpracowników (2010)

Low Stakes-No Alternative. Hannah and her wife Sarah are driving home on a Friday afternoon. They plan to stop at the bank on the way home to deposit their paychecks. It is not important that they do so, as they have no impending bills. As they drive past the bank, they notice that the lines inside are very long, as they often are on Friday afternoons. Hannah notes that she was at the bank 2 weeks before on a Saturday morning, and it was open. Realizing that it isn't very important that their paychecks are deposited right away, Hannah says, "I know the bank will be open tomorrow. So we can deposit our paychecks tomorrow morning".

High Stakes-No Alternative. Hannah and her wife Sarah are driving home on a Friday afternoon. They plan to stop at the bank on the way home to deposit their paychecks. Since they have an impending bill coming due, and very little in their account, it is very important that they deposit their paychecks by Saturday. As they drive past the bank, they notice that the lines inside are very long, as they often are on Friday afternoons. Hannah notes that she was at the bank 2 weeks before on a Saturday morning, and it was open. Hannah says, "I know the bank will be open tomorrow. So we can deposit our paychecks tomorrow morning".

Low Stakes-Alternative. Hannah and her wife Sarah are driving home on a Friday afternoon. They plan to stop at the bank on the way home to deposit their paychecks. It is not important that they do so, as they have no impending bills. As they drive past the bank, they notice that the lines inside are very long, as they often are on Friday afternoons. Hannah notes that she was at the bank 2 weeks before on a Saturday morning, and it was open. Sarah points out that banks do change their hours. Still, realizing that it isn't very important that their paychecks are deposited right away, Hannah says, "I know the bank will be open tomorrow. So we can deposit our paychecks tomorrow morning".

High Stakes-Alternative. Hannah and her wife Sarah are driving home on a Friday afternoon. They plan to stop at the bank on the way home to deposit their paychecks. Since they have an impending bill coming due, and very little in their account, it is very important that they deposit their paychecks by Saturday. As they drive past the bank, they notice that the lines inside are very long, as they often are on Friday afternoons. Hannah notes that she was at the bank 2 weeks before on a Saturday morning, and it was open. Sarah points out that banks do change their hours. Hannah says, "I know the bank will be open tomorrow. So we can deposit our paychecks tomorrow morning".

Załącznik 4. Oryginalne scenariusze użyte w badaniach Stanleya i Stripady (2012)

Basic Low Stakes. Hannah has a gene that causes her to experience a slightly dry mouth when she eats pine nuts. Hannah is very much aware of this, and has known this for a very long time. One evening, Hannah and her sister Sarah are at a new restaurant that has just opened. Hannah orders a plate of noodles. When her food is brought to the table, Hannah notices something that looks like nuts sprinkled on her noodles and wonders what it is. Sarah says, "The noodles may be topped with pine nuts." Hannah notes that the menu says her dish does not contain pine nuts. Based on this, Hannah forms the belief that the noodles are not topped with pine nuts. If it turns out that the noodles are topped with pine nuts, then when Hannah

eats the dish, her mouth will get a little dry. Since Hannah has plenty to drink with her meal, it does not matter very much whether or not the noodles are topped with pine nuts.

Basic High Stakes. Hannah has a gene that makes her seriously allergic to pine nuts. Eating only a single pine nut will cause her to go into shock and die. Hannah is very much aware of this, and has known this for a very long time. One evening, Hannah and her sister Sarah are at a new restaurant that has just opened. Hannah orders a plate of noodles. When her food is brought to the table, Hannah notices something that looks like pine nuts sprinkled on her noodles and wonders what it is. Sarah says, 'The noodles may be topped with pine nuts.' Hannah notes that the menu says her dish does not contain pine nuts. Based on this, Hannah forms the belief that the noodles are not topped with pine nuts. If it turns out that the noodles are topped with pine nuts, then when Hannah eats the dish, she will go into shock and die. Since eating even a single pine nuts will cause her to die, it matters a lot whether or not the noodles are topped with pine nuts.

Implicit Low Stakes. Hannah likes the taste of most foods and is not a very picky eater. One evening, Hannah and her sister Sarah are at a brand new restaurant that has just opened up. Hannah orders a plate of noodles. When her food is brought to the table, Hannah notices something that looks like nuts sprinkled on her noodles and wonders what it is. Sarah says, 'The noodles may be topped with pine nuts.' Hannah notes that the menu says her dish does not contain pine nuts. Based on this, Hannah forms the belief that her noodles are not topped with pine nuts.

Explicit High Stakes. Hannah is seriously allergic to pine nuts. Eating only a single pine nut will cause her to go into shock and die. Hannah is very much aware of this and has known this for a very long time. One evening, Hannah and her sister Sarah are at a brand new restaurant that has just opened up. Hannah orders a plate of noodles. When her food is brought to the table, Hannah notices something that looks like nuts sprinkled on her noodles and wonders what it is. Sarah says, 'The noodles may be topped with pine nuts.' Hannah notes that the menu says her dish does not contain pine nuts. Based on this, Hannah forms the belief that her noodles are not topped with pine nuts.

Ignorant Low Stakes. Hannah has a gene that causes her to experience a slightly dry mouth when she eats Mongolian pine nuts. Hannah has absolutely no idea that she has this gene, nor is there any way she could know that she has this gene. One evening, Hannah and her sister Sarah are at a brand new Mongolian restaurant that has just opened up. Hannah orders a plate of noodles. When her food is brought to the table, Hannah notices something that looks like nuts sprinkled on her noodles and wonders what it is. Sarah says, 'I heard that Mongolian dishes are often served topped with Mongolian pine nuts.' Hannah notes that the menu says her dish does not contain Mongolian pine nuts. Based on this, Hannah forms the belief that the noodles are not topped with Mongolian pine nuts. If it turns out that the noodles are topped with Mongolian pine nuts, then when Hannah eats the dish, her mouth will get a little dry. Since Hannah has plenty to drink with her meal, it does not matter very much whether or not the noodles are topped with Mongolian pine nuts.

Ignorant High Stakes. Hannah has a gene that makes her seriously allergic to Mongolian pine nuts. Eating only a single Mongolian pine nut will cause her to go into shock and die. Hannah has absolutely no idea that she has this gene, nor is there any way she could know that she has this gene. One evening, Hannah and her sister Sarah are at a brand new Mongolian restaurant that has just opened up. Hannah orders a plate of noodles. When her food is brought to the

table, Hannah notices something that looks like nuts sprinkled on her noodles and wonders what it is. Sarah says, 'I heard that Mongolian dishes are often served topped with Mongolian pine nuts.' Hannah notes that the menu says her dish does not contain Mongolian pine nuts. Based on this, Hannah forms the belief that the noodles are not topped with Mongolian pine nuts. If it turns out that the noodles are topped with Mongolian pine nuts, then when Hannah eats the dish, she will go into shock and die. Since eating even a single Mongolian pine nut will cause her to die, it matters a lot whether or not the noodles are topped with Mongolian pine nuts.

Załącznik 5. Oryginalne scenariusze użyte w badaniach Pinillosa (2011)

Typo Low. Peter, a good college student has just finished writing a two-page paper for an English class. The paper is due tomorrow. Even though Peter is a pretty good speller, he has a dictionary with him that he can use to check and make sure there are no typos. But very little is at stake. The teacher is just asking for a rough draft and it won't matter if there are a few typos. Nonetheless Peter would like to have no typos at all.

Typo High. John, a good college student has just finished writing a two-page paper for an English class. The paper is due tomorrow. Even though John is a pretty good speller, he has a dictionary with him that he can use to check and make sure there are no typos. There is a lot at stake. The teacher is a stickler and guarantees that no one will get an A for the paper if it has a typo. He demands perfection. John, however, finds himself in an unusual circumstance. He needs an A for this paper to get an A in the class. And he needs an A in the class to keep his scholarship. Without the scholarship, he can't stay in school. Leaving college would be devastating for John and his family who have sacrificed a lot to help John through school. So it turns out that it is extremely important for John that there are no typos in this paper. And he is well aware of this.

Załącznik 6. Oryginalne scenariusze użyte w badaniach Buckwaltera i Schaffera (2015)

Two reads low. Peter is a good college student who has just written a two-page paper for an English class. The paper is due tomorrow. Peter would like his paper to be free of typos, but very little is at stake. The teacher is just asking for a rough draft, and it won't really matter if there are a few typos. Peter is naturally a pretty good speller, plus he has a dictionary with him which he has already used to check the paper carefully, twice over. In fact there are no typos in his paper.

Two reads high. Peter is a good college student who has just written a two-page paper for an English class. The paper is due tomorrow. Peter would like his paper to be free of typos, and there is a lot at stake. The teacher is a stickler and guarantees that no one will get an A for the paper if there is a typo. Peter needs an A on the paper to get an A for the class, and he needs an A for the class to keep his scholarship. Otherwise he will have to leave school, which would be devastating for him. Peter is naturally a pretty good speller, plus he has a dictionary with him which he has already used to check the paper carefully, twice over. In fact there are no typos in his paper.

Two reads uncaredful low. Peter, a good college student, has finished writing a two-page paper for an English class. The paper is due tomorrow. Even though Peter is a pretty good speller, he has a dictionary with him that he can use to check and make sure there are no typos. There is very little at stake. The teacher is just asking for a rough draft, and it won't really matter if

there are a few typos. Peter has proofread his paper twice. In fact there are no typos in his paper.

Two reads uncareful high. Peter, a good college student, has finished writing a two-page paper for an English class. The paper is due tomorrow. Even though Peter is a pretty good speller, he has a dictionary with him that he can use to check and make sure there are no typos. There is a lot at stake. The teacher is a stickler and guarantees that no one will get an A for the paper if there is a typo. Peter needs an A on the paper to get an A for the class, and he needs an A for the class to keep his scholarship. If he loses the scholarship he will have to leave school, which would be devastating for him. So it is extremely important for Peter that there are no typos in the paper. Peter has proofread his paper twice. In fact there are no typos in his paper.

Two allergies low. Most people can eat Mongolian pine nuts without any problem at all. But a small percentage of people have a gene that makes them just slightly allergic to Mongolian pine nuts. If someone with this gene eats Mongolian pine nuts, they will experience a slightly dry mouth. And a small percentage of other people have a different gene that makes them seriously allergic to Mongolian pine nuts. If someone with this other gene eats even a single Mongolian pine nut, they will go into shock and may well die. Hannah does not have the gene that makes people seriously allergic to Mongolian pine nuts, but she happens to have the gene which makes people just slightly allergic to Mongolian pine nuts. Hannah—who has never even heard of Mongolian pine nuts before—has absolutely no idea that she has this gene, nor is there any way she could know that she has this gene. One evening, Hannah and her sister Sarah are at a brand new Mongolian restaurant that has just opened up. Hannah orders a plate of noodles. When her food is brought to the table, Hannah notices something that looks like nuts sprinkled on her noodles and wonders what it is. Sarah says, “I heard that Mongolian dishes are often served with Mongolian pine nuts.” Hannah notes that the menu says her dish does not contain Mongolian pine nuts. If it turns out that the noodles are topped with Mongolian pine nuts, then when Hannah eats the dish, her mouth will get a little dry (she will not go into shock and die like someone who has the other kind of gene). Since Hannah has plenty to drink with her meal, it will not turn out to make much of a difference to her whether or not the noodles are topped with Mongolian pine nuts.

Two allergies high. Most people can eat Mongolian pine nuts without any problem at all. But a small percentage of people have a gene that makes them just slightly allergic to Mongolian pine nuts. If someone with this gene eats Mongolian pine nuts, they will experience a slightly dry mouth. And a small percentage of other people have a different gene that makes them seriously allergic to Mongolian pine nuts. If someone with this other gene eats even a single Mongolian pine nut, they will go into shock and may well die. Hannah does not have the gene that makes people just slightly allergic to Mongolian pine nuts, but she happens to have the gene which makes people seriously allergic to Mongolian pine nuts. Hannah—who has never even heard of Mongolian pine nuts before—has absolutely no idea that she has this gene, nor is there any way she could know that she has this gene. One evening, Hannah and her sister Sarah are at a brand new Mongolian restaurant that has just opened up. Hannah orders a plate of noodles. When her food is brought to the table, Hannah notices something that looks like nuts sprinkled on her noodles and wonders what it is. Sarah says, “I heard that Mongolian dishes are often served with Mongolian pine nuts.” Hannah notes that the menu says her dish does not contain Mongolian pine nuts. If it turns out that the noodles are topped with Mongolian pine nuts, then when Hannah eats the dish, she will go into shock and die (she will not merely get a dry mouth like someone who has the other kind of gene). So it turns out to

make a huge difference to her whether or not the noodles are topped with Mongolian pine nuts.

Ignorant low and salient: [Ignorant low plus]. Hannah is lucky that her allergy is so minor: some other people with a slightly different gene can go into severe allergic shock and die if they eat Mongolian pine nuts. Just imagine how horrible it would be if you or someone you loved had such a severe allergy without knowing it, and the restaurant menu was wrong!

Ignorant high and salient: [Ignorant high plus]. Hannah is unlucky that her allergy is so serious: some other people with a slightly different gene will merely experience a slightly dry mouth if they eat Mongolian pine nuts. Just imagine how horrible it would be if you or someone you loved had such a severe allergy without knowing it, and the restaurant menu was wrong!

Załącznik 7. Oryginalne scenariusze użyte w badaniach Rose'a i współpracowników (2017)

Low stakes. Bob and his wife are driving home on a Friday afternoon. They both received some money earlier in the day, and so they plan to stop at the bank on the way home to deposit it. But as they drive past the bank, they notice that the lines inside are very long, as they often are on Friday afternoons. Although they generally like to deposit any money they receive at the bank as soon as possible, it is not especially important in this case that it be deposited right away, and so Bob suggests that they drive straight home and deposit their money on Saturday morning. His wife says, "Maybe the bank won't be open tomorrow. Lots of banks are closed on Saturdays." Bob replies, "No, I know the bank will be open. I was just there two weeks ago on Saturday. It was open until noon." As a matter of fact, the bank will be open on Saturday morning.

High stakes. Bob and his wife are driving home on a Friday afternoon. They both received some money earlier in the day and so they plan to stop at the bank on the way home to deposit it. But as they drive past the bank, they notice that the lines inside are very long, as they often are on Friday afternoons. They have recently written a very large and very important check. If the money is not deposited into their bank account before Monday morning, the important check they wrote will not be accepted by the bank, leaving them in a very bad situation. Bob suggests that they drive straight home and deposit their money on Saturday morning. His wife says, "Maybe the bank won't be open tomorrow. Lots of banks are closed on Saturdays." Bob replies, "No, I know it'll be open. I was just there two weeks ago on Saturday. It was open until noon." As a matter of fact, the bank will be open on Saturday morning.

Załącznik 8. Oryginalne scenariusze użyte w badaniach Dingesa i Zakkou (2020)

Picture yourself in the following scenario:

You and Hannah have been writing a joint paper for an English class. You have agreed to proofread the paper. You've carefully proofread the paper 3 times and used a dictionary if necessary. You spotted and corrected a few typos, but you didn't find any typos in the last round anymore. You meet up with Hannah to finally submit the paper. Hannah asks whether you think there are no typos in the paper anymore. You respond: "I know there are no typos anymore." At this point, ...

Neutral. ... Hannah reveals to you for the first time that she's always been a big fan of the Backstreet Boys. You've never liked the Backstreet Boys, but since you like Hannah, you

promise to listen to a few songs she particularly recommends. You doubt that it will change your mind but agree that it doesn't hurt to give it a try. As you're about to submit the paper, Hannah asks whether you stand by your previous claim that you know there are no typos in the paper. You respond:

Stakes. ...Hannah reveals to you for the first time that it is extremely important for her to get an A in the English class. Her scholarship depends on it, and she'll have to leave college if she loses the scholarship. If there is a typo left in the paper, she's very unlikely to get an A, so it is extremely important to her that there are no typos in the paper. As you're about to submit the paper, Hannah asks whether you stand by your previous claim that you know there are no typos in the paper. You respond:

Evidence. ...Hannah reveals to you for the first time that she's secretly read your previous term papers and always spotted lots of typos in them even when you said you had carefully proofread them. She apologizes for not telling you earlier. You are slightly disappointed but forgive her. Hannah is a good friend, and you appreciate that she was honest with you in the end. As you're about to submit the paper, Hannah asks whether you stand by your previous claim that you know there are no typos in the paper. You respond:

Picture yourself in the following scenario:

You are driving home from work on a Friday afternoon with a colleague, Peter. You plan to stop at the bank to deposit your paychecks. As you drive past the bank, you notice that the lines inside are very long, as they often are on Friday. Peter asks whether you know whether the bank will be open tomorrow, on Saturday. If it is open tomorrow, you can come back tomorrow, when the lines are shorter. You remember having been at the bank three weeks before on a Saturday. Based on this, you respond: "I know the bank will be open tomorrow". At this point, ...

Neutral. ...you receive a phone call from your partner. S/he tells you that one of your children has gotten sick and that they are still waiting at the doctor's office to get an appointment. S/he asks whether you can water the plants if you come home and prepare dinner. There's enough food at home so you don't have to buy anything extra. You agree. As you hang up, Peter asks whether you stand by your previous claim that you know the bank will be open tomorrow. You respond:

Stakes. ... you receive a phone call from your partner. S/he tells you that it is extremely important that your paycheck is deposited by Saturday at the latest. A very important bill is coming due, and there is too little in the account. You realize that it would be a disaster if you drove home today and found the bank closed tomorrow. As you hang up, Peter asks whether you stand by your previous claim that you know the bank will be open tomorrow. You respond:

Evidence. ... you receive a phone call from your partner. S/he tells you that s/he was at a different branch of your bank earlier today. A sign said that the branch no longer opens on Saturdays. You see a similar sign in the branch you were about to visit. You can't properly read the sign from the distance, but it seems to concern the opening hours. As you hang up, Peter asks whether you stand by your previous claim that you know the bank will be open tomorrow. You respond:

Załącznik 9. Scenariusze użyte w moim badaniu

Wypracowanie – początek. Wyobraź sobie, że znajdujesz się w takiej sytuacji: Ty i Hanna pisałyście wspólną pracę na zajęcia angielskiego. Zgodziłaś się sprawdzić, czy w pracy nie ma żadnych literówek ani błędów ortograficznych. Przeczytałaś uważnie pracę 3 razy i skorzystałaś ze słownika, jeśli miałaś taką potrzebę. Znalazłaś i poprawiłaś kilka błędów, ale czytając po raz ostatni, nie znalazłaś już żadnych literówek. Spotykasz się z Hanną, żeby wreszcie oddać pracę. Hanna pyta Cię, czy uważasz, że w pracy nie ma już żadnych błędów. Odpowiadasz: „Wiem, że w pracy nie ma już żadnych błędów”. W tym momencie ...

Wypracowanie – niska stawka. ...Hanna przyznaje Ci się, że od dawna jest wielką fanką Kwiatu Jabłoni. Nigdy nie lubiłaś Kwiatu Jabłoni, ale jako że lubisz Hannę, obiecujesz jej, że posłuchasz kilku piosenek, które szczególnie Ci poleca. Wątpisz, żeby to zmieniło twoją opinię, ale zgadzasz się, że nic nie szkodzi dać im jeszcze jednej szansy. Kiedy masz oddać pracę, Hanna pyta Cię jeszcze raz, czy nadal uważasz, że wiesz, że w pracy nie ma żadnych błędów. Odpowiadasz:

Wypracowanie – wysoka stawka. ...Hanna przyznaje Ci się, że otrzymanie piątki z zajęć angielskiego jest to dla niej niezwykle ważne. Jej stypendium od tego zależy i będzie musiała zrezygnować ze studiów, jeśli je straci. Jeżeli w pracy jest jeszcze jakaś literówka, to najprawdopodobniej nie dostanie piątki, dlatego niezwykle ważne jest dla niej, żeby w pracy nie było żadnych błędów. Kiedy masz oddać pracę, Hanna pyta Cię jeszcze raz, czy nadal uważasz, że wiesz, że w pracy nie ma żadnych błędów. Odpowiadasz:

Wypracowanie – świadectwo. ...Hanna przyznaje Ci się, że w tajemnicy przed Tobą przeczytała Twoje poprzednie prace zaliczeniowe i zawsze znajdowała w nich liczne błędy, nawet kiedy mówiłaś, że dokładnie je sprawdziłaś. Przeprasza, że nie powiedziała Ci o tym wcześniej. Jesteś trochę rozczarowana, ale jej wybaczasz. Hanna jest dobrą koleżanką i doceniasz, że ostatecznie była z Tobą szczerą. Kiedy masz oddać pracę, Hanna pyta Cię jeszcze raz, czy nadal uważasz, że wiesz, że w pracy nie ma żadnych błędów. Odpowiadasz:

Bank – początek. Wyobraź sobie, że znajdujesz się w takiej sytuacji: Ty i Twoja koleżanka Ala pracujecie razem w restauracji. Dostałyście dziś dużo napiwków i w drodze do domu planujecie zatrzymać się w banku, żeby wpłacić pieniądze. Przejeżdżając koło banku, zauważacie, że – jak to często bywa w piątkowe popołudnia – w środku są duże kolejki. Proponujesz, żebyście przyjechały do banku w sobotę i wtedy wpłaciły pieniądze, ale Ala zauważa, że “banki nie w każdy weekend są otwarte”. Ty przypominasz sobie jednak, że dwa tygodnie temu byłaś w banku właśnie w sobotę rano, dlatego mówisz Ali: “Wiem, że bank będzie jutro otwarty”. W tym momencie...

Bank – niska stawka. ...dzwoni do Ciebie Twoja mama. Mówi, że będzie zaraz podgrzewać porcję zupy z wczoraj i pyta, czy podgrzać więcej tak, żebyś po powrocie do domu zjadła obiad razem z nią. Odpowiadasz, że będziesz w domu dopiero za 20 minut i żeby nie czekała na Ciebie z jedzeniem. Po tym, jak kończysz rozmowę z mamą, Ala pyta Cię jeszcze raz, czy nadal uważasz, że wiesz, że bank będzie jutro otwarty. Odpowiadasz:

Bank – wysoka stawka. ...Ala mówi Ci, że wpłacenie pieniędzy jest dla niej bardzo ważne, ponieważ ma mało na koncie, a jutro musi koniecznie opłacić ratę za powtarzanie semestru. Inaczej zostanie skreślona z listy studentów i nie skończy studiów. Ala pyta Cię jeszcze raz, czy nadal uważasz, że wiesz, że bank będzie jutro otwarty. Odpowiadasz:

Bank – świadectwo. ...dzwoni do Ciebie twoja mama. Mówi Ci, że była wcześniej tego dnia w innym oddziale banku i widziała w nim tabliczkę z informacją, że od teraz nie będzie on

otwarty w soboty. Zglądając przez szybę, widzisz, że w środku twojego oddziału znajduje się jakaś tabliczka, która może dotyczyć godzin otwarcia, jednak z takiej odległości nie możesz jej dokładnie odczytać. Po tym, jak kończysz rozmowę z mamą, Ala pyta Cię jeszcze raz, czy nadal uważasz, że wiesz, że bank będzie jutro otwarty. Odpowiadasz:

Karta – początek. Wyobraź sobie, że znajdujesz się w takiej sytuacji: Razem z Twoją koleżanką Karoliną jedziecie tramwajem do Muzeum Narodowego. Karolina kupuje sobie bilet 20-minutowy w aplikacji i pyta Cię, czy przy okazji ma kupić również bilet dla Ciebie. Mówisz, że nie ma takiej potrzeby, ponieważ na początku miesiąca kupiłaś bilet miesięczny, który będzie ważny jeszcze przez kilka dni. Karolina zwraca uwagę, że będziecie jechać trasą, na której często wsiadają kontrolerzy biletów, dlatego powinnaś sprawdzić na kasowniku, czy Twoja karta miejska jest na pewno nadal aktywna. Pamiętasz jednak, że kupiłaś bilet dopiero na początku tego miesiąca, więc jego ważność się jeszcze nie skończyła. Mówisz Karolinie: “Wiem, że moja karta miejska jest ważna”. W tym momencie...

Karta – niska stawka. ...prosisz Karolinę, żeby opowiedziała Ci o wystawie, którą jedziecie obejrzeć. Nie miałaś wcześniej czasu przeczytać nic na jej temat, ale myślisz, że Karolina mogła to zrobić skoro zaproponowała Ci wyjście do muzeum. Karolina opowiada Ci o wystawie. Kiedy dojeżdżacie w okolice centrum, Karolina pyta Cię jeszcze raz, czy nadal uważasz, że wiesz, że Twoja karta miejska jest aktywna. Odpowiadasz:

Karta – wysoka stawka. ...tramwaj zatrzymuje się na przystanku. Zauważacie, że do tramwaju wsiądzie zaraz dwóch mężczyzn ubranych na czarno, którzy mogą okazać się kontrolerami biletów. Karolina pyta Cię jeszcze raz, czy nadal uważasz, że wiesz, że Twoja karta miejska jest aktywna. Odpowiadasz:

Karta – świadectwo. ...Karolina mówi Ci, że kupiła dla Was wcześniej bilety na wystawę. Proponujesz, że od razu przelejesz jej pieniądze za swój bilet. Po zrobieniu przelewu Karolinie, widzisz, że w twojej historii płatności z początku miesiąca nie widnieje kwota odpowiadająca cenie biletu miesięcznego. Jest więc szansa, że bilet został opłacony pod koniec poprzedniego miesiąca i jego ważność skończy się wcześniej niż zakładałaś. Kiedy dojeżdżacie w okolice centrum, Karolina pyta Cię jeszcze raz, czy nadal uważasz, że wiesz, że Twoja karta miejska jest aktywna. Odpowiadasz:

Załącznik 10. Pytania o możliwości popelnienia błędu

Do scenariusza „Wypracowanie”: Czy pomyślałeś(-aś) świadomie o możliwości, że...?”

- a) byłeś(-aś) zmęczony(-a) przez co nie zauważyłeś(-aś) błędów?
- b) Twój poziom angielskiego nie jest zbyt dobry?
- c) byłeś(-aś) zestresowany(-a) przez co nieuważnie sprawdziłeś(-aś) pracę?
- d) przeczytałeś(-aś) tekst wypracowania tyle razy, że przestałeś(-aś) zauważać pewne błędy (tekst Ci się "opatrzył")?
- e) Twoja wiedza odnośnie pisowni pewnych słów była błędna, przez co niektóre słowa, które uważałeś za poprawnie zapisane tak naprawdę były niepoprawne?

Do scenariusza „Bank”:

- a) w sobotę wypada jakieś święto państwowe, o którym zapomniałeś(-aś)?
- b) bank jest otwarty tylko w niektóre soboty w miesiącu?
- c) może mieć miejsce jakieś zdarzenie losowe (remont oddziału, szkolenie pracowników itp.)?
- d) bank zmienił swoje godziny otwarcia, odkąd byłeś(-aś) w nim ostatnim razem?
- e) byłeś(-aś) w banku w inny dzień tygodnia, ale zapamiętałeś(-aś) go jako sobotę?

Do scenariusza „Karta”:

- a) zapomniałeś(-aś) aktywować kartę (nie przyłożyłeś(-aś) jej do czytnika)?
- b) pomyliłeś datę doładowania karty i straciła ona ważność wcześniej?
- c) automat doładowujący karty nie zadziałał i karta nie została aktywowana?
- d) karta się rozmagnesowała lub została uszkodzona?
- e) planowałeś(-aś) doładować kartę na początku miesiąca, ale z jakiegoś powodu (np. krótkiego wyjazdu do innego miasta) postanowiłeś(-aś), że zrobisz to parę dni później i ostatecznie po tych paru dniach zapomniałeś(-aś) doładować kartę?